

MATZ DAHLBERG
HELÉNE LUNDQVIST

Politikers egenskaper och privatisering av välståndstjänster

6

I **KAPITEL 5 FRAMGICK** att de beslutande politikernas ideologiska ställning på den traditionella vänster–höger-skalan utgör en betydelsefull förklaring till införandet av privata alternativ inom den kommunala välfärdssektorn i Sverige. Från tidigare forskning vet vi dessutom att det finns andra egenskaper hos politikerna än ideologisk position som har betydelse för deras inställning till privatiseringar, till exempel om politikern arbetar inom den offentliga sektorn. I en studie på norska enkätdata finner Sørensen och Bay (2002) att de offentligt anställda kommunpolitikerna i Norge är mer motvilligt inställda till att privatisera inom äldreomsorgen och sjukvården än övriga politiker. Liknande mönster finner Fredriksson m.fl. (2010) i enkätdata över offentligt anställda kommunpolitiker i Finland.¹ Dessa resultat ligger även nära den diskussion och de resultat som redovisas i Rattsø och Sørensen (2004) som med hjälp av norska enkät- och intervju-data visar att offentligt anställda väljare och politiker är mer motvilligt inställda till olika typer av reformer inom den offentliga sektorn

1. Ett huvudresultat i både Fredriksson m.fl. (2010) och Sørensen och Bay (2002) är också att den politiska dimensionen verkar vara betydelsefull. De finner att såväl finska som norska högerpolitiker är mer positivt inställda till privatisering av välfärdsstjänster än vad finska respektive norska vänsterpolitiker är.

(inklusive privatisering av välfärdstjänster), jämfört med de som inte arbetar inom den offentliga sektorn.

Andra egenskaper hos politikerna som tycks samvariera med politikernas inställning till privatisering är kön och ålder. Sørensen och Bay (2002) finner exempelvis att norska manliga kommunpolitiker är mer positivt inställda till privatisering inom äldreomsorgen än vad kvinnliga kommunpolitiker är. Och ju äldre kommunpolitikerna är, desto mindre vill de privatisera inom sjukvården (dock är inte samvariationen mellan ålder och privatisering inom äldreomsorgen statistiskt säkerställd). Är det så att dessa, och andra, egenskaper hos politikerna inte bara påverkar deras inställning till privatisering, utan att de i slutändan även påverkar den faktiskt förda politiken, det vill säga de faktiska privatiseringsbeslut som politikerna tar i kommunerna? Det är denna fråga som står i fokus i detta kapitel.

Syftet med kapitlet är att studera vilken betydelse ett antal socioekonomiska och demografiska egenskaper hos de styrande kommunpolitikerna har för graden av privatisering inom de välfärdstjänster som deras kommun tillhandahåller. Är det exempelvis så, med resultaten från studierna ovan i minne, att ju större andel offentliganställda, ju större andel kvinnor eller ju större andel äldre bland politikerna, i desto mindre utsträckning kommer kommunen att erbjuda privata alternativ inom de olika kommunala välfärdssektorerna? Eller spelar det någon roll om de som sitter vid makten är föräldrar, högutbildade eller egenföretagare för hur mycket privatisering som äger rum? I vilken utsträckning kan variationen i sammansättningen av kommunfullmäktige över landet förklara variationen i de faktiska privatiseringsbesluten i de olika kommunerna?

BRIST PÅ FORSKNING OM BETYDELSEN AV KOMMUNPOLITIKERS EGENSKAPER

Vi vet mycket lite från tidigare forskning om hur kopplingen mellan de styrande politikernas egenskaper och privatiseringsgraden ser ut. En anledning till detta är troligen bristande tillgång till detaljerade data över politikernas egenskaper. Fokus för de studier som försöker förklara faktisk privatisering har i stället legat på samhällsnivå, genom att man studerat betydelsen av varierande socioekonomiska befolkningsammansättningar i olika geografiska områden. Några

studier, huvudsakligen fokuserade på privatisering av skolor, undersöker exempelvis vilken betydelse socioekonomiska egenskaper i det område där skolorna ligger har för privatiseringsbeslutet. James (1987, 1993) finner, då hon studerar detta med hjälp av dels delstatsdata från USA, dels med länderdata (data från 50 länder), bland annat att den etniska heterogeniteten i området verkar vara en viktig förklaringsfaktor för hur stor andel privata skolor det finns och för hur stor andel av eleverna som går i privata skolor. Liknande resultat återfinns också i Betts och Fairlie (2003) samt i Gerdes (2010). Andra studier fokuserar på vilken betydelse den ideologiska sammansättningen i kommunen (typiskt mätt som politisk färg på majoriteten i kommunfullmäktige) har för privatiseringsbeslutet; se t.ex. Pallesen (2004), Christoffersen och Paldam (2003), och Elinder och Jordahl (denna bok). Resultaten från dessa studier är något blandade; medan Pallesen (2004) och Christoffersen och Paldam (2003) finner att den ideologiska dimensionen inte verkar ha någon betydelse, såg vi från kapitel 5 att Elinder och Jordahl kom fram till det motsatta. Vår studie är – såvitt vi vet – den första studie som med hjälp av individdata studerar hur *politikers* egenskaper *de facto* påverkar privatisering.

För att studera vilken typ av politiker som ligger bakom privatiseringsbeslutet kopplar vi samman kommundata på privatisering med individdata om kommunpolitiker. Privatiseringen inom barnomsorg, grundskola, gymnasieskola samt äldreomsorg mäts med data på antalet privatanställda inom respektive välfärdssektor under mandatperioderna från 1998/2002 till 2006/10 (från 1991/94 för grundskola). I detta kapitel studerar vi privatisering till privata, vinstsyftande företag. Med tillgång till omfattande och detaljerade registerdata som täcker samtliga politiker valda till kommunfullmäktige från valen 1991 till 2006 undersöker vi om vissa typer av politiker privatiserar i större utsträckning än andra. Vi studerar specifikt egenskaperna hos politikerna i den styrande majoriteten och genomför analysen separat för vänsterpolitiker och högerpolitiker.

HUVUDRESULTAT

I vår analys framträder två huvudresultat. För det första är det tydligt att det inte bara är politikernas ideologiska ståndpunkt som spelar roll för privatiseringsbesluten. Flera av de socio-ekonomiska och demogra-

fiska egenskaperna som vi studerar uppvisar en statistiskt säkerställd samvariation med privatiseringsbesluten – detta gäller bland såväl vänster- som högerpolitiker i den styrande majoriteten i kommunfullmäktige. I kommuner där högerpolitiker finns representerade i den styrande majoriteten visar det sig till exempel att ju större andel av dessa politiker som är högutbildade, desto mer privatiseras det. Och ju större andel av politikerna som har barn, desto mindre privatiseras det. Samma resultat finner vi för kommuner med vänsterpolitiker i den styrande majoriteten, men där ser vi dessutom att fler egenskaper har betydelse för privatiseringsbesluten: ju högre andel kvinnor och sysselsatta, desto mer privatiseringar, och ju högre andel offentliganställda, desto mindre privatiseringar.

Det andra huvudresultatet är att många politikeregenskaper samvarierar med privatiseringsgraden på liknande sätt inom samtliga fyra sektorer som vi studerar (barnomsorg, grundskola, gymnasieskola och äldreomsorg). Den typ av politiker som privatiserar inom barnomsorgen privatiserar alltså även i stor utsträckning inom exempelvis äldreomsorgen.

Data

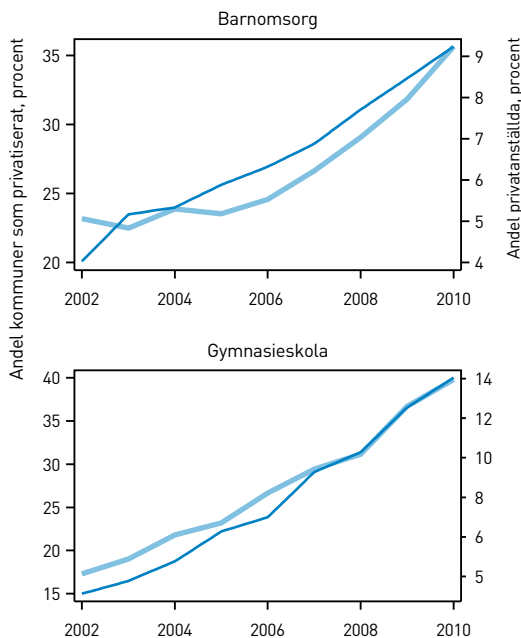
För att analysera de faktiska privatiseringsbesluten, och vilken typ av politiker som ligger bakom dessa beslut, kopplar vi samman kommundata på privatisering med registerbaserade individdata på kommunpolitiker. De uppgifter vi använder är både omfattande och detaljerade. De täcker samtliga politiker som suttit i den styrande majoriteten² i kommunfullmäktige under mandatperioderna 1991/94 till och med 2006/10. Förutom att det för dessa politiker finns detaljerad valinformation, finns dessutom omfattande registerdata på samtliga individer. Dessa registerdata täcker perioden 1990–2009 för alla politiker.

2. För mandatperioderna 1994 och framåt definieras styrande majoritet i enlighet med vad kommunerna själva uppgett vilka partier som bildat styrande majoritet. För 1991 saknas denna information, så där definieras i stället styrande majoritet enligt huruvida antingen Socialdemokraterna och Vänsterpartiet tillsammans hade minst 50 procent av mandat, eller huruvida Moderaterna, Kristdemokraterna, Folkpartiet, Centerpartiet och Ny Demokrati tillsammans hade minst 50 procent av mandaten.

En mängd variabler ingår i panelen (varav flera är av intresse för oss): ålder, kön, antal barn och deras ålder, utbildningsnivå och utbildningsinriktning, olika typer av inkomst såsom löneinkomst, kapitalinkomst och pension, arbetsställeinformation i form av sektorkoder och näringsgrenskoder.

Som nämndes inledningsvis fokuserar vi på privatisering till privata, vinstsyftande företag. Anledningen är att dessa dominerar bland de privata aktörerna och står i fokus i den allmänna debatten. Huruvida en kommun privatiserat – och i så fall i vilken utsträckning – mäter vi med antalet anställda i den gruppen av företag inom välfärdssektorerna barnomsorg, grundskola, gymnasieskola samt äldreomsorg. Genom att fokusera på antalet anställda som mått på privatisering fångar vi på ett bra sätt upp privatisering av kärnverksamhet. På grund av bristande tillgång på data kommer vi främst att studera privatiseringsutvecklingen inom dessa sektorer under perioden 2002–10. Eftersom politiker i den styrande majoriteten kan tänkas påverka utfallet från året efter att de blivit valda till och med nästa valår, innebär det att vi täcker mandatperioderna 1998/2002, 2002/06 samt 2006/10. För grundskola har vi dessutom data från och med år 1993, vilket innebär att vi kan studera privatisering av grundskola även under mandatperioderna 1991/94 och 1994/98 då privatiseringen först inleddes.

Det bör poängteras att den process som leder fram till ett privatiseringsbeslut ser lite olika ut inom de fyra välfärdssektorerna som vi studerar. Medan det under (delar av) den period vi studerar är kommunfullmäktige som själv fattar privatiseringsbeslut inom barn- och äldreomsorgen, så är det Skolverket som tar det slutgiltiga beslutet om att öppna privata grund- och gymnasieskolor (från år 2006 gäller liknande regler även för barnomsorgen). För barn- och äldreomsorgen hade politikerna i kommunfullmäktige alltså möjlighet att direkt påverka privatiseringsbesluten under åtminstone delar av den studerade perioden, medan de för privatiseringsbesluten inom skolan endast kan ha en indirekt påverkan. Denna indirekta påverkan kan ske på två sätt. Kommunfullmäktige kan upplysa Skolverket (sedan 2008 Skolinspektionen) om sin syn på och sin önskan om att införa privata skolalternativ i kommunen, och därigenom indirekt påverka Skolverkets beslut. Eller också kan kommunstyrelsens uttalade inställning till

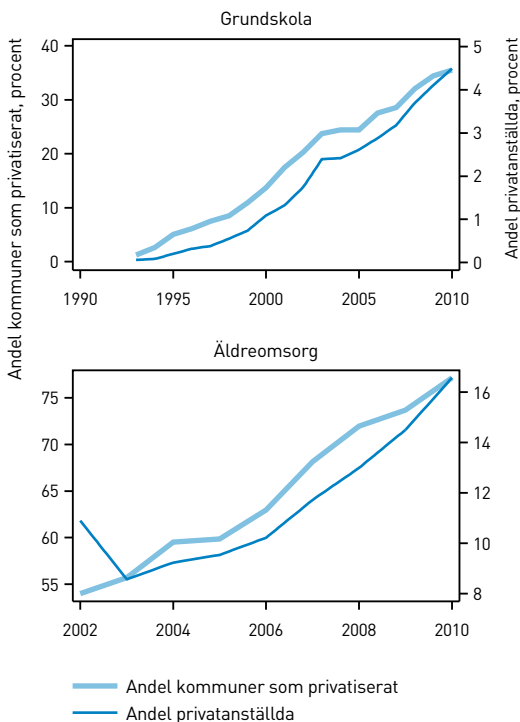


Figur 6.1. Privatiseringstrender inom barnomsorg, grundskola, gymnasieskola och äldreomsorg.

privata skolor påverka hur många ansökningar om att öppna privata skolor som kommer in till Skolverket från en viss kommun.

Figur 6.1 illustrerar privatiseringstrenden inom våra fyra sektorer. De tjockare, ljusblå linjerna visar andelen kommuner som ett visst år har privatanställda inom respektive sektor (med skalan på vänstra y-axeln), medan de tunnare, mörkblå linjerna visar andelen av samtliga anställda inom respektive sektor som är privatanställda (med skalan på högra y-axeln). Från graferna i figur 6.1 framgår tre mönster som är speciellt värda att lyfta fram. För det första kan man notera att såväl andelen kommuner som privatiserat som andelen privatanställda har ökat betydligt inom alla fyra välfärdstjänster.³ För det andra framgår

3. Nedgången i andel privatanställda inom äldreomsorgen mellan år 2002 och 2003 kommer sig av att, enligt statistiken, ett stort antal kommuner ökade antalet offentligt



det att störst andel privatanställda finns inom gymnasieskolan och äldreomsorgen (14 respektive 16 procent år 2010), medan den minsta andelen återfinns inom grundskolan (cirka 4,5 procent år 2010). För det tredje kan man konstatera att andelen kommuner som har privatiserat i slutet av den studerade perioden varierar ganska stort över de

anställda – och därmed det totala antalet anställda – betydligt. Exempelvis ökade antalet offentligtanställda inom äldreomsorgen från cirka 195 000 till cirka 287 000, samtidigt som antalet privatanställda endast ökade från omkring 25 000 till omkring 28 000. Den stora ökningen av offentligtanställda förklaras dock främst av en klassificeringsändring i statistiken (de så kallade SNI-koderna förändrades runt den här tidpunkten), och nedgången i andelen privatanställda som grafen visar ska därför inte tolkas som en reell nedgång. På grund av denna klassificeringsändring har vi undersökt om resultaten för äldreomsorg påverkas av att exkludera år 2002 (vilket innebär att politiker från mandatperioden 1998/2002 exkluderas). Huvudresultaten i kapitlet visar sig dock vara detsamma.

olika välfärdstjänsterna; över 75 procent av alla kommuner har någon form av privatiserad äldreomsorg år 2010, medan motsvarande siffror för de andra välfärdstjänsterna är cirka 35 procent (barnomsorg och grundskola) och cirka 40 procent (gymnasieskola).⁴

De egenskaper hos de styrande politikerna som vi har valt att fokusera på är:

- * kön
- * ålder – mätt både linjärt och i kvadrat
- * barn – huruvida politikerna har hemmavarande barn i åldern 0–17 år
- * utbildning – huruvida politikerns högsta utbildning är gymnasial (»medelutbildning«) eller eftergymnasial (»hög utbildning«)
- * sysselsatt – huruvida politikern är förvärvsarbetsande eller ej
- * offentliganställd – huruvida politikern är kommunal-, landstings- eller statligt anställd
- * egenföretagare – huruvida politikern deklarerat inkomst från aktiv näringsverksamhet minst ett av de tre åren föregående ett valår.

Vi använder informationen om dessa egenskaper hos varje enskild politiker för att skapa variabler som fångar sammansättningen i den styrande majoriteten i kommunen. Det innebär att vi kommer att undersöka hur *andelen* politiker med en viss egenskap (exempelvis andelen kvinnor) i den styrande majoriteten samvarierar med privatiseringen av välfärdstjänster i kommunen. Undantaget är ålder som ju är en kontinuerlig variabel, varför vi i det fallet tittar på medelåldern.

Eftersom tidigare studier funnit stora ideologiska skillnader i privatiseringsfrågan, åtminstone när det gäller preferenser (Sørensen och Bay, 2002, och Fredriksson m.fl. 2010), utför vi vår analys separat för vad vi definierar som vänsterpolitiker respektive högerpolitiker.⁵

4. Andelen kommuner som enligt graferna i figur 6.1 har privatiserat är högre än vad som vanligtvis redovisas, vilket förklaras av att det enligt vår definition räcker med att en kommun har *en* person anställd i ett privat, vinstdrivande företag inom en viss sektor.

5. »Vänsterpolitiker« är de som representerar Socialdemokraterna eller Vänsterpartiet, »högerpolitiker« är politiker som representerar Moderaterna, Folkpartiet, Centern eller Kristdemokraterna. Då vi i följande avsnitt även inkluderar politiker

Det vill säga, vi analyserar dels hur andelen med en viss egenskap bland vänsterpolitikerna i den styrande majoriteten (under förutsättning att det finns några) samvarierar med privatiseringen, dels hur andelen med en viss egenskap bland högerpolitikerna i den styrande majoriteten (om det finns några) samvarierar med privatiseringen. De kommuner där den styrande majoriteten utgörs av något av de traditionella vänster–höger-blocken (alternativ av endast ett parti) kommer alltså endast att förekomma i den ena av de två separata analyserna.

De variabler som mäter sammansättningen av olika politikeregenskaper i fullmäktige återfinns överst i tabell 6.1. Variablerna, som mäts som andelar respektive genomsnittsålder separat bland vänster- och högerpolitiker i de styrande majoriteterna, baseras på cirka 9 900 vänsterpolitiker och cirka 9 300 högerpolitiker. Medelvärden och standardavvikelser (inom parentes) visas för vänster- respektive högerpolitiker som suttit i den styrande majoriteten i kommunfullmäktige under mandatperioderna 1998/02, 2002/06 och/eller 2006/10 – det vill säga den period då vi har privatiseringsdata för samtliga fyra välfärdssektorer. Av tabellen framgår också att det är något fler vänsterpolitiker än högerpolitiker som suttit vid makten under den studerade perioden. Däremot är det vanligare med styrande majoriteter med åtminstone någon högerpolitiker; detta gäller i totalt 486 kommuner över de tre mandatperioderna, att jämföra med 459 kommuner med vänsterpolitiker i den styrande majoriteten. Vidare går det att utläsa att andelen kvinnor är högre bland vänsterpolitiker än bland högerpolitiker, att högerpolitiker är högre utbildade än vänsterpolitiker, att fler vänsterpolitiker är offentligt anställda än högerpolitiker och att andelen egenföretagare är betydligt högre bland högerpolitiker än bland vänsterpolitiker.

Tabell 6.1 presenterar också de variabler vi använder för att mäta privatiseringsgraden i kommunen. Som väntat är andelen privatanställda högre när högerpolitiker är i styrande majoritet – ett mönster

från mandatperioderna 1991/94 och 1994/98 ingår även representanter för Ny Demokrati i gruppen högerpolitiker. Eftersom att Miljöpartiet är något svårplacerat på vänster–höger-skalan ingår de inte i någon av grupperna och därmed inte heller i vår analys.

Tabell 6.1. Politikers egenskaper och kommunens privatiseringsgrad.

	Vänsterpolitiker	Högerpolitiker
Politikernas egenskaper		
Kvinna	47 (6,8)	38 (10)
Ålder	49,7 (3,3)	51,1 (3,5)
Barn	36 (13)	40 (16)
Medelutbildning	49 (14)	36 (16)
Hög utbildning	34 (15)	52 (19)
Sysselsatt	89 (9,0)	89 (10)
Offentliganställd	66 (13)	55 (14)
Egenföretagare	5,0 (6,4)	24 (15)
Kommunernas privatiseringsandelar		
Barnomsorg	0,98 (2,9)	3,9 (11)
Grundskola	0,84 (2,1)	1,7 (3,7)
Gymnasieskola	5,1 (18)	7,2 (20)
Äldreomsorg	5,0 (8,1)	8,6 (12)
<i>Individer</i>	9 921	9 349
<i>Observationer</i>	459	486

Not: Tabellen visar medelvärden och standardavvikelser (inom parentes) för kommuner med vänster- respektive högerpolitiker i den styrande majoriteten i fullmäktige under mandatperioderna 1998/02 till 2006/10. Alla tal uttrycks i procent utom ålder som uttrycks som genomsnittsålder.

som återfinns i samtliga fyra välfärdssektorer. I enlighet med vad som framgick av figur 6.1 hittar vi högst andel privatanställda inom gymnasieskolan och äldreomsorgen.

Vilka individkaraktäristika styr de politiska privatiseringsbesluten?

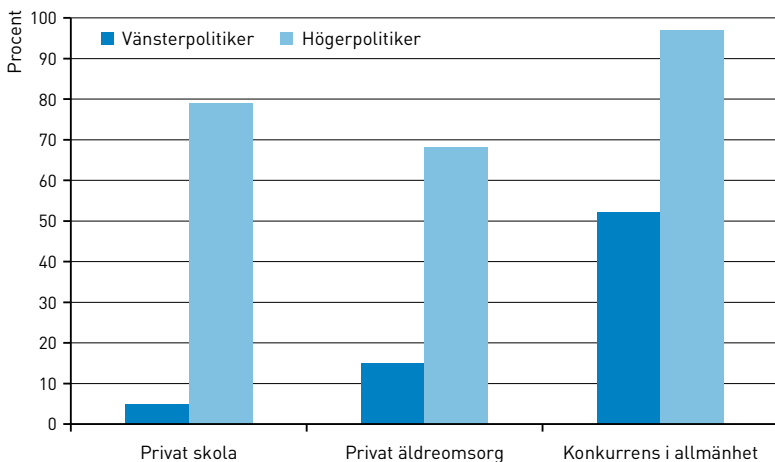
I detta avsnitt presenterar vi vilken typ av politiker som styr de kommuner som har valt att privatisera de olika välfärdssektorerna. Med hjälp av statistisk analys undersöker vi vilka individegenskaper hos politiker som samvarierar med huruvida kommunen privatiserat inom välfärdssektorerna barnomsorg, grundskola, gymnasieskola och äldreomsorg, och i så fall hur mycket. Såväl den allmänna debatten som, enligt vad som diskuterades inledningsvis, forskning på data från andra länder tyder på att politisk ideologi är en viktig faktor bakom preferenser för privatisering av välfärdstjänster (se till exempel Fredriksson 2010 m.fl.). Då preferenser kan antas ta sig uttryck i faktiska beslut vill vi först undersöka om preferenser för privatisering av välfärdstjänster skiljer sig mellan svenska politiker med olika politisk ideologi. Vi vänder oss därför till en enkätundersökning från 1993 (Kommunpolitikerundersökningen 1993).⁶ Vi studerar specifikt tre frågor i enkäten som mäter om den tillfrågade politikern är för eller mot: 1) privatisering av skolan, 2) privatisering av äldreomsorgen, samt 3) en ökad konkurrens inom den kommunala verksamheten i allmänhet.⁷

Figur 6.2 visar andelen vänster- respektive högerpolitiker som är för en privatisering/ökad konkurrens.⁸ Där framgår att högerpolitiker år 1993 var mer välvilligt inställda till (ökad) privatisering av välfärdstjänster. Nästan 80 procent av högerpolitikerna vill att antalet privata

6. Data i detta avsnitt har delvis gjorts tillgängliga av Svensk Samhällsvetenskaplig Datatjänst (SSD)/Svensk Nationell Datatjänst (SND). Materialet i Kommunpolitikerundersökningen 1993 samlades ursprungligen in av Henry Bäck, Statsvetenskapliga institutionen, Stockholms universitet. Varken SSD/SND eller primärforskaren bär ansvar för analyser och tolkningar som presenteras i detta avsnitt. Kommunpolitikerundersökningen 1993 presenteras mer utförligt i Appendix C1.

7. Exakt hur variablerna är skapade framgår av Appendix C1.

8. Definitionen av vänster- respektive högerpolitiker är densamma som i den deskriptiva analysen tidigare i kapitlet.



Figur 6.2. Politikers preferenser för privatisering.

Not: Grafen visar andelen kommunpolitiker i Kommunpolitikerundersökningen 1993 som är för en privatisering/ökad konkurrensutsättning.

Källa: Egen bearbetning av data från Kommunpolitikerundersökningen 1993.

skolor ska öka; motsvarande siffra för vänsterpolitiker är 5 procent. När det gäller privatisering av äldreomsorgen är närmare 70 procent av högerpolitikerna för, men endast 15 procent av vänsterpolitikerna. Ökad privatisering/ökad konkurrensutsättning i allmänhet tycker cirka hälften av vänsterpolitikerna är bra, medan hela 97 procent av högerpolitikerna tycker det är bra. Värt att notera är att skillnaderna mellan vänster- och högerpolitiker är statistiskt signifikanta för samtliga tre preferensvariabler, men är som vi ser i grafen störst för skola.⁹

Det är således tydligt att politisk ideologi i hög grad påverkar även svenska politikers preferenser när det gäller privatisering av välfärdstjänster. Detta är anledningen till att vi analyserar betydelsen av individuella egenskaper bland den styrande majoriteten för privatiseringsgraden separat för vänster- och högerpolitiker. Att vi fokuserar på politiker i den styrande majoriteten snarare än alla fullmäktigeledamöter

9. Som framgår av kapitel 5 i denna bok verkar den ideologiska dimensionen även vara viktig för faktiska privatiseringsbeslut i Sverige.

beror på att det är rimligt att anta att det är just deras egenskaper som spelar roll för de beslut som fattas i kommunen.

Som nämndes ovan mäter vi privatisering med data på antalet anställda i privata, vinstdrivande företag (hädanefter benämnda »privatanställda«). Den variabel som vi med statistisk analys vill förklara är andelen i kommunen av samtliga anställda inom barnomsorg, grundskola, gymnasieskola respektive äldreomsorg som är privatanställda, där andelen är mätt som genomsnittet över respektive mandatperiod. För en relativt stor grupp kommuner är dock denna andel noll; för att det ska finnas någon privatanställd måste det ju finnas en privat aktör i kommunen. Detta innebär att den variabel som ska förklaras följer en speciell statistisk fördelning, vilket vi beaktar i vår analys.¹⁰ Förutom att det enligt ovan är motiverat att skatta denna modell separat för vänster- respektive högerpolitiker är det även viktigt att ta hänsyn till nationella trender i privatiseringsgraden, eftersom att vår analys täcker en relativt lång period.¹¹

ÖVERGRIPANDE RESULTAT

Vi inleder med att studera hur karaktäristika bland vänster- respektive högerpolitiker som suttit i den styrande majoriteten under mandatperioderna 1998/02, 2002/06 och/eller 2006/10 samvarierar med privatiseringsgraden inom de tre sektorerna barnomsorg, gymnasieskola samt äldreomsorg. I analysen av grundskolan är även politiker från de tidigare mandatperioderna 1991/94 och 1994/98 inkluderade.¹²

10. Specifikt så skattar vi en så kallad tobit-modell, vilket är en tvåstegsmodell där det är det andra steget som är av intresse. I detta andra steg skattas nämligen hur andelen privatanställda samvarierar med olika politikeregenskaper, givet ett implicit första steg som består av en statistisk modell för sannolikheten att det finns någon privat aktör.

11. Nationella trender tar vi hänsyn till i regressionerna genom att vi inkluderar dummyvariabler för de olika mandatperioderna.

12. Dessa resultat redovisas i tabell C2a (för vänsterpolitiker) och tabell C2b (för högerpolitiker) i Appendix C. Eftersom vi diskuterar den skattade korrelationen för en viss egenskap hos politikerna är det viktigt att komma ihåg att denna gäller *givet att vi har konstanthållit de övriga egenskaperna som ingår i modellen*. Det innebär till exempel att den skattade korrelationen för variabeln »kvinna« konstanthåller för de övriga egenskaperna, det vill säga fångar inte upp att kvinnor i större utsträckning är offentliganställda, är yngre etc.

I denna analys framgår bland annat att i kommuner där en hög andel av de styrande vänsterpolitikerna arbetar och/eller är kvinnor privatiseras det mer inom åtminstone några av de fyra välfärdssektorerna.¹³ Exempelvis är samvariationen mellan andelen sysselsatta vänsterpolitiker och andelen privatanställda inom både barn- och äldreomsorg skattad till runt 0,20. Det betyder att, i två hypotetiska kommuner där andelen sysselsatta bland de styrande vänsterpolitikerna skiljer sig med 10 procentenheter, men där förhållandena i övrigt är identiska, så är andelen privatanställda inom barn- och äldreomsorgen 2 procentenheter högre i kommunen med den högre andelen sysselsatta. 2 procentenheter kan visserligen verka lite, men om siffran ställs i relation till hur det ser ut i den genomsnittliga vänsterkommunen framkommer dess betydelse – där är nämligen endast 1 respektive 5 procent av de som arbetar inom barn- respektive äldreomsorgen anställda av ett privat, vinstdrivande företag.

I styrande högerkoalitioner spelar däremot varken andelen kvinnor eller andelen sysselsatta någon roll. Där är det främst andelen som har barn hemma samt andelen universitetsutbildade som spelar roll – om de styrande högerpolitikerna har barn så privatiseras det mindre inom samtliga sektorer, medan det privatiseras mer inom samtliga sektorer om de är högutbildade. Även bland styrande vänsterpolitiker ser vi motsvarande mönster för dem med hemmavarande barn och dem med högre utbildningsnivå, förutom att det bara är inom skolan som det privatiseras mer då dessa politiker är välutbildade. Allra störst betydelse har politikernas utbildningsnivå för privatiseringen av gymnasieskolan – om andelen styrande vänster- respektive högerpolitiker som har universitetsutbildning ökar med 10 procentenheter ökar andelen privatanställda här med hela 15 respektive 9 procentenheter.

När man undersöker om en viss egenskap har ett statistiskt säkert samband med privatiseringsgraden (det vill säga där den skattade korrelationen är statistiskt skild från noll) verkar det över lag som att

13. Värt att notera är att resultatet gällande andelen kvinnor går i motsatt riktning mot vad befintlig forskning funnit då man studerat preferenser för privatisering. Inte heller finner vi något tydligt, konsistent mönster med tidigare studier som funnit att ålder är negativt korrelerat med privatiseringspreferenser. Se Sørensen och Bay (2002).

vem som sitter vid makten spelar något större roll för privatiseringen i kommuner där vänsterpolitiker finns i den styrande majoriteten. En intressant sådan skillnad är betydelsen av att vara offentliganställd: Bland vänsterpolitiker finner vi här en negativ, statistiskt säkerställd samvariation med andelen privatanställda inom samtliga av sektorerna barnomsorg, grundskola, gymnasieskola och äldreomsorg. För högerpolitiker, däremot, verkar den offentliga anställningen inte spela någon roll alls för privatiseringsbesluten.

Slutligen kan sägas att vi över lag ser liknande mönster för samtliga sektorer när det gäller många av politikernas egenskaper, det vill säga den politikertyp som privatiserar exempelvis barnomsorg privatiserar också äldreomsorg. En tänkbar tolkning av detta är att individer med vissa egenskaper över lag är mer (eller mindre) positiva till privatisering. När dessa individer sitter vid makten i kommunen tar det sig i uttryck i att kommunen privatiserar i större (eller mindre) utsträckning. Enligt en sådan tolkning påverkas privatiseringsgraden i kommunen direkt av vilken typ av politiker som styr kommunen.

Det kan också vara så att en viss typ av politiker sitter vid makten i kommuner med en viss typ av invånare – invånare som efterfrågar privata alternativ i olika hög grad. En alternativ tolkning är därför att politikernas egenskaper avspeglar väljarnas egenskaper, och att det vi ser är ett uttryck för väljarnas preferenser och efterfrågan. I nästa avsnitt undersöker vi därför huruvida en politiker med en viss egenskap direkt påverkar privatiseringsgraden, oberoende av (eller utöver) egenskaper hos väljarna.

Att det privatiseras mindre i kommuner där en större andel styrande vänsterpolitiker är offentligt anställda indikerar att de politiker som är mer direkt berörda av en privatisering av välfärdstjänster (dvs. de offentliganställda som då skulle »privatiseras«) är mer negativt inställda än andra politiker. Detta kan tolkas på flera sätt, exempelvis kan det vara så att de fattar beslut som ligger i deras eget personliga intresse, eller att de månar om den egna verksamheten generellt sett. Kanske är det så att de som har en bättre inblick i hur saker och ting fungerar ser mer problem med att privatisera? Genom att göra en finare kategorisering av de offentliganställda och undersöka hur andelen som har ett mer specifikt jobb inom den offentliga sektorn samvarierar med privatiseringsandelen kan vi få en något bättre uppfattning om hur vi

ska tolka det negativa sambandet mellan offentliganställda (vänster-) politiker och privatisering. Vi återkommer med den analysen nedan.

SPEGLAR POLITIKERNAS EGENSKAPER VÄLJARNAS EGENSKAPER?

I föregående avsnitt såg vi att de beslutsfattande politikernas egenskaper har betydelse för privatiseringsbesluten i kommunerna, men att tolkningen av resultatet är tvetydig. Är det en effekt av politikernas egna egenskaper som slår igenom, eller avspeglar dessa helt enkelt väljarnas egenskaper? För att undersöka detta – det vill säga hurvida en politiker med en viss egenskap har en direkt påverkan på privatiseringsgraden, oberoende av (eller utöver) egenskaper hos väljarna – utvidgar vi vår statistiska grundmodell genom att kontrollera för samma egenskaper bland kommunens befolkning som helhet som de politikeregenskaper vi studerar (det vill säga andelen kvinnor, andelen högutbildade, andelen offentliganställda och så vidare).¹⁴ Tanken är att om politikernas egenskaper inte har någon betydelse för privatiseringen när vi kontrollerar för samma egenskaper i kommunen som helhet (och därmed för väljaregenskaperna), så tyder det på att politikernas egenskaper helt enkelt avspeglar väljarnas egenskaper, och att politikerna agerar som väljarnas förlängda arm. Om politikernas egenskaper däremot *har* betydelse för privatiseringen även när vi kontrollerar för motsvarande kommunegenskaper, tyder det i stället på att en viss typ av politiker påverkar privatiseringsbesluten på ett annat sätt än hur de är satta att representera väljarna.¹⁵

När vi först tillämpar denna modell på vänsterpolitiker framträder två mönster värda att lyfta fram. För det första står det klart att det är färre egenskaper hos politikerna som har en statistiskt säkerställd relation med graden av privatisering i kommunen, jämfört med i föregående avsnitt där vi inte kontrollerar för generella kommunegenskaper på detta sätt – exempelvis spelar inte andelen sysselsatta politiker längre

14. Specifikt så kontrollerar vi för andelen kvinnor i kommunen, andelen i kommunen i olika åldersintervall (0–6, 7–15, 16–19, 65–79, 80+), andel låg- och högutbildade i kommunen, andelen av 16–64-åringarna i kommunen som är förvärvsarbetande, andelen av de förvärvsarbetande i kommunen som är offentliganställda samt andelen av de förvärvsarbetande i kommunen som är egenföretagare.

15. Dessa resultat redovisas i Tabell C3a (vänsterpolitiker) och Tabell C3b (högerpolitiker) i Appendix C.

någon roll, och skillnaden mellan politiker med och utan barn minskar betydligt. Dessutom, för vissa egenskaper (däribland offentliganställning) blir de skattade korrelationerna lägre. Detta indikerar att i många fall avspeglar politikernas egenskaper väljarnas egenskaper, och att privatiseringsgraden i kommunen i många fall kan förklaras av att väljarnas vilja kanaliseras via politikerna (detta är extra tydligt för privatisering inom barnomsorgen, där väldigt få av sambanden med politikernas egenskaper är statistiskt säkerställda). För det andra kan vi konstatera att en del av vänsterpolitikernas egenskaper fortfarande har betydelse för privatiseringsbesluten. Detta gäller till exempel för utbildning och offentliganställning: ju större andel välutbildade vänsterpolitiker i den styrande majoriteten, desto högre grad av privata skolalternativ; och ju större andel av politikerna som är offentligt anställda, desto färre privata alternativ inom två av de fyra sektorerna (grundskola och äldreomsorg).

När vi tillämpar samma modell på högerpolitikerna återfinns framför allt det första av de två mönstren som framträdde bland vänsterpolitikerna. Det var visserligen något färre egenskaper som spelade någon roll bland högerpolitiker redan innan vi tog hänsyn till kommunegenskaper, men de få som gjorde det tappar ytterligare i betydelse här. Exempelvis finner vi inte längre något tydligt statistiskt säkerställt samband mellan utbildningsnivå och privatisering. För två av sektorerna, gymnasieskola och äldreomsorg, är det dessutom så att ingen av koefficienterna är statistiskt säkerställda, vilket indikerar att de styrande högerpolitikerna representerar sina väljare och tar privatiseringsbeslut i enlighet med vad de vill.

En slutsats från dessa resultat är att inom några sektorer sker privatiseringar i en sådan utsträckning som kan förklaras av väljarnas egenskaper, men inom andra sektorer har sammansättningen av politikernas egenskaper betydelse för privatiseringsbesluten på ett annat sätt än vad väljarnas egenskaper har. Men det är inte så att politiker med vissa egenskaper vill något diametralt motsatt mot väljare med samma egenskaper, utan snarare att politiker med dessa egenskaper har en större betydelse för privatiseringsbesluten (ger en större effekt) än vad väljarna med dessa egenskaper önskar. Resultaten visar också att detta gäller framför allt i kommuner där vänsterpolitiker finns med bland de styrande.

EN FÖRDJUPAD ANALYS AV BETYDELSEN AV OFFENTLIGANSTÄLLDA POLITIKER

Vi har redan konstaterat att ju större andel vänsterpolitiker i kommunfullmäktige som är offentligt anställda, desto mindre privatiseras det. Detta resultat indikerar att de politiker som är mer direkt berörda av en privatisering av välfärdstjänster (offentliganställda) är mer emot en privatisering än andra politiker. Detta skulle kunna tolkas som att de vill minimera risken att förlora sina jobb. Är denna tolkning rimlig? Eller är det snarare så att de som jobbar nära en verksamhet och har bättre inblick i den anser att en privatisering främst skulle medföra negativa konsekvenser?

Med våra omfattande registerdata kan vi definiera mer noggrant var inom den offentliga sektorn de politiker som är offentliganställda arbetar. För det första ser vi om de är anställda i kommunen, landstinget, staten eller i ett kommunalt bolag. För det andra ser vi mer exakt i vilken kommunal verksamhet de jobbar, vilket innebär att vi vet om de arbetar inom någon av de välfärdssektorer vi studerar. I stället för den totala andelen offentliganställda studerar vi därför separat hur kommunens privatiseringsgrad samvarierar med följande variabler (lik-som tidigare definierade som andelar av samtliga vänster- respektive högerpolitiker i den styrande majoriteten): anställda i kommunal barnomsorg, i kommunal grundskola, i kommunal gymnasieskola eller i kommunal äldreomsorg, övriga kommunalt anställda, anställda i kommunalt bolag, landstingsanställda samt statligt anställda. Tanken är att därigenom kunna undersöka om politikerna är speciellt måna om sina egna jobb. Är det exempelvis så att ju större andel av de styrande politikerna som är anställda inom den kommunala skolan, desto mindre kommer kommunen att privatisera inom skolområdet? Eller verkar det snarare som att dessa politiker är måna om den kommunala verksamheten som sådan – kanske för att de har en annan inblick i den?

Innan vi utökar vår modell för privatisering med dessa variabler kan det vara av intresse att se hur stor respektive grupp är bland politikerna. Detta redovisas i tabell 6.2 (uttryckt i procent) bland kommuner med vänster- respektive högerpolitiker i den styrande majoriteten under mandatperioderna 1998/02 till 2006/10. Den översta raden visar vad vi redan visste från beskrivningen i tabell 6.1, nämligen att majoriteten av alla kommunpolitiker är anställda i den offentliga sek-

Tabell 6.2. Andelen politiker anställda i olika sektorer.

	Vänsterpolitiker	Högerpolitiker
Offentliganställd	66	55
Kommunalt anställd	47	38
Anställd i kommunal barnomsorg	2,7	0,9
Anställd i kommunal grundskola	5,5	5,7
Anställd i kommunal gymnasieskola	1,4	2,3
Anställd i kommunal äldreomsorg	6,8	2,6
Kommunalt anställd, övrigt	30	27
Anställd i kommunalt bolag	2,4	1,5
Landstingsanställd	6,8	5,7
Statligt anställd	9,6	8,4
<i>Individer</i>	9 921	9 349
<i>Observationer</i>	459	486

Not: Tabellen visar medelvärden, uttryckt i procent, för politiker i den styrande majoriteten i kommunfullmäktige från mandatperioden 1998/02 till 2006/10.

torn, 66 procent av vänsterpolitikerna som sitter i styrande majoritet är offentliganställda, medan motsvarande siffra för högerpolitikerna är 55. Vad som dessutom framkommer är att majoriteten av de offentliganställda är anställda av kommunen (exempelvis är hela 47 procent av samtliga dessa vänsterpolitiker kommunalt anställda), följt av de statligt anställda och därefter de landstingsanställda. Andelen politiker anställda i ett kommunalt bolag är betydligt mindre, vilket är naturligt eftersom kommunala bolag utgör en relativt liten del av den kommunala verksamheten. Om man delar upp anställningskategorin med de kommunalt anställda ytterligare och i stället tittar på de kommunala välfärdsområden vi studerar kan man slutligen notera att det råder en markant skillnad mellan vänster- och högerpolitiker i andelen som jobbar inom den kommunala äldreomsorgen – nästan 7 procent bland vänstern jämfört med knappt 3 procent bland högern. Vidare ser

vi att 5–6 procent av dessa politiker jobbar inom grundskolan och 1–3 procent inom barnomsorgen respektive gymnasieskolan.

Resultaten från modellen som delar upp de anställda i dessa grupper visar tydligt att de allra flesta av de olika typerna av offentliganställning samvarierar negativt med privatiseringarna i kommunen.¹⁶ Det intressanta här är att det inte bara gäller inom den egna sektorn, utan över alla sektorer. Ju större andel kommunpolitiker som arbetar exempelvis inom äldreomsorgen, desto mindre privatiseras inom äldreomsorgen, men också inom övriga sektorer. Detta resultat gäller för alla verksamheter och, vilket kanske är ännu mer intressant, för såväl vänster- som högerpolitiker. Det verkar med andra ord som att den aggregerade variabeln för offentliganställning – som inte alls samvarierade med privatisering bland högerpolitiker – maskerade relevanta skillnader i typ av offentliganställning. Vi ser visserligen en högre privatiseringsgrad i kommuner med högerpolitiker i den styrande majoriteten, men en slutsats vi kan dra utifrån detta mönster är alltså att högerpolitiker som jobbar inom den kommunala välfärdssektorn privatiserar i betydligt mindre utsträckning än privatanställda högerpolitiker.

Resultaten indikerar att politiker som själva jobbar inom den kommunala välfärdssektorn är måna om den kommunala verksamheten som helhet, och inte bara om sina egna jobb. Dessa slutsatser ligger väl i linje med resultaten i Rattsøs och Sørensens (2004) studie på norska data.

HUR VIKTIGA ÄR POLITIKERNAS EGENSKAPER FÖR HUR MYCKET SOM PRIVATISERAS?

Som framgått av analysen ovan verkar de styrande politikernas karaktäristika ha betydelse för hur stor andel av olika kommunala välfärdstjänster som privatiseras. Men som framgått av tidigare kapitel i denna bok finns stora skillnader mellan olika typer av kommuner, och privatiseringen är betydligt mer utbredd i storstadsregionerna. Det har också visat sig att den partipolitiska strukturen i kommunerna är en betydelsefull förklaring till privatiseringen. En relevant fråga att ställa sig i det här läget är därför *hur* stor roll politikernas socioekonomiska och demografiska egenskaper spelar.

16. Dessa resultat redovisas i Tabell C3c (vänsterpolitiker) och Tabell C4d (högerpolitiker) i Appendix C.

För att besvara frågan har vi utgått från den statistiska modell som vi använt oss av i detta kapitel och undersökt hur väl den presterar när vi lägger till olika variabler (»välpresterande« syftar här till att modellen lyckas fånga den variation i privatiseringsgrad som finns mellan kommuner och över tid)¹⁷. Det bör nämnas att de variabler som mäter kommunens egenskaper som helhet, vilka användes i avsnittet »Speg-lar politikernas egenskaper väljarnas egenskaper«, som väntat fångar upp betydande variation i privatiseringsgrad mellan kommuner. Men det intressanta är att sammansättningen av politiker med olika egenskaper spelar betydligt större roll än en enkel indikator för huruvida ett vänsterparti finns representerat i den styrande majoriteten. Och om vi i stället mäter den partipolitiska sammansättningen med varje partis respektive röstandelar ser vi att detta tillför motsvarande förklaringsvärde som politikernas individuella egenskaper. Dessutom, i en modell som först tar hänsyn till partiernas röstandelar tillför de individuella egenskaperna endast marginellt ytterligare förklaringsvärde (och tvärt om). Detta indikerar att sammansättningen av individuella egenskaper i hög grad sammanfaller med sammansättningen av politiska partier, och att dessa båda dimensioner därför förklarar nära nog lika mycket av variationen i privatiseringen av välfärdstjänster.¹⁸

Slutsatser och diskussion

Vi har i detta kapitel studerat vilken betydelse ett antal socioekonomiska och demografiska egenskaper hos de styrande kommunpolitikerna har för graden av privatisering av olika välfärdstjänster.

I den empiriska analysen kopplar vi samman kommundata på privatisering med individdata om kommunpolitiker. Privatiseringen inom barnomsorg, grundskola, gymnasieskola och äldreomsorg mäts med data på antalet privatanställda inom respektive välfärdssektor. Med tillgång till omfattande och detaljerade registerdata som täcker samtliga politiker valda till kommunfullmäktige, främst från valen 1998 till 2006, undersöker vi om vissa typer av politiker privatiserar i större utsträckning än andra.

17. Mer specifikt jämför vi pseudo- R^2 från tobit-skattningarna.

18. Dessa resultat redovisas i Tabell C3e i Appendix C.

Från den empiriska analysen framträder två huvudresultat. För det första visar det sig att det faktiskt spelar roll vem som har makten i kommunerna. Vi finner att många av de socioekonomiska och demografiska egenskaperna som vi studerar uppvisar en statistiskt säkerställd samvariation med privatiseringsbesluten. Denna samvariation återfinns oberoende av politiskt styre, dock i något mindre utsträckning inom höger- än i vänsterstyrda kommuner.

För det andra visar det sig att många av politikernas egenskaper samvarierar med privatiseringsgraden på liknande sätt inom alla fyra sektorer som vi studerar (barnomsorg, grundskola, gymnasieskola och äldreomsorg). Den typ av politiker som privatiserar inom barnomsorgen privatiserar alltså även i stor utsträckning inom exempelvis äldreomsorgen.

Hur man ska förstå den bakomliggande beslutsprocessen till de ovan angivna huvudresultaten är inte helt uppenbart. En möjlig tolkning är att väljarnas egenskaper helt återspeglas i politikernas egenskaper, och att väljarna via politisk representation får sina preferenser tillgodosedda i den faktiskt förda politiken. Detta är i linje med flera politisk-ekonomiska modeller, såsom i medianväljarmodellen (Downs, 1957) eller i den så kallade *citizen-candidate*-modellen (Besley och Coate, 1997; Osborne och Slivinski, 1996). Att representation av vissa egenskaper är av betydelse för förd politik visas också i en empirisk uppsats på indiska data av Chattopadhyay och Duflo (2004). De visar att i de byar där slumpen gjorde så att byrådsordföranden blev en kvinna i stället för en man så kom den förda politiken att i större utsträckning ligga närmare kvinnornas preferenser.

En alternativ tolkning av våra resultat är att politiker med vissa egenskaper vill något annat eller något mer än vad väljare med samma egenskaper vill. För att undersöka om politikernas egenskaper helt avspeglar väljarnas egenskaper, eller om det finns stöd för denna alternativa tolkning, tillämpar vi en variant av vår grundmodell som kontrollerar för samma egenskaper bland kommunens befolkning som helhet som de politikeregenskaper vi studerar. Resultat från denna analys indikerar att politiker med vissa egenskaper till viss mån påverkar privatiseringsbesluten på ett annat sätt än vad som kan förklaras utifrån väljare med samma egenskaper, åtminstone inom vissa sektorer. Inom andra sektorer, däremot, tycks politikerna helt och hållet

representera väljarna. Dessa resultat tyder således på att den representativa demokratin i Sveriges kommuner fungerar relativt väl, och utgör på så sätt ett intressant komplement till tidigare internationell litteratur som visar på vikten av representation.

Ett av de starkaste resultaten från litteraturen om vad som bestämmer en politikers preferenser för privatisering är om han eller hon är offentliganställd. Det vi finner i huvudanalysen, att en större andel offentliganställda samvarierade negativt med privatiseringsgraden (åtminstone bland vänsterpolitikerna) är också i linje med denna litteratur. Den avslutande analysen syftar till att gräva vidare i detta genom att mer precist bestämma var inom den offentliga sektorn de offentliganställda kommunpolitikerna jobbar – exempelvis om de jobbar inom barnomsorgen, skolan eller äldreomsorgen. Detta gör det möjligt att undersöka i vilken utsträckning andelen politiker anställda inom respektive sektor påverkar privatiseringarna inom just den sektorn, och i de övriga välfärdssektorerna. Vi finner att ju större andel i den styrande majoriteten som jobbar inom en viss sektor, desto mindre privatiseras det – men inte bara inom den egna sektorn, utan inom alla sektorer. Extra intressant är att detta gäller för såväl vänster- som högerpolitiker i den styrande majoriteten, trots att det bara är bland vänsterpolitikerna som vi kan urskilja ett samband med det aggregerade måttet för offentliganställning.

Sammanfattningsvis kan alltså sägas att huvudanalysen i detta kapitel visat att *vem* som sitter vid makten spelar roll för hur mycket privatisering vi ser ute i kommunerna. Den fördjupade analysen tyder dessutom på att en viktig mekanism bakom det mönster vi ser är att politiker med vissa egenskaper i mångt och mycket representerar väljare med samma egenskaper, och att de privatiseringsbeslut som tas därför troligen över lag är i enlighet med vad väljarna önskar.

Att vi finner att politikernas egenskaper till stor del överensstämmer med väljarnas egenskaper tyder alltså på att den representativa demokratin fungerar relativt väl. En intressant uppgift för framtida forskning är att studera detta vidare: Har väljare och politiker med liknande egenskaper också liknande preferenser för privatisering? Om inte, på vilket sätt yttrar sig sådana skillnader i hur mycket privatisering vi faktiskt ser?

Referenser

- Besley, T. och S. Coate (1997). »An Economic Model of Representative Democracy«, *Quarterly Journal of Economics* 112, s. 85–114.
- Betts, J.R. och R.W. Fairlie (2003). »Does Immigration Induce 'Native Flight' From Public Schools Into Private Schools?«, *Journal of Public Economics* 87, s. 5–6.
- Chattopadhyay, R. och E. Duflo (2004). »Women as Policy Makers: Evidence from a Randomized Policy Experiment in India«, *Econometrica* 72:5, s. 1409–1443.
- Christoffersen, H. och M. Paldam (2003). »Markets and Municipalities: A Study of the Behaviour of the Danish Municipalities«, *Public Choice* 114, s. 1–2, 79–102.
- Downs, A. (1957). *An Economic Theory of Democracy*. New York: Harper and Row.
- Fredriksson, S., O. Hyvärinen, M. Mattila och H. Wass (2010). »The Politics of Competitive Tendering: Political Orientation and Attitudes toward Contracting Out among Finnish Local Politicians«, *Local Government Studies* 36:5, s. 637–654.
- Gerdes, C. (2010). »Does Immigration Induce 'Native Flight' from Public Schools? Evidence from a Large Scale Voucher Program«, IZA Discussion Paper 4788.
- James, E. (1987). »The Public/Private Division of Responsibility for Education: An International Comparison«, *Economics of Education Review* 6:1, s. 1–14.
- James, E. (1993). »Why Do Different Countries Choose a Different Public-Private Mix of Educational Services?«, *Journal of Human Resources* 28:3, s. 571–592.
- Osborne, M. och A. Slivinski, (1996). »A Model of Political Competition With Citizen-candidates«, *Quarterly Journal of Economics* 111, s. 65–96.
- Pallesen, T. (2004). »A Political Perspective on Contracting Out: The Politics of Good Times. Experiences from Danish Local Governments«, *Governance* 17:4, s. 573–587.
- Rattsø, J. och R. Sørensen (2004). »Public Employees as Swing Voters: Empirical Evidence on Opposition to Public Reform«, *Public Choice* 119, s. 3–4, 281–310.
- Sørensen, R. och A.-H. Bay (2002). »Competitive Tendering in the Welfare State: Perceptions and Preferences Among Local Politicians«, *Scandinavian Political Studies* 25, s. 4, 357–384.