



---

# Slutsatser och sammanfattning

---



SNS – Studieförbundet Näringsliv och Samhälle – är ett fristående nätverk av ledande beslutsfattare i privat och offentlig sektor med engagemang i svensk samhällsutveckling. Syftet är att skapa underlag för rationella beslut i viktiga samhällsfrågor genom forskning och debatt.

SNS bedriver samhällsforskning med forskare från universitet och högskolor i Sverige och utlandet, ger ut böcker på eget förlag, samt arrangerar konferenser, kurser och lokala medlemsmöten. SNS är en allmännyttig ideell förening som finansieras genom medlemsavgifter, forskningsanslag, bokförsäljning och konferensavgifter samt genom årsavgifter från företag, myndigheter och organisationer.

Slutsatser och sammanfattning av

**Den svenska skolan – effektiv och jämlik?  
Välfärdspolitiska rådets rapport 2003**

*Anders Björklund, Per-Anders Edin, Peter Fredriksson, Alan B. Krueger*

© 2003 Författarna och SNS Förlag

Beställ boken från:

SNS Förlag

Box 5629

114 86 Stockholm

Tel: 08-507 025 00

Fax: 08-507 025 25

E-post: [order@sns.se](mailto:order@sns.se)

Hemsida: [www.sns.se](http://www.sns.se)

## Det turbulenta 1990-talet: från centralstyre till decentralisering

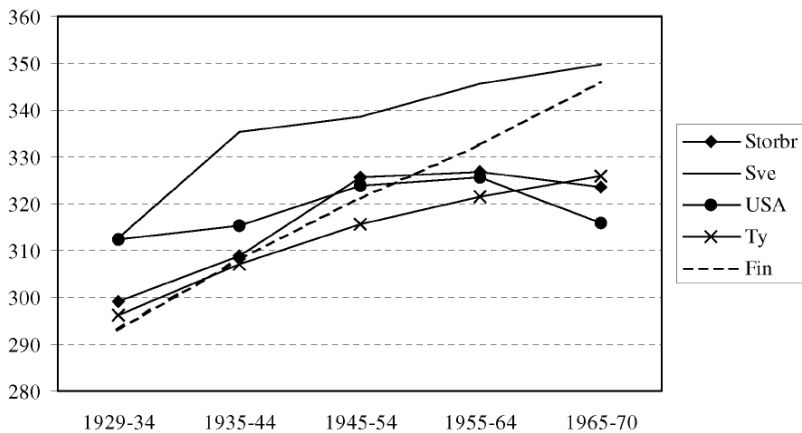
1990-talets reformer av utbildningspolitiken förändrade svenskt utbildningsväsende från ett av de mest centraliserade systemen bland västliga länder till ett av de mest decentraliserade. Samtidigt ledde den ekonomiska krisen till kraftiga besparingar för svenska skolor och större inkomstskillnader mellan föräldrar. Nya undervisningsmetoder, särskilt med datorer som hjälpmedel, innebar också nya utmaningar för svenska skolor. Fritt skolval och konkurrens mellan kommunala och fristående skolor har tillkommit. Stora satsningar har gjorts på vuxenutbildning. Blev resultatet en effektiv och jämlik skola?

### Huvudslutsatser

#### Var den gamla utbildningspolitiken jämlik och effektiv?

- Dagens vuxna befolkning är en produkt av den tidigare centraliserade utbildningspolitiken.
- Vuxna svenskar födda fram till 1970 har mycket bra kunskaper och färdigheter jämfört med vuxna i andra länder. Detta gäller båda delarna av fördelningen: högskoleutbildade vuxna svenskar ligger högt jämfört med andra länder liksom vuxna svenskar med enbart grundläggande utbildning. Se figur 1.
- Den jämna fördelningen av kunskaper har bidragit till – men är knappast huvudorsaken till – den låga lönespridningen i Sverige.
- Familjebakgrunden betyder mindre för inkomsterna i vuxen ålder i Sverige och de nordiska länderna än i USA och Storbritannien. Men den låga lönespridningen är en viktig del av förklaringen.
- Lönepremien på högre utbildning, dvs. avkastningen på ett års ytterligare utbildning, är ganska låg även om den ökat något under senare år. Se figur 2. Incitamenten att studera vidare har hållits uppe med hjälp av studiebidrag.
- Svenska högskolestudenter är gamla jämför med andra länder.
- Avkastningen på vuxenutbildningen är svag jämfört med annan utbildning.

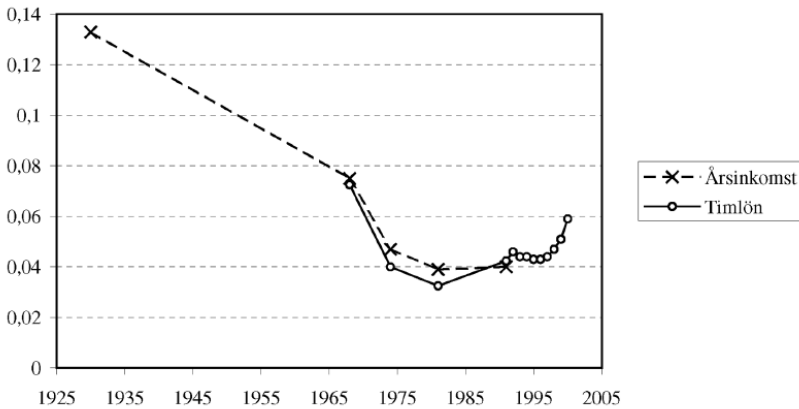
**Figur 1. Testresultat i olika länder efter utbildning och födelsekohort**  
**a. Högskoleutbildade**



**b. Grundläggande utbildning**



Figur 2. Utbildningens lönepremie, 1930–2000.



### Var reformerna effektiva men ojämlika?

- Konkurrens-effekten från fristående skolor har höjt elevprestationerna för det stora flertalet elever. Men effekterna är inte så stora.
- Uppfattningen att reformerna varit kostnadsdrivande saknar underlag.
- De övergripande sambanden mellan familjebakgrund och betyg har varit helt stabila under det turbulenta decenniet. Men elever med invandrarbakgrund och elever med särskilda problem kan ha drabbats.

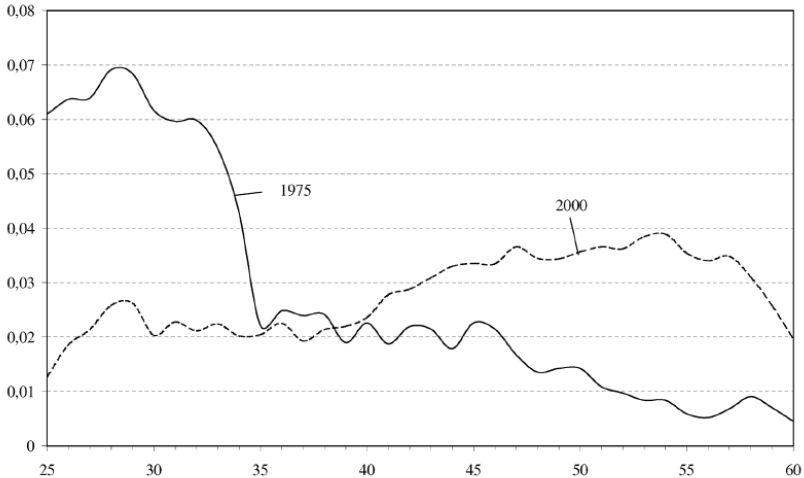
### Resurser och lärartäthet har stor betydelse!

- Allt fler högkvalitativa internationella studier visar att resurser och lärartäthet har stor betydelse för elevernas prestationer, särskilt elever från familjer utan utbildningsbakgrund.
- Nya svenska studier bekräftar resultaten i den internationella forskningen. Särskilt elever med invandrarbakgrund drabbas av låg lärartäthet.

### Lärarbristen ett stort hot!

- Den svenska lärarkåren har under den senaste 25 åren blivit mycket äldre. Se figur 3. Prognoserna pekar mot allt större lärarbrist.

**Figur 3. Åldersfördelningen bland lärarutbildade 1975 och 2000.**



- Läraryrket måste göras mer attraktivt för att locka fler.
- Tveksamma ”kompletteringsstudier” på Komvux för gymnasister med dåliga betyg drar lärare från den grundläggande undervisningen.

### **Fler tester och experimentella utvärderingar!**

- Svenska skolor behöver inga nya genomgripande reformer utan måste få koncentrera sig på undervisningen.
- Ett decentraliserat system kräver centrala utvärderingar.
- Obligatoriska tester och prov behöver komma tidigare.
- Tillförlitliga tester och prov kräver central rättning av nationella prov.
- Svenska utbildningspolitiker måste lära sig av USA att utvärdera med hjälp av ”riktiga” experiment där man prövar nya metoder m.m. på slumpvis utvalda elevgrupper och/eller skolor och jämför med kontrollgrupper. Användning av datorer i undervisningen är ett exempel på vad som kan utvärderas på detta sätt.

## **Välfärdspolitiska rådet**

SNS välfärdspolitiska råd analyserar centrala problem i välfärdspolitiken. Det görs i årligen återkommande rapporter. Rådet består av fristående forskare som inom ett av SNS valt område självständigt väljer frågeställningar och angreppssätt.

## **Välfärdspolitiska rådets rapport**

Det övergripande syftet med rapporten 2003 är att granska svensk utbildningspolitik utifrån de två politiska målen jämlikhet och effektivitet (ekonomisk tillväxt).



Välfärdspolitiska rådet 2003: fr v Peter Fredriksson, docent i nationalekonomi vid Uppsala universitet, Per-Anders Edin, professor i arbetsmarknadsrelationer vid Nationalekonomiska institutionen, Uppsala universitet, Alan B. Krueger, Professor of Economics and Public Affairs vid Princeton University och Anders Björklund, professor i nationalekonomi vid Institutet för social forskning (SOFI), Stockholms universitet.



Studieförbundet Näringsliv och Samhälle  
Center för Business and Policy Studies