

Migration, en åldrande befolkning och offentliga finanser

Bilaga 6 till LU 2015

Lennart Flood

Joakim Ruist

Handelshögskolan vid Göteborgs Universitet

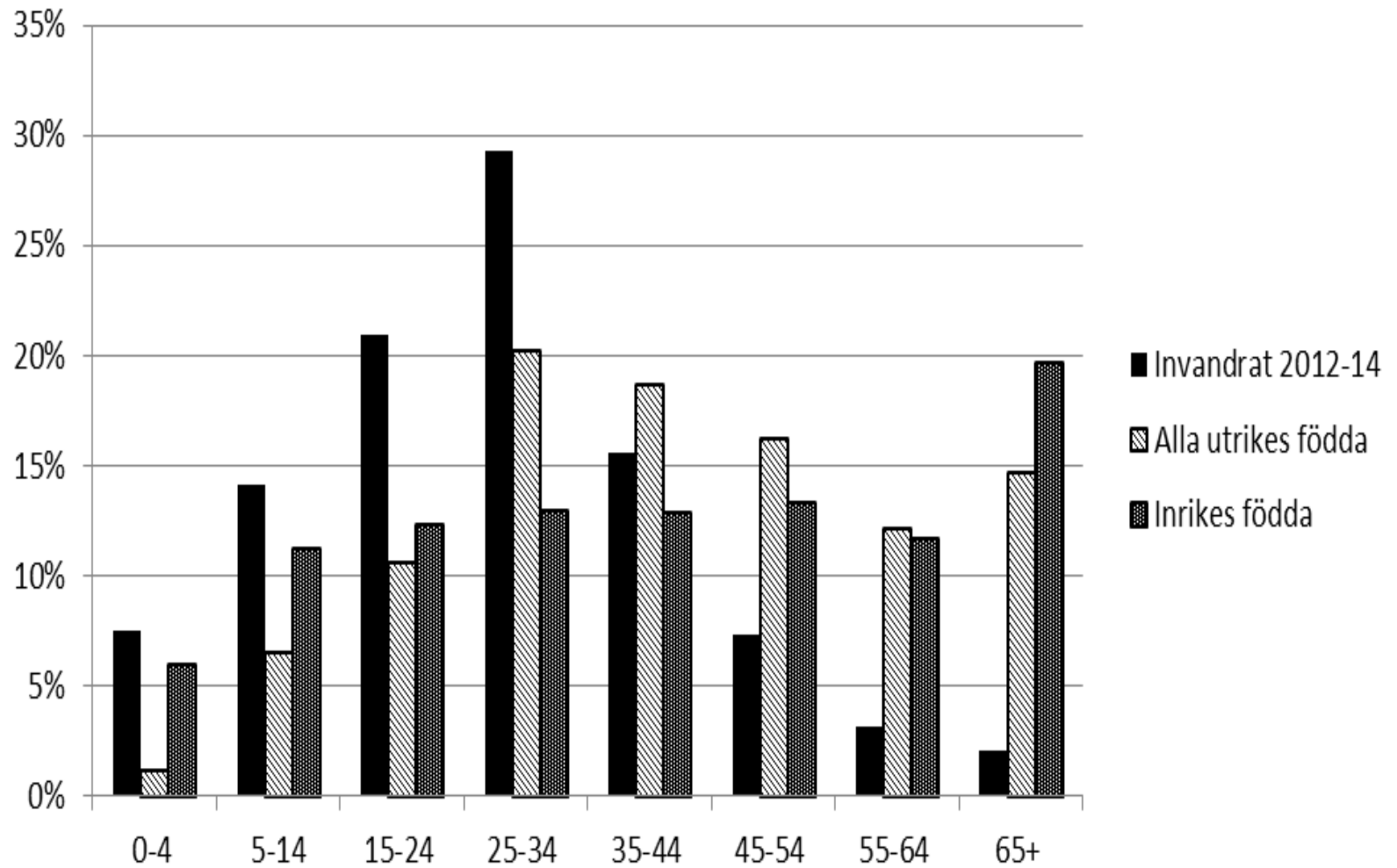
SNS

**Vilken betydelse har invandringen
för framtidens välfärd?**

Stockholm

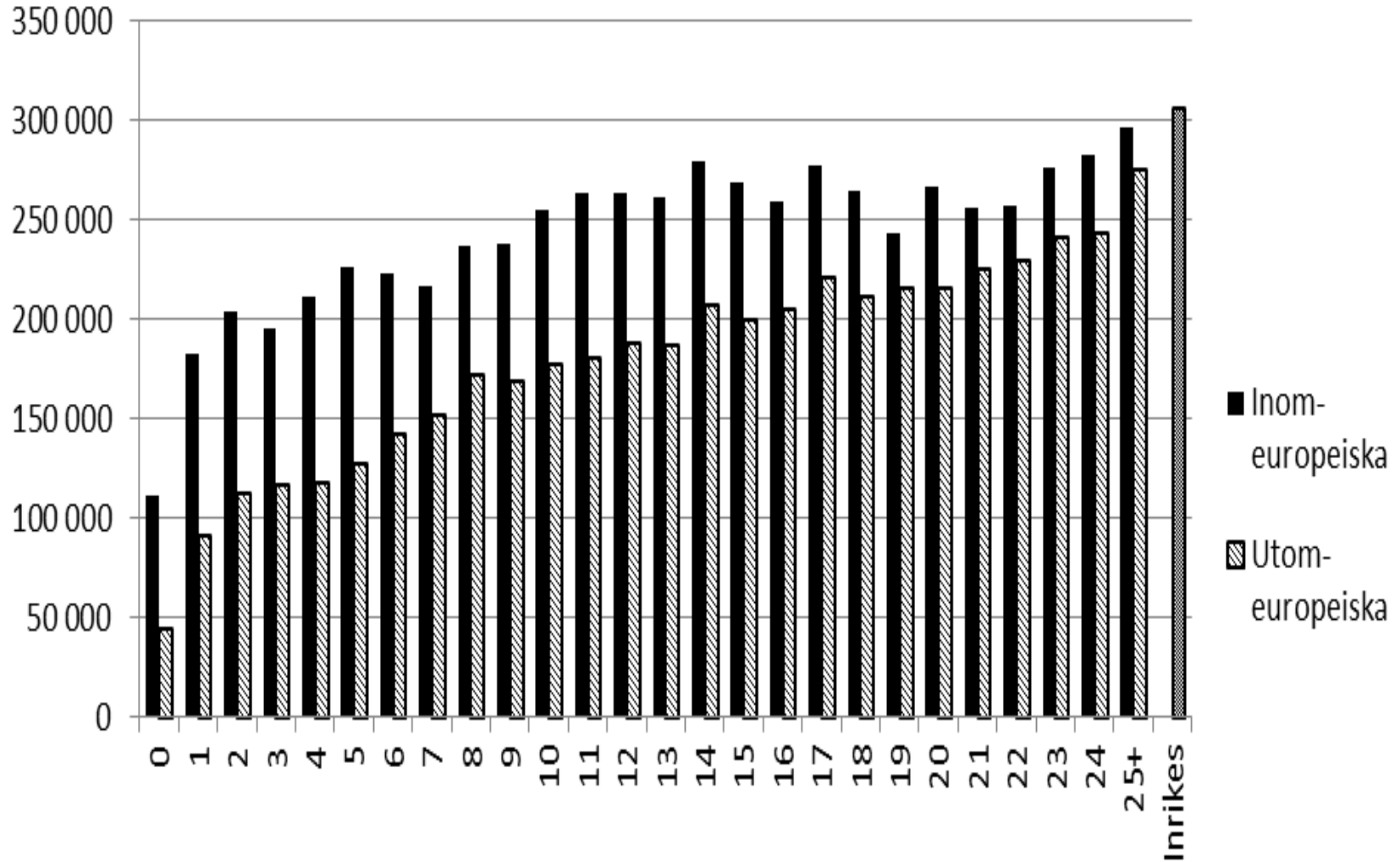
2016-01-14

Åldersfördelning år 2014 för inrikes och utrikes födda, respektive för personer som invandrat 2012–2014



Källa: SCB, samt egna beräkningar

Förvärvsinkomst (kronor) och vistelsetid (år) i Sverige för utrikes födda 20–64 år, 2013



Källa: SCB, samt egna beräkningar

Framskrivning av offentlig finansiellt sparande 2015-2060

- 1 SCB:s befolkningsprognos maj 2015, "Sveriges framtida befolkning 2015–2060".
- 2 Finansdepartementets långsiktiga beräkningar av BNP och den offentliga sektorns inkomster och utgifter.
- 3 Mikrosimuleringsmodellen SESIM för beräkningar av individernas inkomster över livscykeln
 - SESIM utgår från aggregerade utgifter och inkomster för den offentliga sektorn och fördelar dessa på individnivå.
 - SESIM utgår från SCB:s befolkningsprognos och använder samma indelning av ländergrupper baserade på HDI, Human Development Index.

Jämförelse utfall och prognos asylsökande och uppehållstillstånd år 2015

	SCB:s prognos	Utfall
Antal asylsökande	80 000 -100 000	162 877
Antal uppehållstillstånd låg-medel HDI	90 000	81 000
Antal med asylskäl låg-medel HDI		51 000

Källor: SCB och Migrationsverket

Prognos och osäkerhet

- Antal asylsökande långt över SCB:s prognos från maj 2015 men antal uppehållstillstånd under prognos.
- Nästan alla som får uppehållstillstånd av asylskäl tillhör ländergrupperna låg-medel HDI.
- Många som får uppehållstillstånd från låg-medel HDI länder får det av andra skäl än asyl.
- Antal uppehållstillstånd 2016 och senare?
- Migrationsverkets budgetprognos oktober 2015?

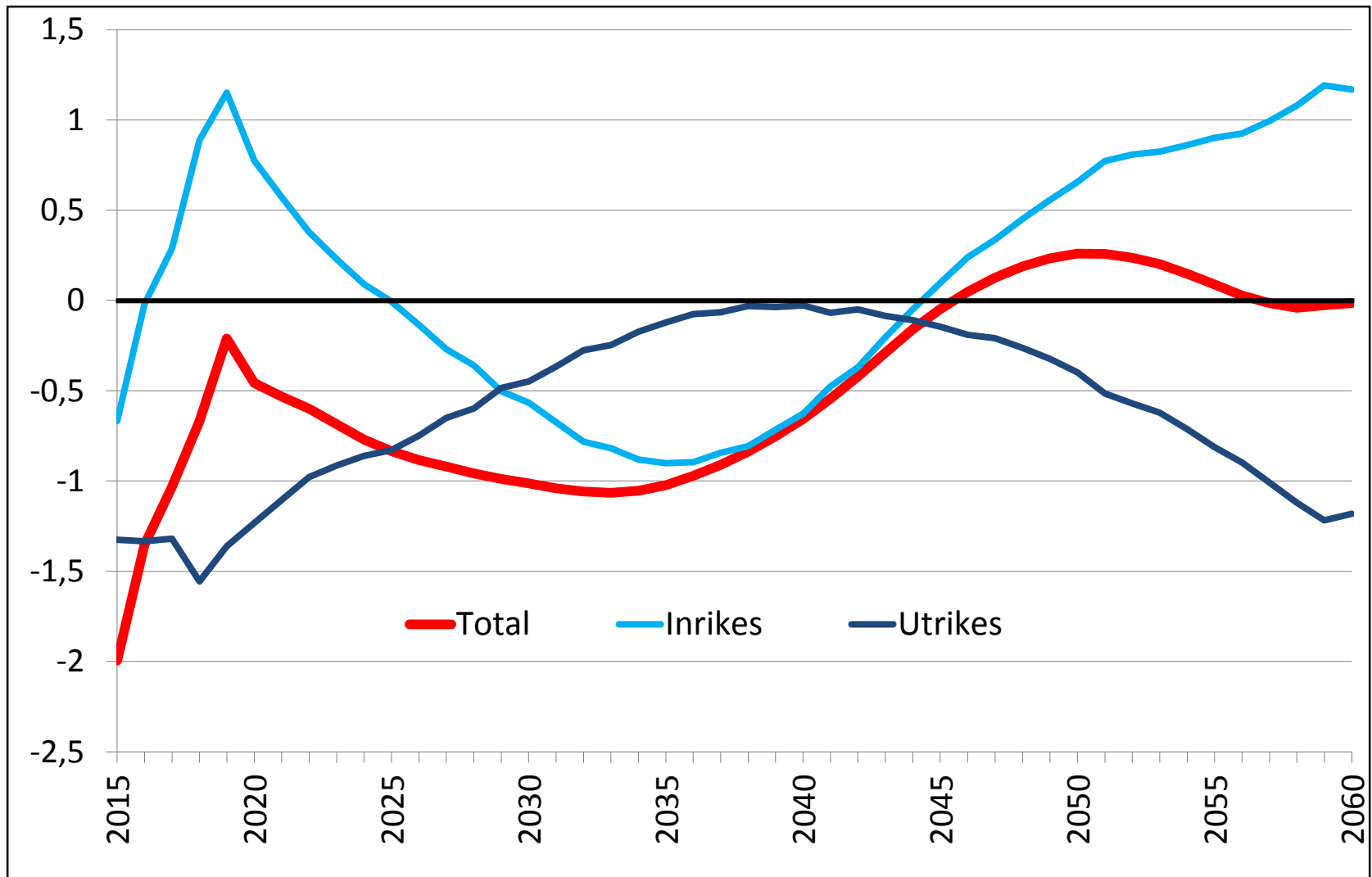
Bidraget per capita till de offentliga finanserna 2015, fördelat efter födelseland/region, kronor

	Inrikes födda	Utrikes födda	EJ Europa låg-medel HDI
Inkomster (VÅP2015)	199 270	167 873	149 050
Direkta och indirekta skatter	124 967	102 741	88 923
Varuskatter (VÅP2015)	49 998	40 828	35 823
Övriga inkomster	24 304	24 304	24 304
Utgifter (VÅP2015)	202 602	199 307	202 102
Pension (Allmän, Garanti, efterlevnad, bostadstillägg)	34 416	22 577	7 694
Förtidspension, sjukpenning, arbetslöshet	8 030	15 192	17 545
Föräldrapenning, studiebidrag, barnbidrag	6 293	7 759	8 961
Bostadsbidrag, socialbidrag	560	5 005	7 315
Offentlig konsumtion (SCB)	60 223	47 419	47 969
Specifika utgifter för invandrare *	0	8 274	19 536
Övriga utgifter	93 082	93 082	93 082
Netto: inkomster-utgifter	-3 332	-31 435	-53 052
Netto: % BNP	-0.67	-1.33	-0.95
Befolkning (miljoner)	8,2	1,7	0,7

Källa: Finansdepartementets långsiktiga beräkningar, Finansdepartementet (2015) och egna beräkningar baserade på SESIM

* Informationen hämtad från Prop. 2014/15:1 Utgiftsområde 13 (2013–18)

Primärt offentligfinansierat sparande som procent av BNP: totalt och fördelat på inrikes och utrikes födda

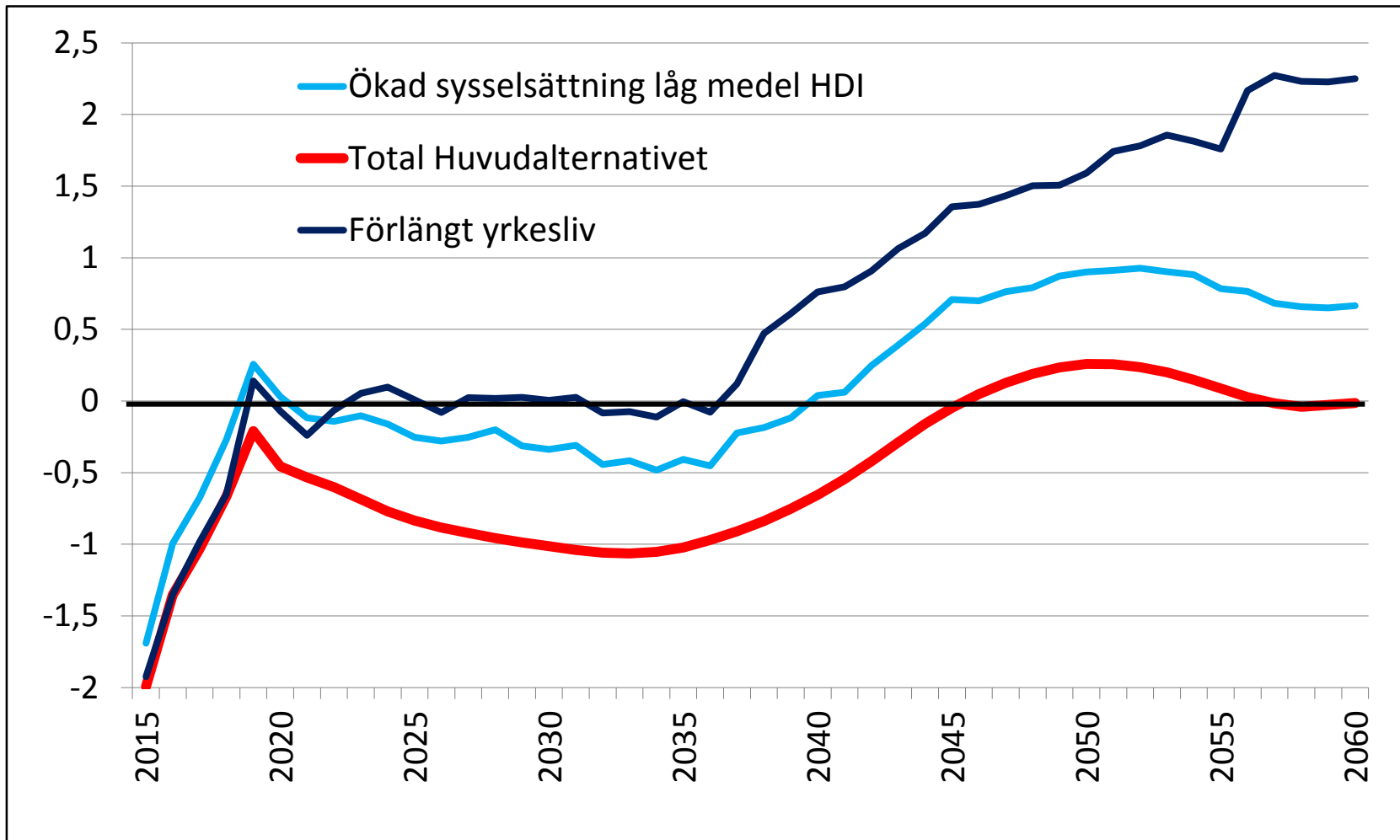


Källa: Egna beräkningar baserad på SESIM.

Primärt offentligfinansierat sparande som procent av BNP

Alternativ 1: Högre sysselsättning för länder med medel och låg HDI

Alternativ 2: Senarelagd utträde från arbetslivet för alla



Källa: Egna beräkningar baserad på SESIM.

Sammanfattning och avslutande reflektion

- Enligt huvudalternativet en lång period med underskott
 - Åldrande befolkning och låg sysselsättning för ländergruppen låg och medel HDI
- Stor effekt av ökad sysselsättning
 - Högre skatteintäkter och lägre pensionsutgifter
- Ökad invandring kostsam på kort sikt men lönsam på lång sikt
- Nuvärdesberäkning 2015-2060 för de som invandrat år 2014
 - Betydande underskott för utomeuropeisk invandring
 - Ökad sysselsättning innebär att ett underskott på 370 000 kronor per capita blir ett överskott på 250 000 kronor.
 - Inkluderas barn födda i Sverige så medför detta betydligt större kostnader.
- Är en ökad sysselsättning realistisk?
 - För låg och medel HDI länder en ökning av sysselsättningen till 76-77 procent för att uppnå balans i de offentliga finanserna 2020-2040
 - Uppskjutet pensionsuttag med ca 2 år under en 40-års period
- En pessimistiskt och optimistisk avslutning
 - Migrationsverkets prognos oktober 2015 visar på betydligt högre initialkostnader
 - Ökningen i de äldres arbetsutbud den högsta i EU under perioden 2007-2013