

Mars 2018

# SNS ANALYS

nr48

## Kvinnorna i toppen av den svenska inkomstfördelningen

**D**E SENASTE ÅREN har toppinkomsttagare och deras ökade inkomstandel fått mycket uppmärksamhet.

Något som hittills inte har diskuterats är könsfördelningen bland toppinkomsttagarna. Med hjälp av registerdata för Sverige studerar vi kvinnors representation i toppen och hur utvecklingen sett ut sedan mitten av 1970-talet. Vi undersöker om kvinnors och mäns inkomster främst kommer från arbete eller kapital och hur detta har förändrats över tid. Vi studerar också toppkvinnornas utbildning, ålder och civilstånd och på vilket sätt de skiljer sig från männen med de högsta inkomsterna.



### FÖRFATTARE

Anne Boschini, docent vid SOFI, Stockholms universitet  
Kristin Gunnarsson, licentiat, Uppsala Center for Fiscal Studies, Uppsala universitet  
Jesper Roine, docent vid Handelshögskolan i Stockholm

### FÅ KVINNOR I TOPPEN MEN ANDELEN ÖKAR

**STADIGT.** Kvinnor utgör en betydligt mindre del av inkomsttoppen än män och ju högre upp i toppen man kommer desto färre är kvinnorna. Däremot har andelen kvinnor i toppen av inkomstfördelningen ökat stadigt sedan 1970-talet.

### ÖKNING AV HÖGA ARBETSINKOMSTER BLAND

**KVINNOR.** Kapitalinkomster har generellt ökat i betydelse för toppinkomsttagarna och är fortsatt en viktigare del av de totala inkomsterna för kvinnor än för män. Men den största anledningen till att kvinnorna i toppen blir fler är att allt fler kvinnor ingår bland dem med högst arbetsinkomst.

### KVINNORNA I TOPPEN ÄR OFTA GIFTA MED

**HÖGINKOMSTTAGARE.** Fler toppinkomstmän är gifta jämfört med toppinkomstkvinnorna men framför allt är det skillnad på vem de är gifta med. Bland männen är de flesta gifta med en kvinna som inte är i toppen av inkomstfördelningen, för kvinnorna är det tvärtom, de flesta gifta toppinkomstkvinnorna har en man som också är i inkomsttoppen.



**SNS ANALYS** En stor del av den forskning som bedrivs är vid sin publicering anpassad för vetenskapliga tidskrifter. Artiklarna är ofta teoretiska och inomvetenskapligt specialiserade. Det finns emellertid mycket forskning, framför allt empirisk och policyrelevant sådan, som är intressant för en bredare krets. Målet med SNS Analys är att göra denna forskning tillgänglig för beslutsfattare i politik, näringsliv och offentlig förvaltning och bidra till att forskningen når ut i medierna. Finansiellt bidrag har erhållits från Jan Wallanders och Tom Hedelius Stiftelse. Författarna svarar helt och hållet för analys, slutsatser och förslag.



*Sverige är ett av världens mest jämställda länder.*

Sverige är ett av världens mest jämställda länder. Tillsammans med sina nordiska grannar toppar Sverige regelbundet olika internationella jämställdhetsindex såsom FN:s Gender Development Index och World Economic Forums Global Gender Gap Report. Inom EU rankas Sverige i topp av European Institute for Gender Equality.<sup>1</sup>

Denna framskjutna position i jämställdhet har förstås en lång historia.<sup>2</sup> De nordiska länderna var tidiga med att utvidga rösträtten till kvinnor (1919 i Sverige, några år efter Finland, Norge, Danmark och Island), och under 1960- och speciellt 1970-talet ökade både det kvinnliga arbetskraftsdeltagandet och andelen kvinnor i högre utbildning. I dag är gapet i arbetskraftsdeltagande mellan män och kvinnor mindre än 5 procent och i termer av högre utbildning – den faktor som ofta lyfts fram som viktigast för att förklara framgång på arbetsmarknaden – är kvinnor sedan decennier mer utbildade än män.<sup>3</sup>

*Samtidigt finns stora skillnader mellan mäns och kvinnors löner.*

Samtidigt finns fortsatt stora skillnader mellan mäns och kvinnors löner. Tittar man på de högsta positionerna i samhället så tycks kvinnor inte heller vara representerade i lika hög utsträckning som män. Till exempel innehas endast sex procent av alla vd-poster i börsbolag i Sverige av kvinnor.<sup>4</sup> Ett välkänt fenomen, som dessutom tycks vara speciellt framträdande för just de nordiska länder som i övrigt är så jämställda, är det så kallade glastaket. Ett glastak kan beskrivas som en osynlig barriär som hindrar kvinnor att nå de högsta löneinkomsterna. Skillnaderna mellan mäns och kvinnors löner ökar dessutom markant i den yttersta toppen av lönefördelningen i Sverige.<sup>5</sup> Ett ytterligare exempel på att skillnaderna är fortsatt stora just i toppen är de återkommande diskussionerna om i vilken utsträckning det behövs kvotering för att få in kvinnor i styrelserna i de börsnoterade bolagen.

Den sammantagna bilden av kvinnors ekonomiska position i Sverige är således kluven.

Å ena sidan ser vi en positiv bild när det gäller de formella rättigheterna och det faktum att skillnaderna mellan män och kvinnor på flera viktiga områden är relativt små och minskar över tid – åtminstone i internationell jämförelse. Å andra sidan ser vi fortsatt stora skillnader, framför allt inom den ekonomiska eliten.

## Toppinkomsttagarnas inkomstandel ökar

Här kommer vi därför att fokusera på kvinnors representation i toppen av inkomstfördelningen och undersöka hur den förändrats över tid sedan mitten av 1970-talet. Intresset för toppen av inkomstfördelningen har varit stort både bland forskare och i den allmänna diskussionen om ökade inkomstskillnader.<sup>6</sup> Anledningen har varit att toppinkomsttagarnas inkomstandel tycks ha ökat kraftigt i många OECD-länder under de senaste decennierna, så även i Sverige.

I takt med denna allmänna insikt om toppinkomsternas betydelse har man studerat en lång rad aspekter i denna utveckling. Man har till exempel uppmärksammat att det kan vara stor skillnad mellan olika grupper som ofta klumpas ihop till en grupp ”höginkomsttagare”.

Att inte skilja på olika delar av toppen kan följaktligen ge en missvisande bild, vilket i sin tur gör det svårare att förstå vad som ligger bakom förändringarna. Ytterligare en insikt, som också delvis förklarar den stora skillnaden mellan den yttersta toppen och andra höginkomsttagare, är att kapitalinkomster, speciellt i toppen, kan utgöra ett viktigt komplement till arbetsinkomster. Studier som bara fokuserar på löner och arbetsmarknadsutfall missar förändringar i kapitalinkomsternas betydelse.

En dimension som dock inte uppmärksamats särskilt mycket är hur könsfördelningen bland toppinkomsttagarna ser ut. Frågor man kan ställa sig är: Hur stor del av toppen utgörs av kvinnor? Hur har denna andel förändrats över tid? Är kvinnor i toppen av inkomstfördelningen annorlunda vad avser ålder, utbildning och inkomstsammansättning? Är deras famil-

1. European Institute for Gender Equality (2017).

2. Lundqvist (2011).

3. SCB (2016).

4. SCB (2016), s. 98.

5. Albrecht, Björklund och Vroman (2003) samt Albrecht, Skogman Thoursie och Vroman (2016).

6. Se Atkinson, Piketty och Saez (2011), Alvaredo, Atkinson, Piketty och Saez (2013) samt Roine och Waldenström (2015) för forskningsöversikter.

## Hur mäts inkomstskillnader mellan män och kvinnor?

Att i allmänhet fråga sig hur inkomstfördelningen mellan män och kvinnor ser ut kan tyckas vara en trivial fråga. Det är förstås på sätt och vis sant, men begreppen ”inkomst” och ”fördelning” inbegriper en rad beslut kring vilka inkomster vi ska beakta och hur de ska mätas samt vilken fördelning vi ska beakta. Dessa val påverkar i sin tur potentiellt bilden av fördelningen mellan män och kvinnor.\*

Till att börja med kan man välja mellan olika typer av inkomster. Man kan begränsa sig till att studera löner (och ofta då timlöner eller heltidsekvivalenta löner) eller det något bredare begreppet arbetsinkomster som är det faktiska belopp man har tjänat. Skillnaderna mellan dessa kan vara betydande, speciellt i jämförelsen mellan män och kvinnor. En deltidsarbetande kvinna kan ha en mycket lägre arbetsinkomst än en heltidsarbetande man trots att de har samma (tim)lön. Vidare kan man välja att studera sammanlagda inkomster från flera källor.

Att studera löner och arbetsinkomster ligger närmast till hands om man vill fokusera på fördelningen på arbetsmarknaden. Vidare kan man skilja på att studera inkomster före och efter skatt och transfereringar. I sådana jämförelser (speciellt mellan länder) är det också viktigt att skilja på vad som räknas som en inkomst före skatt. I Sverige inkluderas till exempel arbetslöshetsersättning och sjukpenning i sammanräknad förvärvsinkomst som omfattar alla ersättningar (före skatt) kopplade till arbete, även sådana man får när man tillfälligt inte arbetar (eller slutat arbeta).

De allra flesta inkomstfördelningsstudier strävar efter att komma så nära människors faktiska konsumtionsmöjligheter som det går. Då är det naturligt att betrakta inkomster efter skatt och transfereringar men också att ta hänsyn till vilken typ av hushåll man lever i. För att komma fram till det som kallas individuell disponibel inkomst summeras alla inkomster i ett hushåll och delas sedan mellan alla i hushållet på ett sätt som tar hänsyn till att man inom hushållet kan dela på många utgifter, som boendekostnad med mera.\*\* I ett sådant sammanhang tas ingen hänsyn till vem i hushållet som tjänar vad, vilket naturligtvis tar bort en stor del av variationen mellan män och kvinnor.

\* Boschini och Gunnarsson (2018).

\*\* Björklund och Jäntti (2011).

jesituation annorlunda? Är sannolikheten att kvinnor är kvar i toppen från ett år till ett annat annorlunda än för män? Frågor som dessa ska vi försöka svara på här.<sup>7</sup>

### Vilka är toppinkomsttagarna?

Vårt fokus här är på kvinnor och män i toppen av inkomstfördelningen. Med inkomster avser vi summan av inkomst av tjänst, kapital och näringsverksamhet. Dessa inkomstslag utgör

den sammanlagda inkomsten (före skatter och transfereringar). I faktarutan ovan går vi igenom olika sätt att mäta inkomster och vad det kan ha för betydelse för resultaten. I kapitalinkomster ingår, förutom räntor och utdelningar (som över tid utgjort den största delen av löpande kapitalinkomster), även realiserade kapitalvinster. Dessa kan ofta vara tillfälliga inkomster genererade av engångsförsäljningar av tillgångar (aktier, fonder, fastigheter etc.), vilket kan få till följd att personer i statistiken blir höginkomsttagare just det året när man realiserar sin kapitalvinst, trots att kapitalinkomsten i själva verket byggts upp under en lång tid.

*Vi studerar skillnader mellan kvinnor och män i toppen av inkomstfördelningen.*

7. Den här rapporten baseras på Boschini, Gunnarsson och Roine (2017).



Eftersom detta riskerar att ge en felaktig bild av vilka som är toppinkomsttagare förespråkas ofta att man inte ska räkna in realiserade kapitalvinster. Detta är dock tveksamt eftersom även realiserade kapitalvinster är att betrakta som inkomster. För att hantera detta på ett sätt som både räknar med dessa inkomster, men samtidigt undviker att inkludera personer som bara är i toppen till följd av en tillfällig försäljning, rangordnar vi först inkomsttagarna utan kapitalvinster och lägger sedan på deras realiserade kapitalvinster. På detta sätt utgörs toppen av personer som befinner sig där även utan sina realiserade kapitalvinster samtidigt som kapitalvinsterna kommer med.<sup>8</sup>

Om vi ställer upp alla vuxna (över 20 år) individers sammanlagda inkomster under ett givet år, från dem med lägst inkomst till dem med högst inkomst, får vi en representation av fördelningen av inkomster i befolkningen. Toppen av denna uppställning, det vill säga de med de högsta inkomsterna, är den grupp som står i fokus här. Var man drar gränsen för toppen varierar men här kommer vi att skilja främst på den översta tiondelen (eller den översta decilen, P90–100) och den översta hundradelen (den översta percentilen, P99–100).

För att ge en uppfattning om vad det betyder i absoluta tal så var antalet personer över 20 år runt 7,5 miljoner 2013 (det sista året som vi har data för i studien), vilket gör att den översta decilen utgörs av de cirka 750 000 personer som har de högsta inkomsterna och den översta percentilen av de cirka 75 000 personer som har de allra högsta inkomsterna. För att tillhöra den översta decilen behövde man 2013 en individuell inkomst på lite över 500 000 kronor (utan realiserade kapitalvinster), och för att komma in i den översta percentilen krävdes lite drygt en miljon kronor i individuell inkomst (utan realiserade kapitalvinster).

Inkomststatistik och demografiska uppgifter har vi sammanställt utifrån individdatabasen LINDA, som administreras av SCB, och som har uppgifter om individers inkomster sedan flera decennier tillbaka. Vi studerar utveckling-

en under perioden 1974 till 2013, det vill säga under närmare fyra decennier. Dataregistret består av ett urval om 3,5 procent av Sveriges befolkning och utgjorde omkring 300 000 individer 2013. Antalet individer i registret har varierat över tid och var lägre i början av perioden när befolkningen var mindre.<sup>9</sup>

## Kvinnors andel av toppen ökar

En första uppsättning frågor vi ställer oss är: Hur stor andel av toppinkomsttagarna utgörs av kvinnor? Hur har den andelen förändrats över tid? Hur skiljer sig nivåer och utveckling åt i olika delar av toppen?

Figur 1 visar utvecklingen inom den översta decilen sedan 1974. Till att börja med kan man konstatera att andelen kvinnor har ökat markant i alla delar av toppen; i P90–99 har andelen kvinnor mer än fördubblats från runt 12 procent till omkring 28 procent. I P99–100 är ökningen ännu större; nästan en tredubbling från runt 6 procent i mitten av 1970-talet till runt 18 procent 2013.<sup>10</sup>

Den positiva utvecklingen till trots rör det sig om förändringar från en låg nivå och fördelningen är fortfarande mycket ojämn mellan män och kvinnor i toppen. Det är också tydligt att ju högre upp i fördelningen desto lägre är andelen kvinnor. I den översta percentilen (P99–100) är förhållandet omkring 82 procent män och 18 procent kvinnor. I P90–99 var andelen män och kvinnor 73 respektive 27 procent 2013. Detta kan sättas i relation till att kvinnors och mäns arbetskraftsdeltagande varit tämligen jämförbara, skillnaden var ungefär 5 procent i slutet av 2013 – vilket är lågt vid en internationell jämförelse.<sup>11</sup>

## Vad består toppinkomsterna av?

Nästa fråga handlar om toppinkomsttagarnas inkomstkällor och hur dessa skiljer sig åt mel-

8. I den studie som rapporten baseras på (Boschini, Gunnarsson och Roine, 2017) redovisas också alla uträkningar med och utan realiserade kapitalvinster.

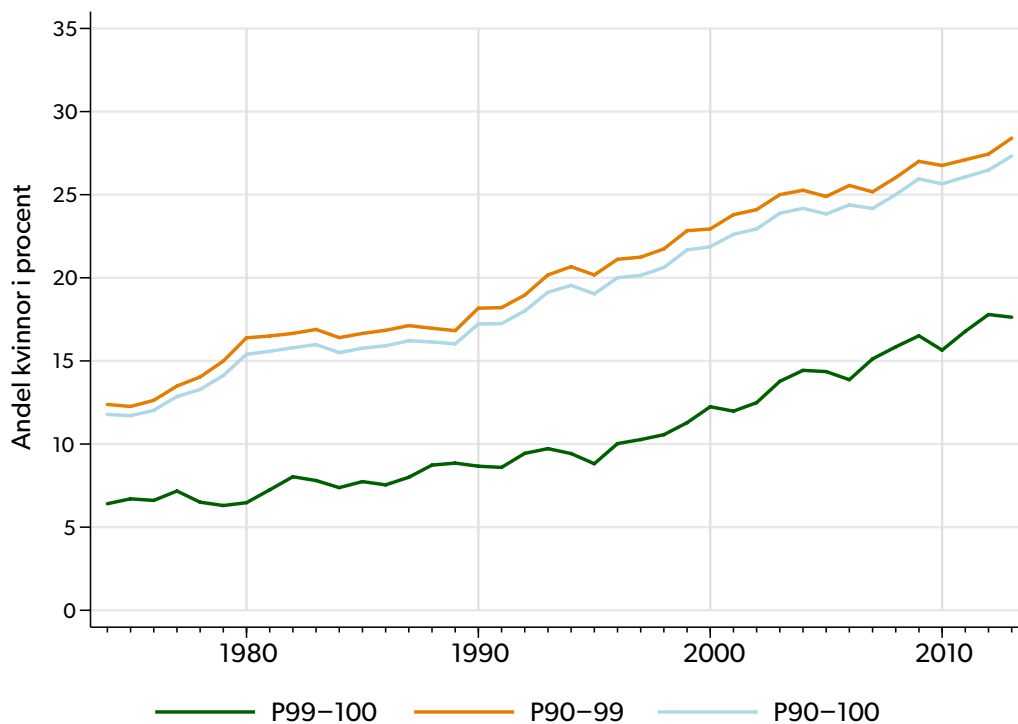
9. Se Edin och Fredriksson (2000) för en utförlig beskrivning av LINDA.

10. Räknar man in realiserade kapitalvinster är ökningen av andelen kvinnor i den översta percentilen nästan en fyrdubbling, från 6–7 procent till 24 procent.

11. OECD (2015).

*Andelen kvinnor har ökat i alla delar av toppen.*

Figur 1. Kvinnors andel av P90–99, P90–100 och P99–100, 1974–2013.



*Ju högre upp i inkomstfördelningen desto lägre andel kvinnor.*

Andelen kvinnor i P90–99 har ökat från omkring 12 procent 1974 till omkring 28 procent 2013, medan kvinnors andel i P99–100 har ökat från omkring 6 procent till omkring 18 procent 2013. Den sammanlagda förändringen av dessa två grupper, det vill säga den totala förändringen för P90–100, illustreras med den ljusblå linjen och visar en ökning från omkring 12 procent till omkring 27 procent.

Källa: Egna bearbetningar från LINDA.

lan män och kvinnor. Det finns många intressanta aspekter som relaterar till detta. Man kan till exempel fråga sig om kvinnor befinner sig i toppen i huvudsak i egenskap av att vara kapitalägare eller om de även kan ta sig dit via höga arbetsinkomster.

Genom att summera kvinnors och mäns inkomster efter inkomstslag (inkomst av tjänst, kapital och av näringsverksamhet) per år kan vi konstruera en figur som visar inkomsternas sammansättning. Andelarna anger inkomstslaget andel av den sammanlagda inkomsten för varje kön separat. Figur 2 visar en klar skillnad mellan kvinnor och män i termer av dominerande inkomstslag för översta percentilen. För gruppen P90–99 är det ingen större skillnad, inkomst av tjänst dominerar överlägset och utgör ungefär 90 procent av både kvinnors och mäns totala sammanlagda inkomster. Av de resterande 10 procenten skiljer sig fördelningen mellan könen där kapitalinkomst utgjort en

något större andel än inkomst från näringsverksamhet för kvinnor, medan det omvända gäller för männen. I slutet av perioden var fördelningen mellan inkomst av näringsverksamhet och kapital tämligen jämnt fördelade mellan könen.

#### **Kapitalinkomster har varit viktigare för kvinnor än män i den högsta toppen**

För individer i den översta percentilgruppen ser fördelningen mellan inkomstslagen annorlunda ut och skillnaden mellan könen är större. Kapitalinkomster har utgjort en betydligt större andel av kvinnornas sammanlagda inkomster än männens fram till runt 2005, men har därefter utgjort ungefär en lika stor andel av totalinkomsterna för kvinnor som för män. Närmare bestämt uppgick kapitalinkomster till omkring 20 procent av de sammanlagda inkomsterna för kvinnor fram till 1990-talet, gick ner till omkring 15–20 procent mellan 1990 och 2005 för att sedan åter stiga.

*Arbetsinkomst är den viktigaste inkomstkällan för både män och kvinnor i toppen.*



Utvecklingen för männens inkomster har varit den omvända. Kapitalinkomster utgjorde omkring 6 procent av männens totala inkomster 1974, men närmare 30 procent i slutet av perioden. Inkomst av näringsverksamhet utgjorde en större andel av totalinkomsterna för både män och kvinnor i början av perioden, men har successivt minskat. Minskningen har skett i takt med att individer i allt större utsträckning tar ut inkomster från näringsverksamhet i form av tjänsteinkomster och på senare år även i form av utdelning.

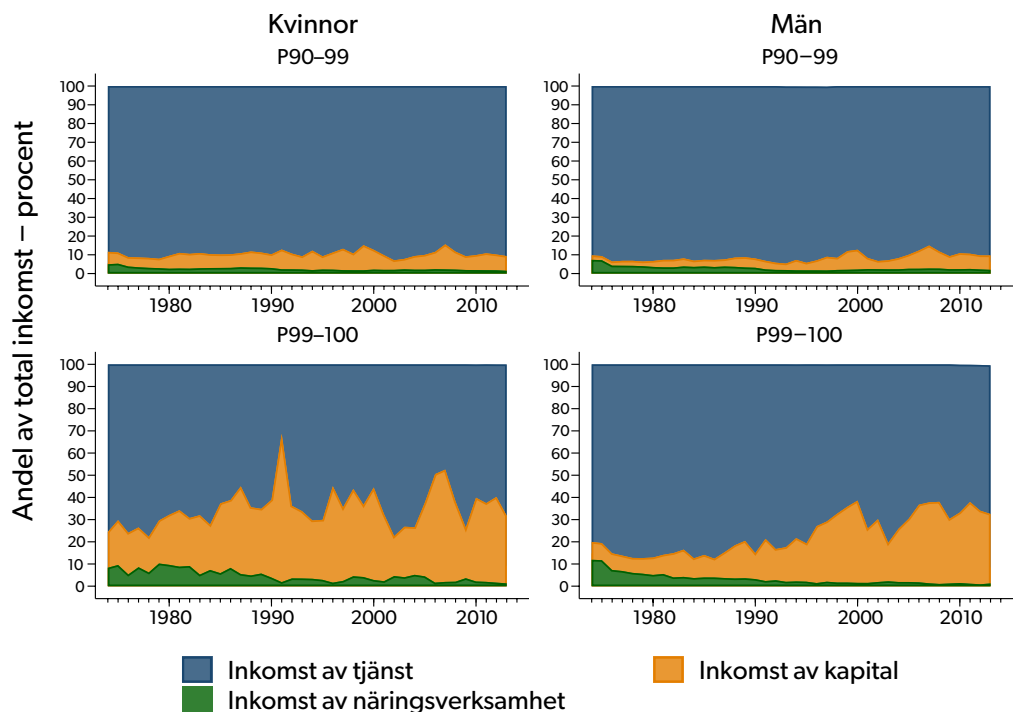
Resultaten visar således att kapitalinkomster under tidsperioden varit viktigare för kvinnor än för män i den översta percentilen för att kvalificera sig till toppen, medan män har kunnat förlita sig på höga inkomster av tjänst. Under det senast decenniet har betydelsen av kapitalinkomster för män ökat markant.

## Kapitalinkomsternas betydelse ökar

För den period som vi studerar kan vi konstatera att kapitalinkomster blivit en mer betydelsefull inkomstkälla överlag, särskilt för den översta percentilgruppen. Frågan är om denna utveckling sett likadan ut för män och kvinnor? Det är inte självklart hur man ska studera denna fråga.

Ett sätt är att dela in alla toppinkomsttagare efter vilken inkomstkälla som dominerar hos respektive person, och det kan i sin tur förstås göras på flera sätt. Vi har valt att dela in individerna i tre grupper. Den första gruppen benämner vi kapitalrika och den består av individer vars inkomst till mer än två tredjedelar utgörs av kapitalinkomster. Den andra gruppen benämner vi arbetsrika och den består av individer vars inkomst till mer än två tredjedelar kommer från inkomst av tjänst. Slutligen

Figur 2. Inkomstsammansättning för inkomst av tjänst, kapital och näringsverksamhet, för P90–99 och P99–100, 1974–2013.



*Betydelsen av kapitalinkomster för män i toppen har ökat.*

Den översta raden visar att inkomst av tjänst är den överlägset största inkomstkällan för P90–99 för både kvinnor (vänster) och män (höger) och att den haft ungefär lika stor betydelse under hela perioden 1974–2013. Kvinnor hade dock en något högre andel kapitalinkomster i början av perioden. Den nedre raden visar att kapitalinkomster har utgjort en betydligt större andel av inkomsterna i P99–100 för kvinnor över hela perioden. För män i denna grupp har dock kapitalinkomster fått en större betydelse i slutet av perioden.

Källa: Egna bearbetningar från LINDA.



finns en tredje grupp mellan dessa (som vi kallar övriga) för vilka vare sig kapitalinkomster eller arbetsinkomster dominerar.<sup>12</sup>

Figur 3 visar utvecklingen av dessa respektive grupper i inkomstfördelningens översta percentil. Här syns en tydlig trend i att allt färre toppinkomstmän är arbetsrika, medan kapital för män blivit allt viktigare. För kvinnorna syns inte samma tydliga trend, här är proportionerna ungefär desamma över tid med en viss minskning av arbetsrika som motsvaras av en uppgång i gruppen övriga där varken kapitalinkomst eller arbetsinkomst dominerar.

### Kapitalinkomster allt viktigare för män, arbetsinkomster allt viktigare för kvinnor

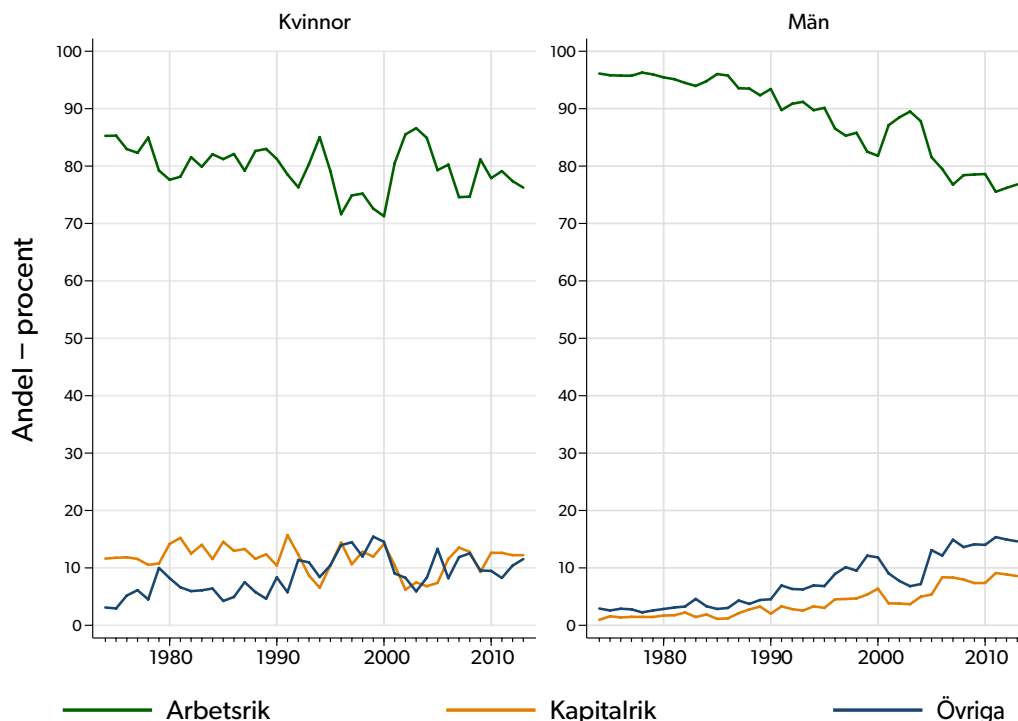
Under den period vi studerar har kapitalinkomster generellt ökat i betydelse. Sett till

12. Självklart är denna indelning godtycklig men mönstret skiljer sig inte nämnvärt även om vi skulle välja andra gränsdragningar.

hela befolkningen har kapitalinkomster ökat från att utgöra under 10 procent av alla inkomster till närmare 20 procent. Samtidigt har andelen kvinnor i toppen ökat. Två förändringar har alltså pågått parallellt vilket påverkar tolkningen av kapitalinkomsternas betydelse för gruppen kvinnor relativt män. Utvecklingen illustreras enklast med ett räkneexempel.

För enkelhetens skull skiljer vi i exemplet på enbart två grupper: de som är arbetsrika (mer än två tredjedelar av inkomsterna kommer från tjänst) och övriga som får största delen av sina inkomster från kapital. I början av perioden var ungefär 7 av 100 individer i den översta percentilen kvinnor. Av dessa var cirka 85 procent, det vill säga 6 av 7 kvinnor, arbetsrika och följaktligen 1 kvinna kapitalrik. Eftersom 7 personer i toppgruppen var kvinnor betyder det att 93 var män. Bland dessa var hela 96 procent arbetsrika, vilket betyder att ungefär 93 stycken var arbetsrika och enbart 3 var kapitalrika.

Figur 3. Andelen kvinnor respektive män i P99–100 som är arbetsrika, kapitalrika samt övriga.



*Allt färre av männen i toppen är rika på grund av höga arbetsinkomster.*

Andelen kvinnor (vänster) i P99–100 som 1974 definieras som arbetsrika var omkring 85 procent medan motsvarande andel bland män i P99–100 (höger) var omkring 96 procent. Vid samma tidpunkt var andelen kvinnor vars inkomst dominerades av kapital omkring 11 procent medan den för män var omkring 2 procent. Detta förhållande har ändrats under perioden eftersom andelen kapitalrika män ökat betydligt på bekostnad av arbetsrika män. För kvinnor har dock fördelningen mellan arbetsrika och kapitalrika rört sig runt ungefär samma nivå.

Källa: Egna bearbetningar från LINDA.



Över tid har både andelen kvinnor och inkomstsammansättningen förändrats. År 2013 hade antalet kvinnor i toppen ökat till att motsvara 18 personer. Av dessa är knappa 80 procent arbetsrika, övriga är kapitalrika. I antal betyder det 14 arbetsrika och 4 kapitalrika kvinnor. Männens andel har minskat vilket betyder att det nu finns 82 män av 100 i toppen. Av dessa är dessutom en klart mindre andel än tidigare arbetsrika, knappa 80 procent, eller 64 av 82, vilket betyder att antalet kapitalrika män ökat till 18 av 82. I relativa tal betyder denna utveckling att det i dag går fler arbetsrika kvinnor på varje arbetsrik man, samtidigt som större delen av uppgången i kapitalinkomster hamnat hos gruppen män.

*Arbetsinkomster har relativt sett blivit allt viktigare för kvinnor i toppen.*

## Kvinnors och mäns förmögenheter skiljer sig åt

Kapitalinkomster kommer per definition från avkastning på tillgångar man äger. Trots att inte alla tillgångar som räknas in i en persons förmögenhet är sådana att de genererar inkomster så kan man ändå förvänta sig att det finns ett samband. En person med större förmögenhet borde helt enkelt i genomsnitt ha högre kapitalinkomster jämfört med en person med liten en förmögenhet. Utifrån tidigare resonemang om att kvinnor har en större andel kapitalinkomster än män, borde därför detta synas i att toppinkomstkvinnors underliggande förmögenhet är större än männens. För att få en bild av hur det förhåller sig studerar vi skillnaden i förmögenhet mellan kvinnor och män i den översta percentilen.

Med hjälp av de registerdata som ligger till grund för vår inkomstanalys har vi även möjlighet att studera förmögenhet. Förmögenhetsuppgifterna baseras på uppgifter om egenrapporterad förmögenhet i skattekunde deklARATIONEN. Dessa data innehåller en rad brister,<sup>13</sup> men i och med att vi jämför kvinnors och mäns förmögenhet vid samma tidpunkt bör felmarginalen inte påverka skattningen av könsgapet. Det räcker att den deklarerade förmögenheten har en relation till den faktiska underliggande förmögenheten och att den-

13. Roine och Waldenström (2009).

na relation ser likadan ut för män och kvinnor för att man ska kunna studera den relativa betydelsen av förmögenhet och dess utveckling över tid.<sup>14</sup> I figur 4 redovisas kvoten mellan kvinnors och mäns genomsnittliga förmögenhet för den översta percentilgruppen.

### Större förmögenhet bland kvinnor än män i toppen

Kvinnor i den översta percentilen har haft omkring dubbelt så hög genomsnittlig förmögenhet jämfört med män under delar av perioden, nämligen under 1970-talet och sedan början av 1990-talet. Den markanta ökningen i skillnaden mellan kvinnors och mäns förmögenhet under 1980-talet är i linje med individernas incitament i den översta percentilen att minimera skattebetalningarna under den tiden. Före 1991 var kapitalinkomstbeskattningen progressiv och det var därmed fördelaktigt att överföra tillgångar inom familjen till den individ i hushållet som hade lägst inkomst. I samband med den stora skattereformen 1991 ändrades beskattningen av kapitalinkomst till att bli en proportionell skatt och incitament för att överföra tillgångar inom hushållet minskade således.<sup>15</sup>

Bortsett från den incitamentsstruktur som genererade en markant högre genomsnittlig förmögenhet för kvinnor än för män under 1980-talet, kan vi konstatera att kvinnor, som väntat, haft en generellt högre genomsnittlig förmögenhet än män. Detta tyder på att det funnits en underliggande förmögenhet som genererat kapitalinkomster, som i sin tur påverkat kvinnors tillträde till och existens i toppen.

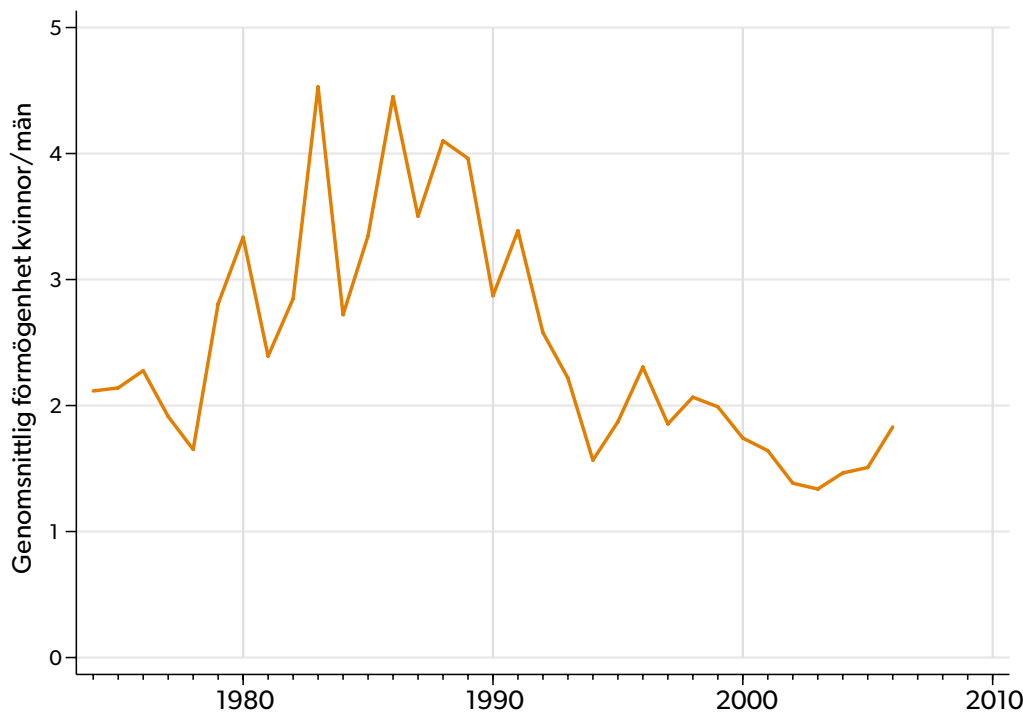
Vi kan inte dra några slutsatser om huruvida kvinnorna ärvt, sparar ihop eller investerat på ett sätt som genererat dessa inkomster. Genom att studera familjeförhållanden och civilstånd hoppas vi emellertid kunna skapa en tydligare bild av skillnaden mellan kvin-

14. Antag att förmögenhetsstatistiken missar hälften av all förmögenhet. Då är förstas nivån vi observerar helt felaktig. Men förutsatt att den missar hälften av mäns och kvinnors förmögenhet så är kvoten mellan kvinnors och mäns förmögenhet precis densamma som om vi hade observerat den riktiga nivån.

15. Förmögenhet sambeskattades ända fram till avskaffandet 2007 där också våra data upphör. Kapitalinkomster har varit helt individuellt beskattade sedan 1986 och delvis sedan 1980.



Figur 4. Relationen mellan kvinnors och mäns genomsnittliga förmögenhet i P99–100.



*Kvinnor i toppen har dubbelt så hög genomsnittlig förmögenhet jämfört med män.*

Den genomsnittliga förmögenheten hos kvinnorna i den översta percentilen har under hela perioden varit högre än männens i samma grupp. Under 1970-talet var den lite mer än dubbelt så hög, men ökade sedan markant under 1980-talet för att sedan sjunka successivt fram till 2007 när vi inte längre har data för förmögenhet. I slutet av perioden hade kvinnor i P99–100 knappt dubbelt så stor förmögenhet som män.

Källa: Egna bearbetningar från LINDA.

nor och män i toppen. Det kan också vara värt att påminna sig om att det faktum att kvinnor i toppen har haft högre genomsnittlig förmögenhet än män förstås inte betyder att kvinnor som grupp har större tillgångar. Kvinnorna var i början av perioden få, och trots att deras andel ökat är de fortfarande betydligt färre än männen i toppen.

## Vilka är kvinnorna i toppen?

Är kvinnorna i toppen yngre eller äldre än männen i toppen? Är de mer eller mindre utbildade än motsvarande män? Vilka familjeförhållanden har de och vilken typ av partner väljer de? För att närmare förstå vilka kvinnorna i den översta percentilen är och för att se om det finns några observerbara egenskaper som skiljer sig åt mellan kvinnor och män, fördjupar vi oss närmare i faktorer som ålder, utbildning, civilstånd och partnerns inkomst.

Tolkningen av dessa långa tidsserier bör

dock göras med viss försiktighet eftersom de fångar upp många olika trender. I takt med att de kvinnliga toppinkomsttagarna ökar i antal kan förändringar utgöras både av att kvinnor som har andra egenskaper tillkommer och att kvinnor som redan är i toppen ändrar egenskaper. Därutöver reflekteras olika samhällsförändringar som en åldrande befolkning, högre andel utbildade, fler skilsmässor med mera i de observerbara egenskaper som vi studerar.

### Andelen kvinnor 50–64 år har ökat i toppen

Åldersjämförelsen i figur 5 visar att majoriteten av toppinkomsttagarna är 35–64 år och att skillnaderna inte är så stora mellan kvinnor och män, men att utvecklingen över tid skiljer sig åt. För kvinnornas del har det framför allt skett en markant minskning i andelen i det yngsta åldersspannet 20–34 år, och även en minskning av andelen över 65 år. I stället har andelen kvinnor i åldrarna 50–64 år ökat betydligt under perioden.

*Majoriteten av toppinkomsttagarna är 35–64 år.*



Denna utveckling kan jämföras med männen där andelen i den yngsta ålderskategorin var betydligt lägre än kvinnornas i början av perioden, men liksom för kvinnorna har minskat. Till skillnad från kvinnorna har andelen män över 65 år ökat under perioden. Andelen män som befinner sig i mitten eller senare delen av arbetslivet har pendlat något över perioden, men trenden är tämligen stabil och grupperna konvergerar till samma andel som i början av perioden.

När det gäller utbildningsnivå har majoriteten av både kvinnor och män i toppen högskoleutbildning. Kvinnor har under hela perioden<sup>16</sup> haft en något högre andel med högskoleutbildning, omkring 60 procent medan andelen för män varit omkring 50 procent.

16. Utbildningsdata är bristfälliga innan 1990 och vi har därför valt att studera utbildning från 1990 och framåt.

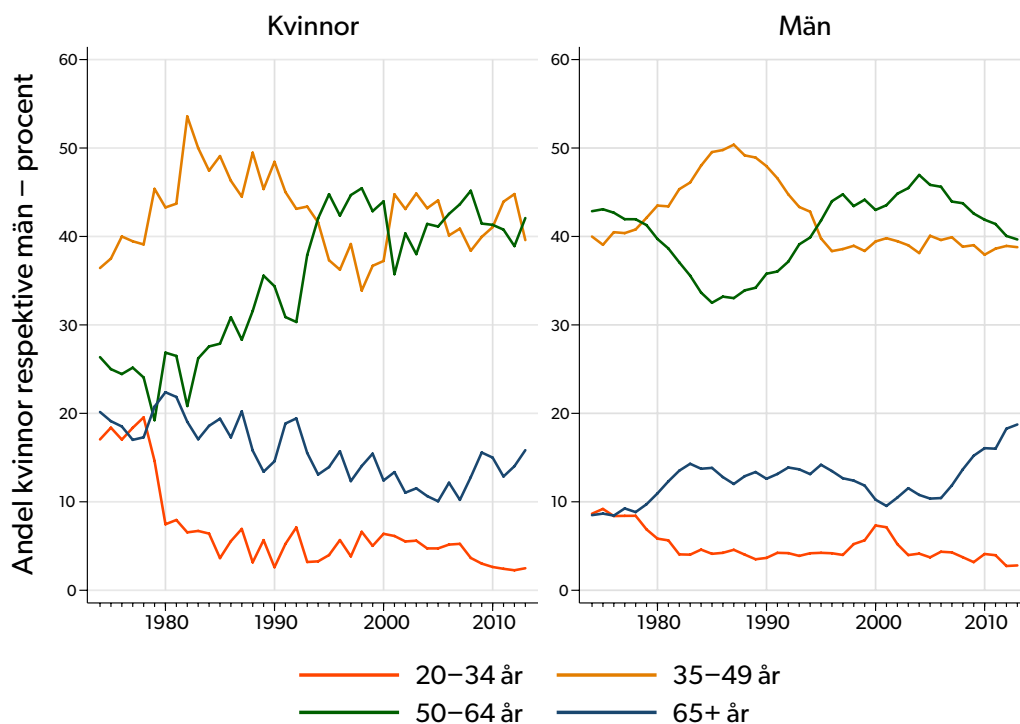
*Majoriteten av både män och kvinnor i toppen har högskoleutbildning.*

### Skillnaderna i civilstånd är stora men minskar

De största observerbara skillnaderna i egenskaper mellan toppinkomstkvinnorna och toppinkomstmännen rör val av partner och civilstånd. Skillnaderna mellan andelen gifta kvinnor och män är tydliga, även om de minskat över tid – se figur 6. I början av perioden var nästan alla män i toppen gifta, medan knappt hälften av kvinnorna i toppen var det: omkring en femtedel av kvinnorna var änkor och omkring en femtedel var ogifta eller singlar.

I slutet av perioden har andelen änkor minskat, medan andelen gifta och skilda ökat. Detta antyder att det var en tämligen stor andel av kvinnorna i toppen på 1970-talet som troligen hade ärvt sin förmögenhet och därigenom hamnat i toppen, men att den andelen nu minskat betydligt. För männen i toppen har trenden

Figur 5. Andel kvinnor och män i olika åldersspann i P99–100, 1974–2013.



Omkring 40 procent av kvinnorna (vänster) och 40 procent av männen (höger) i P99–100 var inom åldersspannet 35–49 år 2013, men lika vanligt var det att befinna sig inom åldersspannet 50–64 år för både kvinnor och män. Andelen kvinnor 50–64 år har dock ökat betydligt under perioden medan andelen kvinnor som är över 65 år har minskat. För män har andelen över 65 år däremot ökat under perioden.

Källa: Egna bearbetningar från LINDA.

gått i motsatt riktning: mot en lägre andel gifta och en större andel skilda samt ogifta, eller singlar. Andelen änklingar har varit nästan intill obefintlig över hela perioden. Nämnvärt är också att andelen ogifta eller singlar i slutet av perioden var ungefär samma för både män och kvinnor. Trenderna speglar även ett ökat skilsmässotal i samhället för både män och kvinnor.

### Kvinnorna i toppen har ofta en partner i toppen

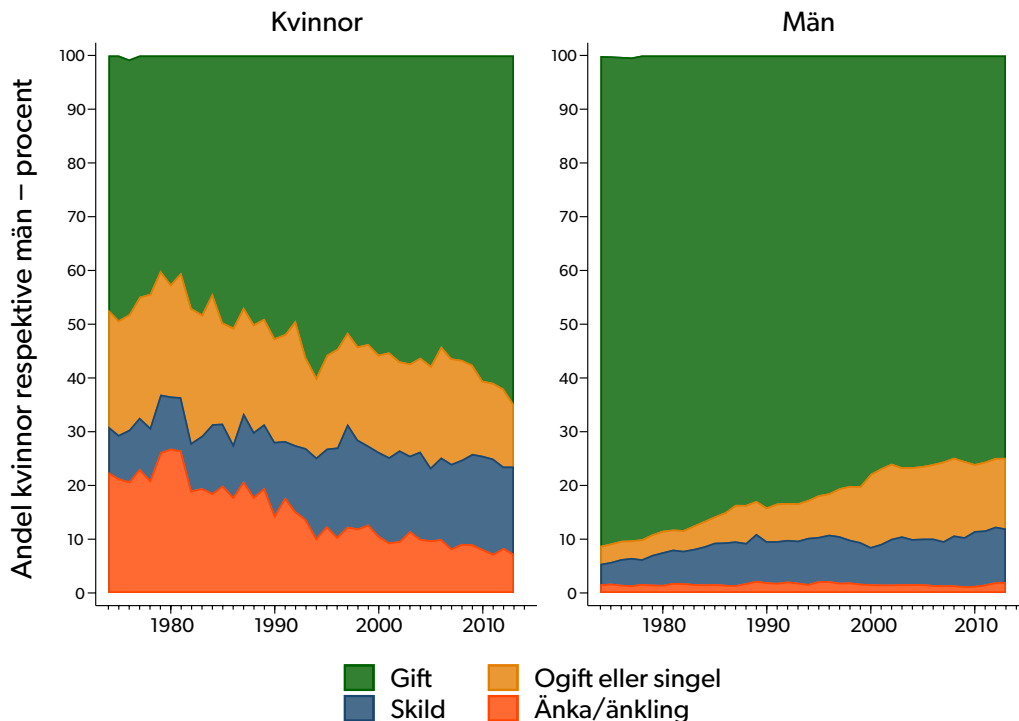
Den största skillnaden finner vi dock i inkomstskillnader inom gifta par. När vi studerar gruppen gifta i den översta percentilen finner vi att män i betydligt högre utsträckning har en partner med betydligt lägre inkomst än han själv. För kvinnorna däremot är det vanligast att deras partner också har hög inkomst. I början av perioden var detta som mest extremt; 1974 var 90 procent av männen i den översta percentilen gifta med någon som inte själv befann sig i

den översta decilen av inkomstfördelningen. Av dessa var nästan alla i den undre delen av fördelningen (80 procent tillhörde grupp P0–60). För kvinnorna var situationen den omvända; 1974 var 90 procent av kvinnorna i den översta percentilen gifta med någon som tillhörde den översta decilen och närmare 60 procent var gifta med någon som också var i den översta percentilen.

I dag är situationen inte lika extrem men fortfarande är cirka 75 procent av de gifta männen i P99–100 gifta med en partner som inte tillhör P90–100. Av dessa är mer än hälften gifta med någon som har inkomster i den nedre delen av fördelningen (P0–60). Bland kvinnorna är bilden fortfarande en helt annan. En klar majoritet av kvinnor i P99–100 är gifta med någon i P90–100 och hela 25 procent av kvinnorna i toppen är gifta med en person som också tillhör det inkomstmässiga toppskiktet.

Vi har inte närmare studerat vad dessa skill-

Figur 6. Andel gifta, skilda, änkor samt ogifta/singlar bland kvinnor och män i P99–100, 1974–2013.



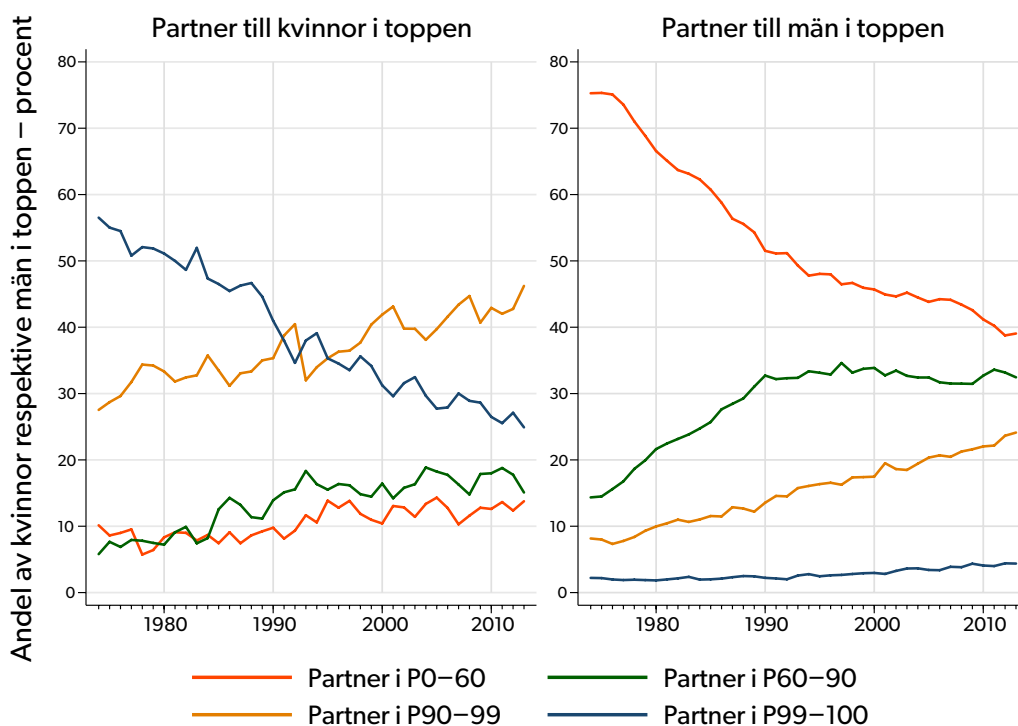
*I början av perioden var nästan alla män gifta, men knappt hälften av kvinnorna.*

Andelen gifta kvinnor (vänster) i P99–100 var omkring 60 procent 2013, medan omkring 80 procent av männen (höger) var gifta. Proportionerna har emellertid förändrats över perioden för både män och kvinnor, den har ökat för kvinnor och minskat för män. För kvinnors del är det andelen änkor och ogifta/singlar som minskat, medan andelen skilda ökat något. Bland männen har både andelen ogifta/singlar och andelen skilda ökat. En låg andel bland män i P99–100 var änklingar.

Källa: Egna bearbetningar från LINDA.



Figur 7. Andel av kvinnor och män i P99–100 med partner i inkomstgrupp P0–60, P60–90, P90–99 och P99–100.



*Män i toppen har ofta en partner med lägre inkomst än han själv medan kvinnorna har en partner med hög inkomst.*

Andelen kvinnor (vänster) i P99–100 som hade en partner i inkomstgruppen P90–99 utgjorde omkring 50 procent och tillsammans med andelen med en partner i P99–100 utgjorde de omkring 70 procent, det vill säga majoriteten av kvinnorna hade en partner i P90–100. Bland männen (höger) i P99–100 hade omkring 40 procent en partner med inkomster i gruppen P0–60 och tillsammans med andelen med en partner i inkomstgruppen P60–90 utgjorde de drygt 70 procent, det vill säga majoriteten av männen har en partner utanför P90–100. Proportionerna har förändrats markant för framför allt männen där nästan 80 procent 1974 hade en partner i P0–60.

Källa: Egna bearbetningar från LINDA.

nader beror på men kan konstatera att det finns uppenbara skillnader. En kvalificerad gissning är att villkoren för män och kvinnor när det gäller möjligheten att kombinera karriär och familjeliv ser olika ut.

## Hur länge stannar individerna på toppen?

För att få ytterligare klarhet i hur de olika inkomstlagen påverkar kvinnor och män i toppen studerar vi rörligheten i den översta percentilen och undersöker om den förändrats över tid, det vill säga om individer tenderar att vara kvar i toppen från ett år till ett annat eller om de faller ur. Vi jämför två tidshorisonter: ett kort perspektiv där vi jämför om en individs topposition består från ett år till ett annat och ett lite längre perspektiv där vi tittar var individen befinner sig efter 5 år.

Vi tittar på sannolikheten att en individ som

befunnit sig i den översta percentilen år 1 också är i toppen år 2 eller var i inkomstfördelningen individen då befinner sig. Vi delar den här gången in den översta decilen i tre grupper, P90–95, P95–99 och P99–100, för att få en tydligare bild av om det är små eller stora förflyttningar som sker inom gruppen. Vi inkluderar även ytterligare en inkomstgrupp som är en sammanslagning av den övriga fördelningen, P0–90, för att förstå om det även är förflyttningar ut från den översta decilen.

### Lägre sannolikhet att kvinnor stannar kvar i toppen

Det visar sig att sannolikheten att en kvinna är kvar i den översta percentilen året efter är något lägre än för en man i den översta percentilen och att sannolikheten har sjunkit över tid. Majoriteten av kvinnorna som inte är kvar i toppen året efter gör en liten förflyttning till den närliggande gruppen P95–99, sannolikhets-

ten att befinna sig i den gruppen är 2 år ungefär 20 procent. Detta är även fallet för de män som faller ur den översta percentilen. En skillnad är dock att kvinnor i större utsträckning hamnar i gruppen P0–90 året efter än män, och den skillnaden har ökat något över tid. Sannolikheten att en kvinna i den översta percentilen skulle hamna i gruppen P0–90 var omkring 10 procent i slutet av perioden, medan den för männen varit omkring 5 procent under hela perioden.

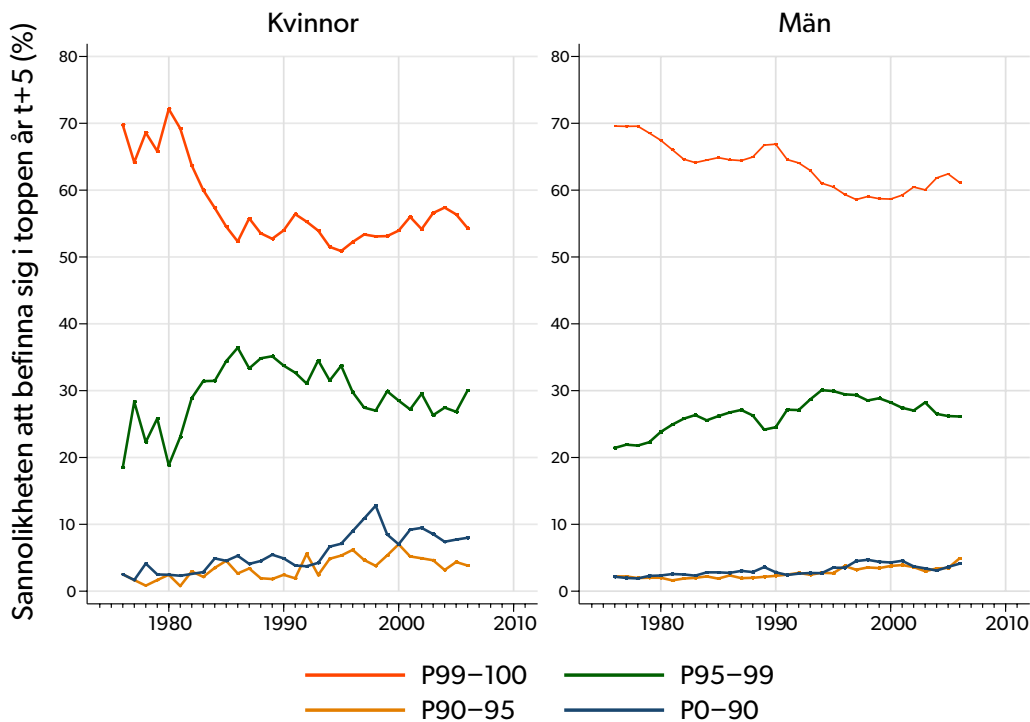
I ett lite längre tidsperspektiv, med en tidshorisont på 5 år, är skillnaden ännu större mellan könen. Samtidigt har sannolikheten för båda att vara kvar i en topposition har sjunkit, vilket illustreras i figur 8. Sannolikheten för en kvinna att befinna sig i den översta percentilen 5 år efter en topposition var omkring 70 procent i början av perioden men föll markant under början av 1980-talet och har därefter varit mellan 50 och 55 procent, med en liten högre sannolikhet i slutet av perioden. Utvecklingen för

män har också varit sjunkande men mer gradvis, från en sannolikhet på omkring 70 procent i början av perioden till omkring 60 procent i slutet av perioden.

Även i det längre perspektivet är de vanligast att de som lämnar toppen hamnar i inkomstgruppen närmast under toppen, det vill säga i P95–99, för både män och kvinnor. Från mitten av 1980-talet har sannolikheten att 5 år efter en topposition ha en inkomst i inkomstgruppen P95–99 varit ungefär 30 procent för kvinnor och mellan 25 och 30 procent för män. Sannolikheten att vara utanför den översta decilen efter 5 år har varit högre för kvinnor än för män och den sannolikheten har ökat för kvinnor över tidsperspektivet.

Resultaten tyder på att kvinnor i något högre utsträckning än män faller ur den översta percentilen och att rörligheten har ökat något över tid (men varit relativt konstant sedan 1990-talet). Denna slutsats kan tolkas på två sätt. Å ena sidan brukar ökad rörlighet

Figur 8. Sannolikheten att befinna sig i P99–100, P95–99, P90–95 eller P0–90 5 år efter innehavd topposition.



*Sannolikheten att vara kvar i toppen är lägre för kvinnor än för män.*

Sannolikheten för en kvinna eller man att vara kvar i P99–100 5 år efter att ha varit i den positionen var omkring 55 procent för kvinnor (vänster) och 60 procent för män (höger) år 2013. Sannolikheten har dock sjunkit över tid och var 1974 omkring 70 procent för både kvinnor och män. Sannolikheten har därmed sjunkit något mer för kvinnor. De flesta av dem som inte stannar i P99–100 hamnar i gruppen närmast under, P95–99. Majoriteten är således kvar i den översta decilen efter 5 år.

Källa: Egna bearbetningar från LINDA.



inom inkomstskillnader i forskningslitteraturen betraktas som något positivt, eftersom det ökar möjligheten för olika personer att kvalificera sig till toppen. Å andra sidan, om kvinnor har en högre rörlighet i jämförelse med män kan det finnas strukturer som gäller för män men inte för kvinnor, och som kan medföra att de har större chans att behålla sin topposition. Ett exempel kan vara att kvinnor som är i toppen i högre utsträckning inte kan förlita sig på inkomst av tjänst som enda inkomstkälla, utan behöver den mer rörliga kapitalinkomsten för att kvalificera sig till toppen. Rörligheten i den inkomstkällan resulterar i att toppositionen också fluktuerar.

### Hur har utvecklingen sett ut internationellt?

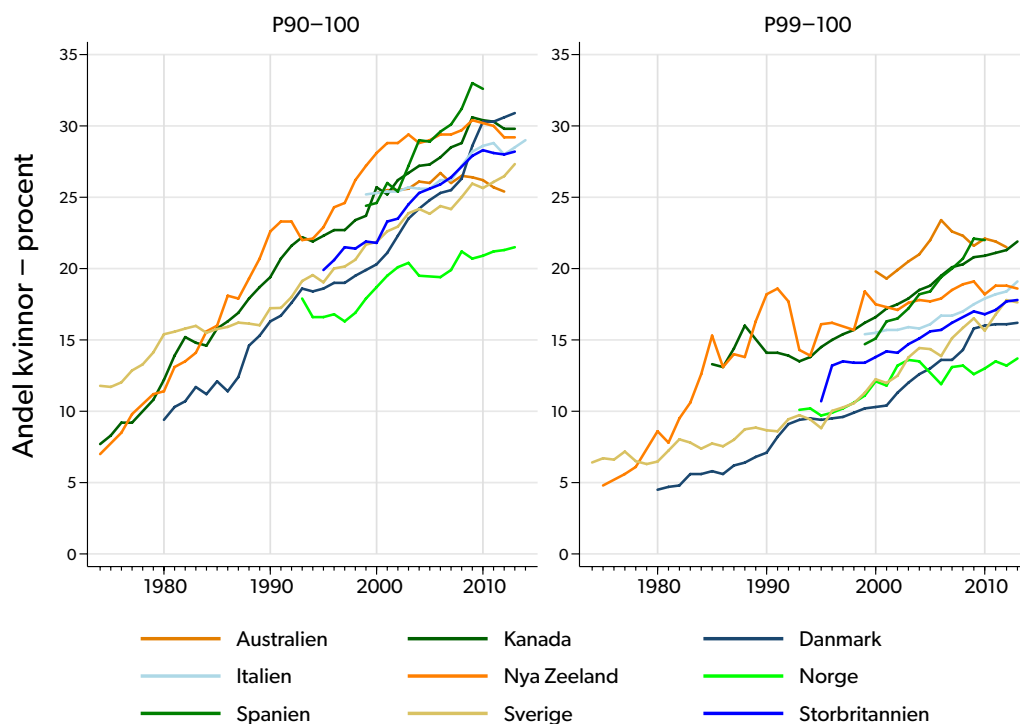
Analysen över utvecklingen i Sverige visar på en ökad andel kvinnor i toppen av inkomstfördelningen. Men hur har utvecklingen sett ut i andra länder? Den här typen av analys har varit

begränsad främst på grund av bristande data-tillgänglighet av sammanlagda inkomster på individnivå. I många länder räknas hushållet som en beskattningseenhet och de individuella skillnaderna i sammanlagd inkomst mellan män och kvinnor är därför ofta svåra att urskilja. Däremot brukar löner registreras individuellt och det har gjorts en mängd analyser och studier av dessa. Atkinson, Casarico och Voitchovsky (2016) har sammanställt data för ett antal länder<sup>17</sup> för att studera utvecklingen av andelen kvinnor med toppinkomster.

Figur 9 innehåller serierna från Atkinson, Casarico och Voitchovsky (2016) samt våra svenska serier för hela den översta decilen (det vill säga P90–100) samt den översta percentilen (P99–100). Ett slående resultat är hur lika utvecklingen varit i de olika länderna trots stora skillnader i jämlikhet i övrigt. Resultaten

17. Australien, Kanada, Danmark, Italien, Nya Zeeland, Norge, Spanien och Storbritannien.

Figur 9. Andel kvinnor i P90–100 och P99–100, internationell jämförelse.



*Liknande utveckling i andelen kvinnor i toppen trots stora skillnader mellan länderna.*

Andelen kvinnor i toppen har stigit i alla de länder som jämförts, både i P90–100 (vänster) och i P99–100 (höger). Ökningstakten varierar dock mer mellan länderna i P99–100 än i hela P90–100.

Källa: Atkinson, Casarico och Voitchovsky (2016) samt egna bearbetningar från LINDA (för Sverige).



visar att länder som Italien och Spanien trots att de ligger efter Sverige och de andra nordiska länderna i jämställdhetsrankningar, har en något högre andel kvinnor i den översta decilinen. Mönstren blir ännu tydligare i den översta percentilen där de tre nordiska länderna har haft en långsammare utveckling, medan kvinnor i länder som Australien, Italien och Kanada har haft en trendmässigt brantare utveckling och har den högsta andelen kvinnor i slutet av perioden.

## Därför är det betydelsefullt att studera toppinkomsttagarna

Inkomstskillnader har flera dimensioner och kan mätas och beskrivas på olika sätt. Dessa dimensioner behöver belysas och lyftas fram för att vi ska få en samlad bild och rikta forskning och åtgärder åt rätt håll. I den här analysen belyser vi två dimensioner: toppen av inkomstfördelningen samt könsfördelningen i toppen. Genom att slå samman dessa dimensioner kan vi skapa en bild av två viktiga aspekter. Toppen har varit i fokus under det senaste decenniet sedan Piketty (2003) presenterade historiska tidsserier som visade på en topp som återigen, efter decennier av nedgång, börjat dra ifrån och inneha en allt större andel av ett lands totala inkomster. Sverige följer samma mönster och frågan om orsak och konsekvenser började väckas på flera håll världen över. Att förstå vilka dessa toppinkomsttagare är och vad som kvalificerar en individ till toppen är ett sätt att försöka förklara den utveckling som pågår. Genom vår deskriptiva analys har vi presenterat information om både toppinkomsttagarnas inkomster och observerbara egenskaper.

Den andra dimensionen är sprungen från den forskning som visat på bestående inkomstskillnader mellan kvinnor och män och där osynliga barriärer – som det så kallade glastaket – hindrat kvinnor från att nå samma inkomstnivåer som män. I diskussionen om glastak har löneinkomsten varit mätenhet. Vi har i stället valt att inkludera alla inkomstkällor, det vill säga även inkomster från kapital och näringsverksamhet, eftersom detta ger en helhetsbild av en individs totala inkomster.

## Positiv trend mot ökad jämställdhet men stora skillnader kvarstår

Våra resultat visar att kvinnors andel av toppen har mer än fördubblats under de senaste decennierna – från 12 till 28 procent för P90–99 och från 6 till 18 procent för P99–100. Kvinnorna utgör dock fortfarande en betydligt lägre andel än männen, särskilt i den översta percentilen. Det ökade antalet kvinnor i toppen beror på att fler kvinnor har en högre löneinkomst nu än tidigare, vilket tyder på att kvinnor kan arbeta sig till toppen i högre utsträckning i dag än tidigare. Detta skiljer sig mellan män och kvinnor, där männen haft en högre andel inkomst från tjänst under nästan hela perioden fram tills nyligen då kapital ökat i betydelse. Denna utveckling är dock snarare ett resultat av ändrade inkomstströmmar, där kapitalinkomst vuxit i betydelse och där en mer fördelaktig skattesats kan vara en av flera förklaringar.

Det är tydligt att även om kvinnorna nu är fler och har en högre andel inkomst från tjänst, har kapitalinkomster haft en avgörande betydelse för kvinnor i toppen sett över hela perioden. Detta är i linje med tidigare forskning som visat att det i Sverige är svårt för kvinnor att få lika höga arbetsinkomster som män, på grund av det så kallade glastaket.<sup>18</sup> För att kvalificera sig till toppen har kvinnor därför varit beroende av en högre kapitalinkomstandel eftersom endast inkomst av tjänst inte räcker till.

Vi har genom vår analys kunnat se slående skillnader mellan män och kvinnor i toppen både när det gäller inkomstslag, ålder och civilstånd. Kvinnor har haft en betydligt högre andel kapitalinkomst än män i den översta percentilen och en högre förmögenhet. Andelen änkor och personer i åldersgruppen 20–34 år har tidigare varit betydligt högre bland kvinnor än män, och även om andelen änkor fortsatt är större än andelen änklingar, tyder dessa mönster på att vikten av arv för att kvinnor ska hamna i toppgruppen sannolikt har minskat över tid.

Vår analys av utvecklingen visar också att det ökade antalet kvinnor i toppen till stor del beror på ökade löneinkomster, och vi har kun-

*Fler kvinnor når toppen för att de har högre löneinkomster än tidigare.*

*Resultaten tyder på att betydelsen av arv har minskat för kvinnor i toppen.*

18. Albrecht, Björklund och Vroman (2003) samt Albrecht, Skogman Thoursie och Vroman (2015).



*De nordiska länderna ligger efter i utvecklingen.*

*Det är därför viktigt att diskutera om det finns samhällsstrukturer som hämmar ökningen av kvinnor i toppen.*

nat se en konvergens mot att kvinnor och män blir mer lika sett till inkomsternas sammansättning. Det tyder på att kvinnor numera genom förvärvsarbete kan kvalificera sig till toppen och trenden går mot ökad jämställdhet. Betyder det att inkomstskillnaderna mellan kvinnor och män i toppen snart kommer att försvinna av sig själva utan åtgärder? Det är inte troligt.

Det finns skillnader mellan könen som bör lyftas fram. Kvinnor med de högsta inkomsterna är fortsatt i lägre utsträckning gifta och andelen änkor i toppen utgör fortfarande nästan 10 procent. Om vi skulle exkludera änkor skulle andelen kvinnor i toppen bli lägre. Det finns således fortfarande en betydande andel kvinnor i toppen som troligen inte skulle varit där om de inte ärvt en förmögenhet. Detta mönster syns inte bland männen som i störst utsträckning haft höga arbetsinkomster och därigenom hamnat i toppskiktet.

Andelen toppinkomstkvinnor som har en partner i den översta decilen utgör omkring 75 procent av alla kvinnor i toppen medan män som har en partner under den översta decilen utgör omkring 70 procent. Det finns många förklaringar till det, men en kan vara att en manlig toppinkomsttagare som haft en partner med en lägre inkomst, har kunnat släppa ansvaret för hushållsarbetet och i stället överlåtit det till sin partner med lägre inkomst (som i sin tur kan bero på deltidsarbete). Kvinnliga toppinkomsttagare verkar ha haft en annan lösning. En intressant studie av Folke och Rickne (2016) indikerar att toppinkomstkvinnor oftare skiljer sig från sin make när karriären tar fart. Trenderna för mäns och kvinnors olika familjebildning kan med andra ord ha många anledningar.

### **Mer forskning behövs för att förstå det nordiska glastaket**

Vår jämförelse med andra länder ger också ytterligare en viktig förståelse av utvecklingen. Den visar att den ökade andelen kvinnor i inkomsttoppen inte är ett specifikt svenskt (eller nordiskt) fenomen där vår allmänt höga jämställdhet har resulterat i en positiv utveckling även i toppen av inkomstfördelningen. I stället ser vi att mönstret är väldigt likt i fle-

ra länder som vi annars tänker på som mindre jämställda än Sverige. Det är till och med så att utvecklingen i toppen i Sverige och de övriga nordiska länderna ligger något efter länder som England, Italien och Spanien.

Det är därför viktigt att diskutera och reflektera kring om det eventuellt finns samhällsstrukturer som hämmar ökningen av kvinnor i toppen i Sverige och de övriga nordiska länderna. Finns det inlåsnings effekter i den generösa föräldraförsäkringen, eller vad beror den något svagare utvecklingen i Sverige på? Studier har visat att kvinnor hamnar efter i löneutvecklingen och i karriären om de får barn – något som de aldrig kan hämta igen.<sup>19</sup> Det finns också studier som visar på att en mer jämnt fördelad föräldraledighet påverkar kvinnors framtida löner i en positiv riktning.<sup>20</sup>

Det behövs inte bara en diskussion om viken och vinsten av en jämnt fördelad topp och lika möjligheter att ta sig dit, utan även fler politiska åtgärder som exempelvis ökat fokus på lika ingångslöner och delad föräldraledighet.<sup>21</sup> Det behövs också mer forskning om vilka mekanismer som styr våra resultat och om vilka hinder som fortfarande föreligger för kvinnor att nå toppen.

## **Referenser**

- Albrecht, J., A. Björklund och S. Vroman (2003). "Is there a glass ceiling in Sweden?". *Journal of Labor Economics*, 21(1): 145–177.
- Albrecht J., P. Skogman Thoursie och S. Vroman (2015). "Parental leave and the glass ceiling in Sweden". *Research in Labor Economics*, 41: 89–114.
- Alvaredo, F., A. B. Atkinson, T. Piketty och E. Saez (2013). "The top 1 percent in international and historical perspective". *Journal of Economic Perspectives*, 27(3): 3–20.
- Angelov, N. och A. Karimi (2012). "Mothers' income recovery after childbearing". IFAU Working Paper nr 2012: 20.
- Atkinson, A. B., A. Casarico och S. Voitchovsky

19. Keloharju, Knüpfer och Tåg (2017) samt Angelov och Karimi (2012).

20. Lindström (2010).

21. Boschini (2017).

- (2016). "Top incomes and the gender divide". Melbourne Institute Working Paper nr 27/16.
- Atkinson, A. B., T. Piketty och E. Saez (2011). "Top incomes in the long run of history". *Journal of Economic Literature*, 49(1): 3–71.
- Björklund, A. och M. Jäntti (2011). "SNS Välfärdsrapport 2011: Inkomstfördelningen i Sverige". Stockholm: SNS Förlag.
- Boschini, A. (2017). "Olika kön, olika lön – en ESO-rapport om diskriminering på arbetsmarknaden". Rapport till Expertgruppen för Studier i Offentlig ekonomi nr 2017:5. Stockholm: Wolters Kluwer.
- Boschini, A. och K. Gunnarsson (2018). "Gendered trends in income inequality". *Nordic Economic Policy Review*, under publicering.
- Boschini, A., K. Gunnarsson och J. Roine (2017). "Women in top incomes – Evidence from Sweden 1974–2013". IZA Discussion Paper nr 10979.
- Edin, P.-A. och P. Fredriksson (2000). "LINDA – Longitudinal INdividual DAta for Sweden". Uppsala University, Department of Economics Working Paper nr 2000:19.
- European Institute for Gender Equality (2017). *Gender Equality Index 2017 Measuring gender equality in the European Union 2005–2015*.
- Folke, O. och J. Rickne (2016). "All the single ladies: Job promotions and the durability of marriage". IFN Working Paper nr 1146.
- Keloharju, M., S. Knüpfer och J. Tåg (2016). "Equal opportunity? Gender gaps in CEO appointments and executive pay". Harvard Business School Research Paper nr 16-092.
- Lindström, E. A. (2010). "The effect of own and spousal parental leave on earnings". IFAU Working Paper nr 2010:5.
- Lundqvist, Å. (2011). *Family Policy Paradoxes: Gender Equality and Labour Market Regulation in Sweden, 1930–2010*. Bristol: Policy.
- OECD (2015). *In it Together: Why Less Inequality Benefits All*. Paris: OECD.
- Piketty, T. (2003). "Income inequality in France, 1901–1998". *Journal of Political Economy*, 111(5): 1004–1042.
- Roine, J. och D. Waldenström (2009). "Wealth concentration over the path of development: Sweden, 1873–2006". *Scandinavian Journal of Economics*, 111(1): 151–187.
- Roine, J. och D. Waldenström (2015). "Long-run trends in the distribution of income and wealth". Kapitel 7 i Atkinson, A. B. och F. Bourguignon (red.), *Handbook of Income Distribution*. Volume 2. Amsterdam: Elsevier.
- SCB (2016). *På tal om kvinnor och män – Lathund om jämställdhet 2016*. Örebro: SCB.