

Från skola till arbete – vikten av kontakter

SNS

2020-10-27

Dagmar Müller, IFN

Övergången från skolan till arbetsmarknaden

- Avgörande tid för ungas etablering på arbetsmarknaden
- Tidig arbetslöshet har långvariga konsekvenser:
 - Större risk att vara arbetslös senare i livet
 - Lägre inkomster
- Svårigheter för elever som går ut skolan under lågkonjunktur:
 - Lägre sysselsättning och arbetsinkomster
 - Sämre matchning

Jobsökande genom personliga kontakter

- Internationella uppskattningar visar att runt hälften av alla jobb hittas genom kontakter
 - Andelen är högre bland unga
- Vikten av arbetsrelaterade kontakter för unga
 - Tillfälliga jobb under skoltiden kan utgöra en viktig kontaktyta för unga
 - Potentiell kanal för att hitta jobb när arbetsmarknadserfarenheten är liten

Jobsökande genom personliga kontakter

- Två huvudsakliga teorier:
 - Kontakter ökar flödet av information om lediga jobb
 - Rekommendationer från personliga kontakter minskar osäkerheten för hur väl en person är lämpad för ett specifikt jobb
- Empirisk forskning tyder på mestadels positiva effekter på arbetsmarknadsutfall
 - Högre ingångslöner, längre anställningar
 - Minskar tiden att hitta ett jobb

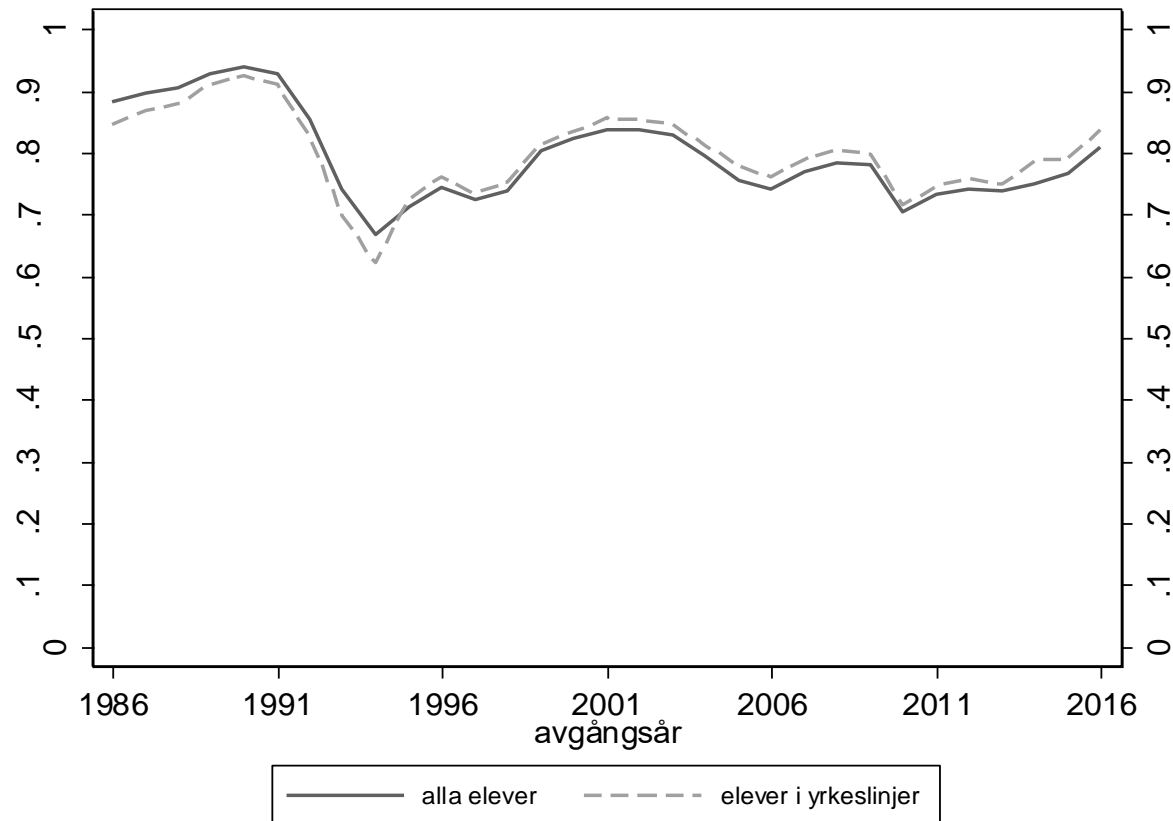
Forskningsfrågor

- Hur viktiga är **kontakter från sommar- och extrajobb** under skoltiden för ungdomars arbetsmarknadsinträde?
 - Betydelse för matchning
 - Samband med konjunkturläge
- Vad händer när tillgången till kontakter försämras på grund av en **arbetsplatsnedläggning**?

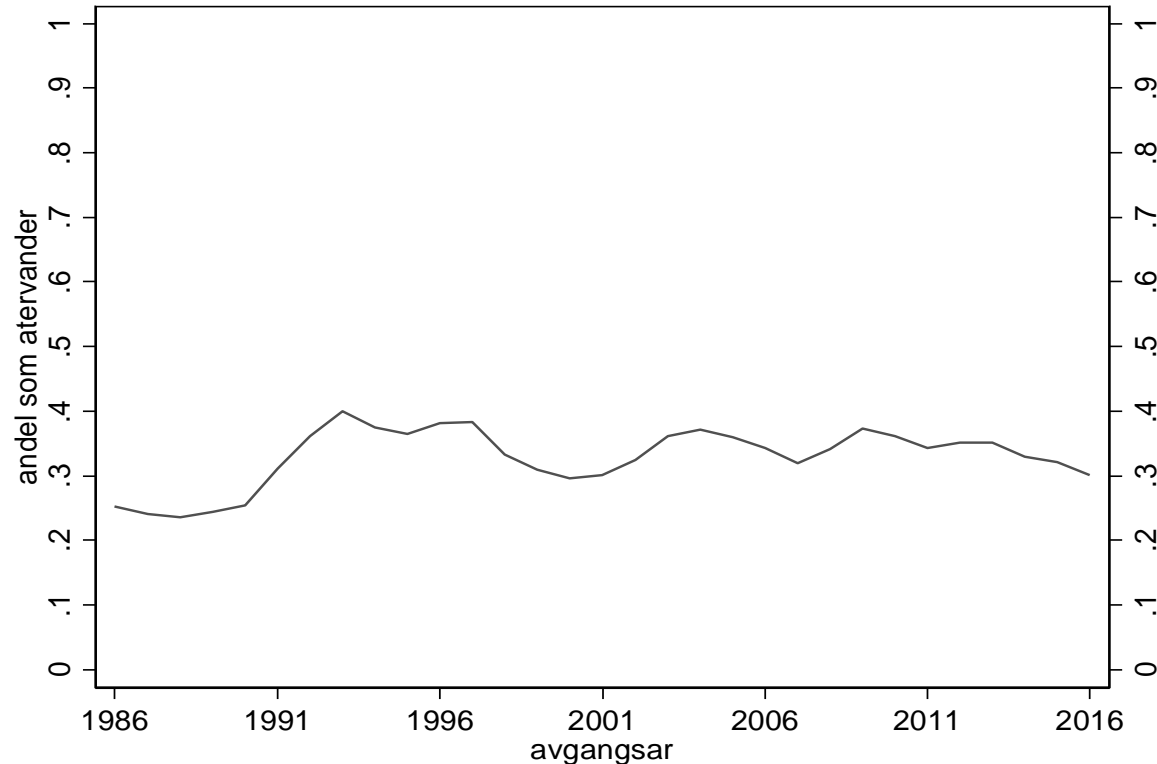
Sommar- och extrajobb är vanliga

- Fokus på kontakter med arbetsmarknaden genom tillfälliga jobb under skoltiden
- Majoriteten av svenska gymnasieelever jobbar extra och/eller har ett sommarjobb under skoltiden
- Fokus på elever från gymnasiets yrkesprogram

Andel elever med tillfälligt jobb under skoltiden



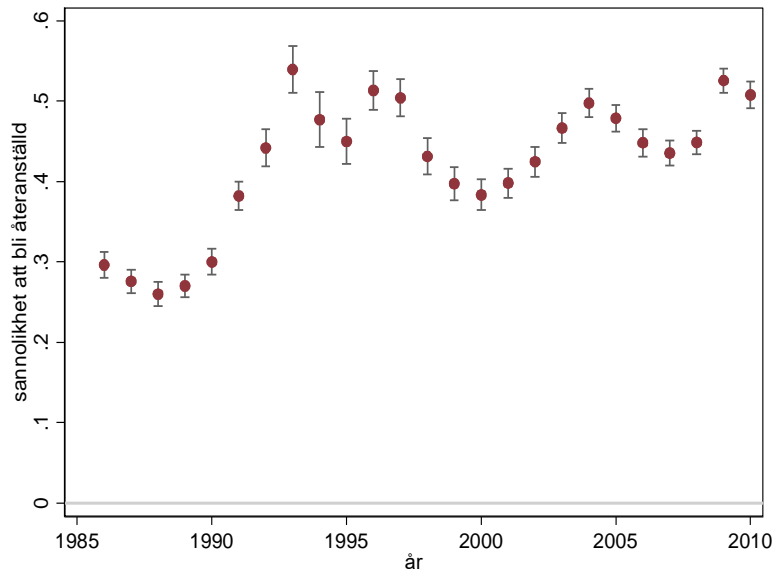
Vanligt att ungdomar hittar sina första varaktiga jobb på en tidigare arbetsplats



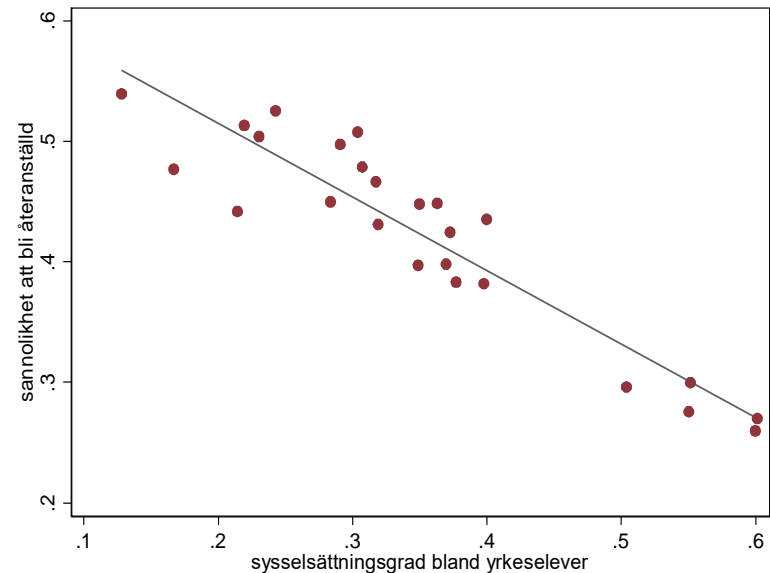
Figur: Andel som återvänder till arbetsgivare från skoltiden bland elever med varaktigt jobb, i procent

Sambandet med konjunkturläget

a) Företags benägenhet att anställa elever som jobbade för dem under skoltiden jämfört med klasskamrater



b) Sambandet med konjunkturläget



Källa: Hensvik, Müller och Nordström Skans (2017)

Försämrade kontakter på grund av en arbetsplatsnedläggning

- Vissa elever förlorar kontakter på grund av att deras **tillfälliga arbetsplats läggs ner** kort innan eleven går ut skolan
- Jämför avgångselever från samma klass och samma yrkesprogram där vissa förlorade kontakten på grund av en nedläggning
- Hur påverkas ungdomars arbetsmarknadsutfall?

Effekter av en förlorad arbetsplatskontakt

- Lägre varaktig sysselsättning och arbetsinkomster direkt efter avslutat gymnasium:
 - 2,7 procentenheter lägre sannolikhet att ha ett varaktigt jobb
 - 13 % lägre arbetsinkomster
- Negativa effekter i upp till 10 år, men störst direkt efter arbetsmarknadsinträde och avtar över tid

Effekten av att förlora en kontakt inom en relevant bransch

- Negativ effekt på sysselsättning avsevärd större när branschen matchade elevens yrkesprogram än när branschen inte matchade
- Sämre matchning utifrån yrkesprogram och bransch för de som ändå hittar jobb

Hur relaterar det till Coronakrisen?

- Stor påverkan på unga
- Andel nya registrerade arbetslösa högst bland unga
- Negativ påverkan störst i branscher som anställer många unga
- Stor minskning i antalet lediga sommarjobb (– 30 % i Stockholm)

Slutsatser

- Kontakter från tillfälliga jobb under skoltiden utgör en viktig språngbräda in på arbetsmarknaden
 - Viktigare ingång i lågkonjunktur
- Implikationer:
 - Viktig att främja kontakter med arbetsmarknaden, exempelvis genom konjunkturanpassade subventionerade sommarjobb
 - Fokus på att etablera kontakter med branscher som matchar elevens yrkesprogram