

# Vilka effekter har lågkonjunkturer på lång sikt? Lärdomar från 90-talskrisen

*Mattias Engdahl*  
*Martin Nybom*

CORONAKRISEN AKTUALISERAR en rad frågor om lågkonjunkturers arbetsmarknadseffekter. I denna studie analyseras de långsiktiga effekterna av den svenska krisen på 1990-talet. Författarnas jämförelser av personer på olika lokala arbetsmarknader visar att personer från hårdare drabbade arbetsmarknader hade lägre sysselsättning och inkomster inte bara på kort utan även på lång sikt – de negativa effekterna kvarstår flera decennier. Dessutom finner de tecken på att kvinnor, lågutbildade och personer födda utanför Norden drabbades relativt sett hårdare av krisen. En tolkning av resultaten är att ekonomiska kriser i sig kan orsaka långsiktigt lägre sysselsättning samt ge upphov till permanenta skillnader mellan olika lokala arbetsmarknader.

*Mattias Engdahl* är utredare vid Institutet för arbetsmarknads- och utbildningspolitisk utvärdering (IFAU) och *Martin Nybom* är forskare vid IFAU.

# »Vår analys kan sannolikt även ge vissa indikationer på vad den nuvarande krisen kan föra med sig.«

## Inledning

Ekonomiska kriser kännetecknas av försämringar på arbetsmarknaden: arbetslösheten stiger, sysselsättningen minskar och produktionstillväxten faller. Under krisen i början på 1990-talet steg arbetslösheten i Sverige från 2 till 11 procent. Sysselsättningen föll kraftigt och många lämnade arbetskraften. Den svenska arbetsmarknaden klarade sig bättre under den globala finanskrisen, som började i USA 2007. Men arbetslösheten steg ändå med cirka 2 procentenheter till 9 procent. Den nu pågående krisen, som utlöstes av pandemiutbrottet i början av 2020, fick snabbt betydande effekter på arbetsmarknaden. Redan under sommaren 2020 hade arbetslösheten ökat från 7 till över 9 procent, det vill säga en nivå jämförbar med den vid finanskrisens kulmen. Hur lång eller omfattande den nuvarande krisen kommer att bli är i dagsläget oklart, men prognoser pekar på att lågkonjunkturen biter sig fast åtminstone under 2021.<sup>1</sup>

Coronakrisen aktualiserar behovet av mer kunskap om ekonomiska krisers effekter på arbetsmarknaden, inklusive hur arbetstagare påverkas på längre sikt. Att lågkonjunkturen på kort sikt kan ha stora negativa effekter på arbetsinkomster och sysselsättning är uppenbart och framgår av nationell arbetsmarknadsstatistik. Men för att studera hur personer som utsätts för lågkonjunkturen påverkas på längre sikt krävs mer detaljerade mikrodata, där samma personer kan följas över en längre tid. Denna typ av studier är dock än så länge primärt begränsade till en amerikansk kontext.<sup>2</sup> Vi riktar i denna rapport därför fokus på och försöker dra lärdomar av den svenska krisen på 1990-talet.<sup>3</sup>

Det finns flera skäl till att studera just 90-talskrisen. Krisen var ovanligt djup och slog dessutom olika hårt i olika delar av landet. Tillräckligt lång tid har också gått för att vi ska kunna utvärdera krisens långsiktiga effekter. Vår analys kan sannolikt även ge vissa indikationer på vad den nuvarande krisen kan föra med sig. Även om coronakrisen utlöstes av helt andra orsaker än 90-talskrisen

(se faktarutan här intill), finns vissa viktiga likheter i hur kriserna påverkat arbetsmarknaden. Till exempel har unga, utrikes födda och personer med tillfälliga anställningar så här långt drabbats hårt av den pågående krisen.<sup>4</sup> Det vill säga samma grupper som påverkades mest även under 90-talskrisens första år. Båda kriserna har också inledningsvis slagit olika hårt mot olika delar av landet.<sup>5</sup>

För att analysera 90-talskrisens effekter tar vi fasta på att krisens omfattning varierade över landet. Exempelvis ökade arbetslösheten betydligt mer på vissa lokala arbetsmarknader än andra. Personer i olika delar av landet påverkades därför i olika grad av krisen. Genom att använda denna geografiska variation studerar vi hur personers arbetsmarknadsutfall påverkas på kort respektive lång sikt. Vi undersöker också om dessa effekter skiljer sig åt mellan olika grupper av arbetstagare, till exempel sett till kön, födelseland och utbildningsnivå.

## Tidigare forskning om lågkonjunkturen och arbetslöshet

Innan vi presenterar vår empiriska analys sammanfattar vi några lärdomar från forskningen om lågkonjunkturen, arbetslöshet och långsiktiga arbetsmarknadsutfall.<sup>6</sup> Det finns än så länge endast ett fåtal empiriska studier som använder konjunkturvariation mellan lokala arbetsmarknader inom länder.<sup>7</sup> Dessa studier har bland annat visat på ihållande negativa sysselsättnings- och inkomsteffekter av lokala konjunkturfäll i samband med finanskrisen i USA. Liknande resultat har även påvisats för tidigare lågkonjunkturen i USA.

Studierna ger starkt stöd för att lågkonjunkturen påverkar berörda arbetstagare inte bara på kort utan även på längre sikt. Resultaten indikerar också att det inte enbart är individers egna erfarenheter – till exempel av arbetslöshet – som påverkar deras arbetsmarknadsutfall på sikt, utan även förutsättningarna på den lokala arbetsmarkna-

1. Se t.ex. Konjunkturinstitutets prognos (Konjunkturinstitutet 2021).

2. Se t.ex. Yagan (2019) som studerar långsiktiga effekter av finanskrisen. Hoynes m.fl. (2012) studerar olika arbetstagargruppers konjunkturkänslighet.

3. Rapporten är till stor del baserad på ett mer omfattande forskningsprojekt, se Engdahl och Nybom (2021).

4. Se t.ex. Häkkinen Skans (2021).

5. Se kommande avsnitt för 90-talskrisen och Nordea (2021).

6. För en mer detaljerad översikt samt ytterligare referenser, se Engdahl och Nybom (2021).

7. Se t.ex. Yagan (2019) och Hoynes m.fl. (2012).

Coronapandemin har utlöst en allvarlig ekonomisk kris i Sverige och omvärlden. Krisens bakomliggande orsak – en oväntad och svårtad pandemi – skiljer sig från tidigare ekonomiska kriser. 90-talskrisen bröt ut som en konsekvens av en rad politiska beslut, bland annat avregleringen av kreditmarknaderna under 1980-talet, den omfattande skattereformen 1990 samt flera omvärldshändelser som gjorde det allt svårare att försvara den fasta kronkursen.

Minskad efterfrågan på arbetskraft och långvarigt hög arbetslöshet kan dock ha liknande effekter på arbetsmarknaden oavsett vad som har orsakat krisen. Omfattande internationell och svensk forskning pekar på att konjunkturedgångar ofta får långsiktiga konsekvenser (se avsnittet »Tidigare forskning om lågkonjunkturer och arbetslöshet«). Det är därmed sannolikt att även coronakrisen kommer att påverka svensk arbetsmarknad under lång tid framöver.

En viktig skillnad mot tidigare kriser är att coronakrisen i stor utsträckning beror på att pandemin i många länder har bekämpats med nedstängningar (*lockdowns*) eller restriktioner som har tvingat fram beteendeförändringar som innebär att möjligheterna att konsumera många tjänster (och varor) kraftigt har försämrats.

I jämförelse med 90-talskrisen ser nuvarande kris ut att kunna bli mer kortvarig eftersom den har en konkret lösning – flockimmunitet via massvaccination. Dessutom har vi inte sedan 1970-talet sett en så expansiv finans- och penningpolitik föras som under denna kris.\*

\* Se Andersson och Jonung (2020) för en mer djupgående jämförelse av coronakrisen och tidigare kriser.

den som helhet. Exempelvis kan en svag lokal arbetsmarknad med hög arbetslöshet innebära att det är svårare att byta jobb eller på andra sätt ta sig vidare i karriären. Det bör dock noteras att detta är ny forskning som domineras av studier från USA. Mer forskning behövs från andra länder, inklusive studier som undersöker mekanismerna bakom den lokala konjunkturons långsiktiga effekter.

Det finns dock ett par andra mer väl-etablerade forskningslitteraturer på liknande teman. En typ av studier undersöker om konjunkturläget i samband med *etableringen* på arbetsmarknaden har långsiktiga effekter på karriären.<sup>8</sup> De flesta studier fokuserar på unga och jämför årskullar som avslutar sin utbildning i olika konjunkturlägen. Vissa använder även samma ansats för att undersöka om konjunkturläget vid tidpunkten för invandring påverkar invandrades arbetsmarknadsetablering.

Sammantaget ger forskningen empiriskt stöd för en negativ påverkan för unga som avslutar sin utbildning i samband med lågkonjunktur och att effekterna kan bestå upp till 10 år eller mer. Få studier visar på några betydande könsskillnader; generellt tycks den långsiktiga effekten vara jämförbar i storlek för män och kvinnor. Vissa studier indikerar dock att de negativa effekterna är större och mer ihållande för de som avslutar högre utbildning i lågkonjunktur än för de som avslutar gymnasiet. Detta skulle delvis kunna förklaras med att de som lämnar gymnasiet kan möta lågkonjunkturen med att studera vidare. Det är emellertid än så länge mer av en hypotes än en välbelegd förklaring. Studier av konjunkturons roll för invandrades etablering ger inte lika entydiga resultat, även om existerande forskning om svenska förhållanden visar att etableringen är starkt

beroende av konjunkturläget vid ankomsttiden.<sup>9</sup>

I forskningen som refererats till ovan ligger fokus på allmänna effekter av konjunkturläget, oavsett om en given person faktiskt förlorar sitt arbete eller inte. En relaterad forskningslitteratur studerar i stället långsiktiga effekter av att faktiskt förlora jobbet. Ofta jämförs personer som drabbas av massuppsägningar eller företagsnedläggningar med en kontrollgrupp bestående av personer inom samma arbetsmarknad och/eller bransch.<sup>10</sup> Även om en explicit koppling till lågkonjunkturer vanligtvis saknas undersöker en del studier också om effekten av att förlora jobbet skiljer sig åt i hög- och lågkonjunkturer.

Sammantaget visar denna forskning på stora kortsiktiga inkomstförluster av att förlora jobbet. Även om en viss återhämtning sker över tid så tycks en betydande del av den kortsiktiga effekten bestå även på sikt. Den senaste tidens forskning har dock nyanserat bilden något. Effekten tenderar till exempel vara större när konjunkturen är sämre och i samband med stora massuppsägningar som kan tänkas påverka förutsättningarna på hela eller delar av den lokala arbetsmarknaden. Den långsiktiga effekten tycks också vara mer negativ för specifika grupper, såsom äldre arbetstagare och de med invandrarbakgrund, medan effekten för unga verkar vara betydligt mindre. Det observerade mönstret skulle kunna förklaras av att äldre arbetstagare och invandrade ofta har en relativt svag ställning som arbetssökande. Unga är sannolikt mer flexibla och kan till exempel välja att vidareutbilda sig efter att ha förlorat jobbet, vilket på sikt skulle kunna leda till en starkare ställning på arbetsmarknaden.

Även om de tre empiriska ansatserna är tematiskt relaterade är det viktigt att

8. För en översikt av denna forskningslitteratur, se t.ex. von Wachter (2020).

9. Åslund och Rooth (2007) visar att invandrare som anlände till Sverige under sent 1980-tal etablerade sig snabbare än de som anlände under krisen på 1990-talet, och att skillnaderna mellan dessa invandringskohorter bestod på längre sikt.

10. Argumentet för att studera de som drabbas av exempelvis massuppsägningar i stället för de som drabbas av reguljära uppsägningar är att den förra gruppen är mer representativ för arbetskraften i stort (t.ex. sett till produktivitet). Se Eliason och Storrie (2006) och Seim (2019) för svenska studier.

poängtera att de besvarar delvis olika frågor. De första två ansatserna fokuserar på allmänna effekter av konjunkturläget, antingen genom att jämföra lokala arbetsmarknader med varandra eller genom att jämföra olika årskullar som träder in på arbetsmarknaden i olika konjunkturlägen.

Den tredje ansatsen studerar i stället effekten av att förlora jobbet, oavsett konjunkturläge. Det är dock värt att notera att effekten här tycks vara större när konjunkturen är sämre och i samband med större uppsägningar som kan tänkas påverka den lokala arbetsmarknaden mer allmänt. Det antyder att det allmänna konjunkturläget är en viktig faktor för att förstå resultaten, oavsett vilken empirisk ansats som används.

## Arbetsmarknadseffekter av 90-talskrisen

Vi skiftar nu fokus till vår undersökning av 90-talskrisens effekter. Krisen slog olika hårt mot olika delar av landet, till exempel beroende på skillnader i branschstruktur, vilket vi utnyttjar för att analysera krisens effekter på kort och lång sikt. Innan vi i mer detalj beskriver vårt tillvägagångssätt redogör vi kortfattat för utvecklingen på svensk arbetsmarknad under de senaste decennierna.

### SVENSK ARBETSMARKNAD 1985–2019

Figur 1 visar sysselsättnings-, arbetskrafts- och arbetslöshetstalens utveckling sedan mitten av 1980-talet. Under denna period har Sverige genomgått tre lågkonjunkturer av varierande omfattning. Den första och mest betydande av dessa var 90-talskrisen. En av grundorsakerna till krisen, som ofta framhålls, var avregleringarna av kapitalmarknaderna under 1980-talet.

Dessa gav upphov till en kraftig ökning av utlåningen till hushåll och företag, vilket drev upp tillgångspriserna och ökade hushållens konsumtion.

Olika faktorer både i omvärlden och i Sverige – bland annat det höga ränteläget orsakat av Tysklands återförening och den stora svenska skattereformen 1990–1991 – gjorde dock att det snabbt blev mindre attraktivt att låna. Den ekonomiska uppgången fick ett abrupt slut och en djup lågkonjunktur tog vid.<sup>11</sup> Krisen utvecklades snabbt till en storskalig bank- och finanskris, vilket i sin tur föranledde kraftiga nedskärningar inom offentlig sektor. Sammantaget bidrog detta till att krisen blev långvarig; inte förrän runt 1997 vände konjunkturen uppåt igen. Under krisens första tre år steg arbetslösheten med nästan 8 procentenheter och låg sedan kvar på en hög nivå under flera år

innan den sakta vände neråt. Sysselsättnings- och arbetskraftstalen föll också kraftigt och hade på 15–20 års sikt bara återhämtat sig till viss del (se figur 1).

Under 2000-talets första decennium genomgick Sverige ett par mer begränsade lågkonjunkturer. Den första inledades 2001, strax efter att den så kallade IT-bubblan sprack, och förstärktes också av den ekonomiska oro som uppstod efter terrorattackerna den 11 september 2001. Några år senare bröt den världsomspännande finanskrisen ut, med ursprung på finansmarknaderna i USA. Den amerikanska bostadsmarknaden kraschade hösten 2007, och ett flertal kreditinstitut och investmentbanker gick i konkurs. Krisen fick snabbt global spridning och orsakade bland annat en allvarlig skuldcrisis i delar av euroområdet.

Jämfört med 90-talskrisen var nedgångarna på svensk arbetsmarknad i samband med dessa lågkonjunkturer både kortare och mindre dramatiska. Under finanskrisen steg arbetslösheten och sysselsättningen sjönk med cirka 2 procentenheter vardera, men redan från och med 2010 följde en period av stadig ökande sysselsättning och fallande arbetslöshet. En viss avmattning var skönjbar först 2019, året innan coronakrisens utbrott.

### HUR VI FÅNGAR EFFEKTEN AV LOKALA ARBETSMARKNADSCHECKER

För att undersöka 90-talskrisens effekter tar vi fasta på att olika lokala arbetsmarknader i Sverige påverkades i olika utsträckning under krisens inledande fas. Som mått på lokala konjunkturchocker använder vi förändringen i kommuners sysselsättningsnivå 1990–1993.<sup>12</sup> I genomsnitt föll den kommunala sysselsättningen under perioden med 11,5 procentenheter.

Figur 2 visar att hårt drabbade kommuner (ljusare områden på kartan) återfinns i både de södra och norra delarna av landet. Exempel på hårt drabbade kommuner är Ronneby, Hultsfred, Ludvika och Haparanda, där sysselsättningen föll med runt 13,5 procentenheter eller mer. I andra änden av spektrumet återfinns kommuner som Ljungby, Värnamo och Oskarshamn, där sysselsättningen föll med runt 9 procentenheter eller mindre.<sup>13</sup>

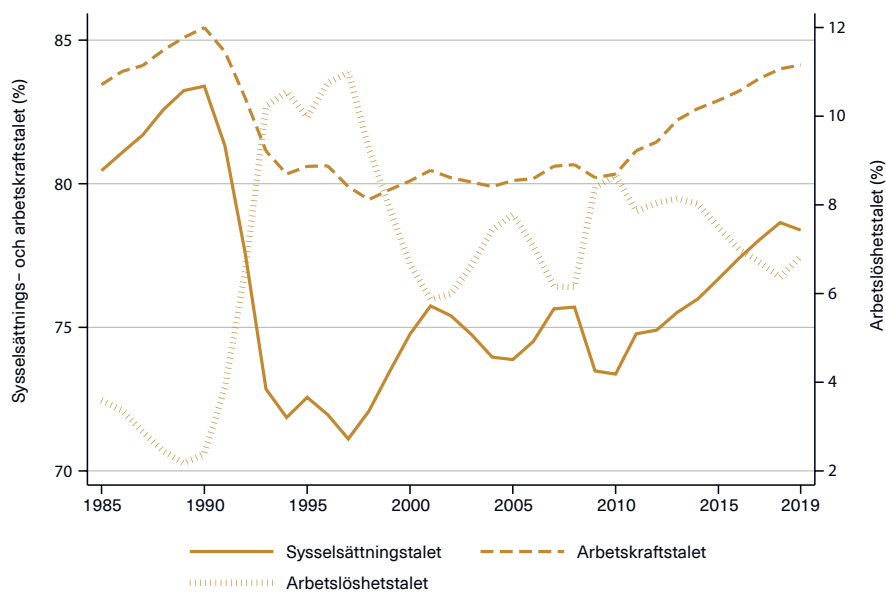
I vår empiriska analys jämför vi inkomst- och sysselsättningsutvecklingen för personer som 1989 var bosatta i hårt drabbade kommuner med personer bosatta i kommuner som påverkades i mindre utsträckning av krisen. Vi använder regressionsanalys för att justera för skillnader i ålder, arbetsinkomst och branschtillhörighet före krisen. Under vissa antaganden

11. Se t.ex. Jonung (2009) för en mer utförlig beskrivning av vad som orsakade 90-talskrisen.

12. Ett alternativ vore att fokusera på SCB:s egen definition av lokala arbetsmarknader (eller s.k. pendlarzoner) i stället för kommuner. Dessa är dock få till antalet och storleksmässigt skevt fördelade, vilket skulle försvåra vår analys.

13. Exempel på hårt drabbade kommuner ovan inkluderar de som återfinns kring chockmåttets 90:e percentil, dvs. där 90 procent av landets kommuner var mindre drabbade. Exemplet på mindre drabbade kommuner som vi listar återfinns vid måttets 10:e percentil. I extremfall föll alltså sysselsättningen ännu mer respektive ännu mindre än i dessa exempel. Vid medianen föll sysselsättningen med cirka 11,2 procentenheter (t.ex. i Nyköping, Tomelilla och Örebro).

Figur 1. Arbetsmarknadsindikatorer 1985–2019 (%).



Anmärkning: Befolkningen 16–64 år; egen bearbetning av data från AKU (SCB). Länkade data används. Länkningen innebär att arbetsmarknadsindikatorerna är jämförbara över tid.

Data, urval och metod.

Vi använder data från Longitudinell integrationsdatabas för sjukförsäkrings- och arbetsmarknadsstudier (LISA). Urvalet består av den folkbokförda befolkningen 1989, dvs. året före krisens utbrott, som då var 30–49 år. Dessa personer följs mellan 1985 och 2017.

I analysen jämför vi arbetsmarknadsutfall för personer som 1989 var bosatta i hårt drabbade kommuner med personer bosatta i kommuner som påverkades i mindre utsträckning av krisen. Som mått på lokala chocker använder vi sysselsättningsfallet (i absoluta tal) mellan 1990 och 1993 på kommunal nivå baserat på officiella sysselsättningsdata för befolkningen 16–64 år. Resultaten tolkas alltså som effekter av lokala sysselsättningsfall.

Våra kontrollvariabler består av gruppindikatorer baserade på ålder, branschtillhörighet och arbetsinkomster innan krisens start och fångar skillnader i arbetsmarknadsstatus mellan personer bosatta i olika kommuner. För att studera effekter på olika befolkningsgrupper använder vi även information om kön, utbildningsnivå, födelseregion

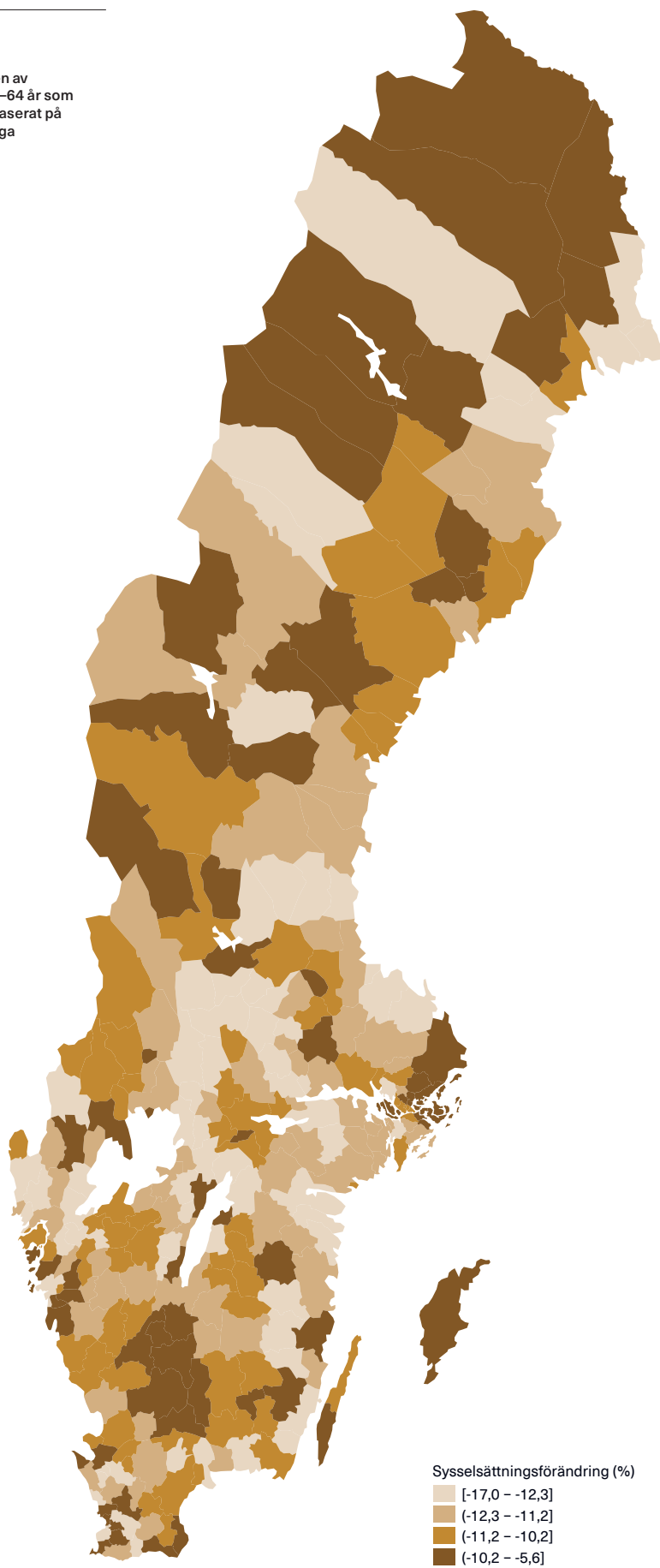
och sektor (privat eller offentlig). Vi justerar konfidensintervallen för kommunspecifika chocker (s.k. klustring).

Vi fokuserar på två primära utfallsmått: *indexerade* arbetsinkomster och *relativ* sysselsättning. Vi indexerar arbetsinkomsten genom att ta personers aktuella arbetsinkomst ett visst år (t.ex. år 2000) delat med deras genomsnittliga arbetsinkomst 1985–1989 och justerar för extremvärden. Relativ sysselsättning definieras som sysselsättningen det aktuella året minus den genomsnittliga sysselsättningen 1985–1989.

Den kausala tolkningen bygger på att de arbetsmarknadsutfall vi studerar hade utvecklats på ett likartat sätt för jämförbara (i termer av våra kontrollvariabler) personer i olika hårt drabbade kommuner i ett kontrafaktiskt scenario där krisen inte hade inträffat. Antagandet är inte möjligt att testa men vi visar att trenderna i utfall *innan* krisen var likartade, vilket kan ses som ett partiellt test av antagandet.

Figur 2. Sysselsättningsförändring 1990–1993 på kommunal nivå.

Anmärkning: Kartan visar förändringen av andelen av befolkningen i åldrarna 16–64 år som var sysselsatt 1990–1993. Måttet är baserat på sysselsättningsstatusen i den offentliga registerbaserade statistiken (RAMS).





kan vi på detta vis fånga den kausala effekten av lokala konjunkturfällor, isolerade från långsiktiga, nationella arbetsmarknadstrender, till exempel kopplade till demografi, teknologi och globalisering.<sup>14</sup> Mer information om datakällor, metod och vår definition av centrala variabler finns i faktarutan här intill.

#### 90-TALSKRISENS EFFEKTER PÅ INKOMSTER OCH SYSSELSÄTTNING

I detta avsnitt visar vi hur de lokala konjunkturfällor som uppstod i samband med 90-talskrisen påverkade arbetsinkomster och sysselsättning på kort och lång sikt, samt för olika befolkningsgrupper. Den övre delen av figur 3 visar effekten på personers indexerade arbetsinkomster, betingat på våra kontrollvariabler. Skattningarna ska därför tolkas som jämförelser av personer med samma ålder, branschtillhörighet och inkomst, men olika bostadskommun, året innan krisens början.

Figuren visar på negativa effekter av de lokala chockerna på arbetsinkomster, både på kort och lång sikt. Att effekterna är statistiskt signifikanta framgår av konfidensintervallen som omger punktskattningarna, det vill säga det spann inom vilket vi med 95 procent (statistisk) säkerhet kan säga att den sanna effekten ligger. Eftersom konfidensintervallen aldrig överstiger nollan kan vi fastslå att de negativa effekterna är statistiskt signifikanta under hela uppföljningsperioden.

Bilden som framträder är att inkomsterna försämrades gradvis från början av krisen och stabiliserades på en lägre nivå under 00-talet. Skattningen för 2010 innebär att en procentenhets större sysselsättningsfall på lokal nivå i genomsnitt orsakade cirka 2 procentenhets sämre inkomstutveckling på 20 års sikt. Fascinerande nog kvarstod effekterna även i slutet av uppföljningsperioden, det vill säga närmare 30 år efter krisens början.

Skillnaden i det lokala sysselsättningsfallet mellan relativt hårt drabbade kommuner (t.ex. Ludvika) och kommuner vid medianen (t.ex. Nyköping) var drygt två procentenheter. Skillnaden mellan mediankommuner och kommuner som påverkades relativt lite (t.ex. Värnamo) var ungefär lika stor (se föregående avsnitt och fotnot 13). En person som bodde i Ludvika innan krisen började hade därför i genomsnitt drygt 4 respektive 8–9 procent sämre inkomstutveckling fram till 2010 än jämförbara personer som bodde i Nyköping respektive Värnamo.<sup>15</sup>

Den nedre delen av figur 3 visar motsvarande effekter på relativ sysselsättning. Precis som för arbetsinkomster förstärks sysselsättningseffekten kraftigt

under krisens inledande år, vilket är i linje med definitionen av vårt chockmått. Trots tecken på att effekten börjar avta från och med slutet av 90-talet så återgår sysselsättningen aldrig till den tidigare nivån.

Skattningarna innebär att en procentenhets större lokalt sysselsättningsfall under krisens inledning minskade sannolikheten för att en person var sysselsatt i slutet av 90-talet med i genomsnitt drygt 0,5 procentenheter. Motsvarande effekt för 2017 är drygt 0,3 procentenheter. Den gradvisa återhämtningen av sysselsättningen skiljer sig därför något från den mer permanenta nedgången av arbetsinkomsterna. Dock visar konfidensintervallen att den statistiska osäkerheten om effektens exakta storlek är relativt hög under stora delar av tidsperioden. Vi kan därför varken med säkerhet fastslå att effekten klingar av över tid eller utesluta att de långsiktiga effekterna är relativt små.

Det faktum att effekterna i båda fall är signifikant negativa också på lång sikt speglar det mer eller mindre permanenta fallet i sysselsättningen på nationell nivå i samband med krisen (se figur 1). Mer specifikt innebär våra resultat att de skillnader mellan lokala arbetsmarknader som uppstod under krisens inledning – till exempel mellan kommuner som Ludvika och Värnamo – cementerades och bestod på sikt, åtminstone sett till de personer som berördes av dessa lokala chocker när krisen började.

#### PÅVERKADES OLIKA GRUPPER PÅ OLIKA SÄTT?

Figur 4 visar hur de lokala chockerna i samband med 90-talskrisen påverkade olika arbetstagargrupper på kort och lång sikt. Vi fokuserar på indexerad arbetsinkomst som utfall, vilket fångar en kombination av sysselsättnings- och löneeffekter. Det är här viktigt att ha i åtanke att skattningarna är betingade på våra kontrollvariabler, och att vi således jämför män och kvinnor, hög- och lågutbildade och så vidare med samma inkomst och branschtillhörighet innan krisen.

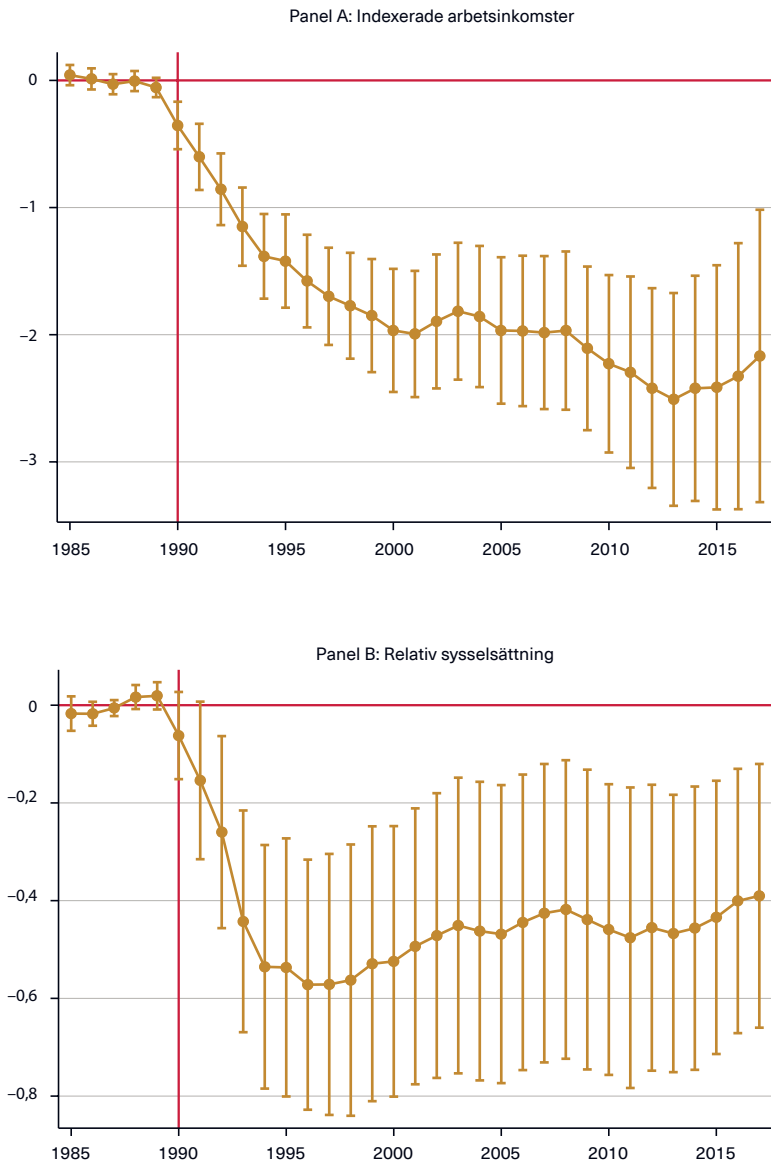
Figuren »Kön« visar att effekten är betydligt svagare för män än för kvinnor. Effekterna för män är konsekvent små och går under slutet av uppföljningsperioden inte längre att statistiskt särskilja från noll. För kvinnor däremot är de långsiktiga effekterna ihållande negativa och över stora delar av 2000-talet mer än tre gånger så stora som för män.

Motsvarande analys utifrån födelse-land visar på stora skillnader: personer födda i Sverige och övriga Norden uppvisar små negativa effekter medan personer födda i andra länder tycks ha

14. Mer precist skattar vi en kausal effekt av de lokala chockerna och chockernas underliggande orsaker, vilka inte går att särskilja empiriskt.

15. Exemplet är förenklat och bygger på antagandet att det sanna sambandet mellan lokala sysselsättningsfall och arbetsinkomster 2010 är linjärt.

Figur 3. Effekt på indexerade arbetsinkomster och relativ sysselsättning.



Anmärkning: Figuren visar effekten av de lokala sysselsättningschocker som uppstod på grund av 90-talskrisen på *indexerade* arbetsinkomster (övre figuren) och *relativ* sysselsättning (nedre figuren). 95-procentiga konfidensintervall omger punktestimaten.

drabbats betydligt hårdare både på kort och lång sikt. Den senare gruppen är dock liten, vilket innebär osäkra skattningar som inte med säkerhet kan särskiljas från skattningarna för de födda i Sverige och övriga Norden.

Figuren »Utbildningsnivå« visar att personer med kortare utbildning verkar ha drabbats i större utsträckning än de med längre utbildning. För gruppen med eftergymnasial utbildning går det för den senare delen av uppföljningsperioden inte att statistiskt särskilja skattningen från noll. För de som saknar eftergymnasial utbildning är effekten snarlik den vi såg för hela urvalet och innebär ihållande negativa effekter av de lokala chockerna. Återigen: den statistiska osäkerheten är relativt stor, vilket illustreras av att konfidensinterval-

len för de båda utbildningsgrupperna överlappar varandra.

Slutligen undersöker vi om det finns skillnader förknippade med den sektor personen arbetade inom före krisen. Resultaten visar dock att effekterna på de i privat och offentlig sektor följer likartade mönster över tid. Resultaten är möjligen förvånande i ljuset av att kvinnor påverkades hårdare än män och att kvinnor är kraftigt överrepresenterade inom offentlig sektor.<sup>16</sup>

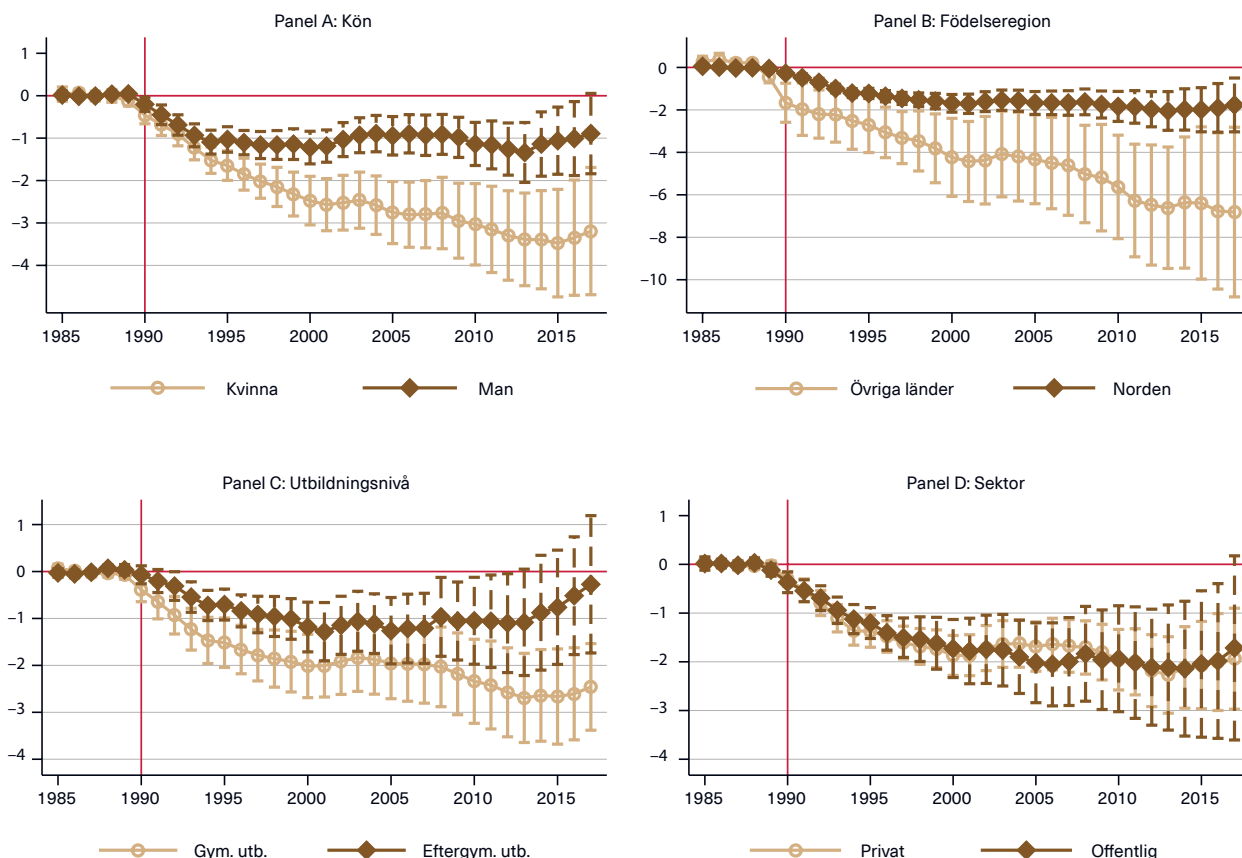
Även om de gruppskillnader vi ser i flertalet fall bör betraktas som statistiskt osäkra (på grund av de breda konfidensintervallen) är resultaten i linje med vad vi ser när vi gör motsvarande analys för sysselsättning och relativa arbetsinkomster i kronor.<sup>17</sup> Att liknande mönster för till exempel utbildningsnivå och födel-

16. Om analysen per sektor genomförs separat för kvinnor och för män visar det sig att kvinnor påverkades hårdare än män inom båda sektorerna. Detta kan exempelvis bero på att kvinnor och män har olika typer av yrken inom samma sektor. Kvinnor påverkades dessutom i ungefär lika stor omfattning i båda sektorerna.

17. Av utrymmesskäl visas inte dessa resultat här; se Engdahl och Nybom (2021).



Figur 4. Effekter på indexerade arbetsinkomster för olika grupper.



Anmärkning: Figuren visar effekten på *indexerade* arbetsinkomster för olika grupper av de lokala sysselsättningschocker som uppstod på grund av 90-talskrisen. Urvalet i panel d) är begränsat på grund av att en andel av huvudurvalet saknar sysselsättning 1989 (cirka 10 procent) och att en andel av de sysselsatta (1,3 procent) saknar uppgift om sektorstillhörighet. 95-procentiga konfidensintervall omger punkttestimaten.

seland återkommer för olika typer av utfall är anmärkningsvärt, trots att vi inte kan fastslå statistiskt säkerställda gruppskillnader.

#### HUR PÅLITLIGA ÄR RESULTATEN?

Vi har genomfört en rad känslighetsanalyser, som sammantaget ger stöd för att våra resultat är tillförlitliga.<sup>18</sup> Resultaten är överlag stabila sett till vilka kontrollvariabler som inkluderas och hur de definieras, framför allt så länge vi kontrollerar för antingen arbetsinkomster eller branschtillhörighet innan krisen. Resultaten påverkas inte heller i någon betydande omfattning av hur vi definierar våra utfallsmått, till exempel om vi använder indexerad arbetsinkomst eller inkomstförändringen i kronor.

Vi ser också att trenderna i arbetsmarknadsutfall *före* krisen var likartade för hårt och mindre hårt drabbade kommuner; detta framgår till exempel av skattningarna för 1985–1989 i figur 3 och figur 4. Om trenderna innan krisens utbrott inte hade varit stabila finns en risk att våra effektskattningar hade varit missvisande och att effekterna hade uppstått även om krisen aldrig inträffat. Vi finner dock att det spelar viss roll hur vi hanterar låga inkomster och extremvärden för indexerad arbetsinkomst, framför allt för våra analyser av gruppskillnader. För detaljer hänvisas till den ursprungsstudie som denna rapport är baserad på.

18. Se Engdahl och Nybom (2021), främst avsnitt 3.4. Dock är dessa analyser baserade på ett bredare urval där samtliga i åldrarna 20–54 år ingår, medan vi här fokuserar på kärnarbetskraften i åldrarna 30–49 år.

## »Givet den samlade forskningen tror vi att coronakrisen får betydande långsiktiga konsekvenser.«

### Diskussion och lärdomar

Coronakrisen aktualiserar en rad frågor om ekonomiska krisers effekter på arbetsmarknaden. Hur långvariga tenderar effekterna av en kris att vara? Påverkas olika grupper av arbetskraften på olika sätt? Eftersom det ännu är svårt att dra slutsatser om den nuvarande krisens effekter har vi i denna rapport riktat fokus bakåt och analyserat 90-talskrisens långsiktiga effekter på svensk arbetsmarknad.

Vi finner att de lokala konjunkturchocker som uppstod i samband med 90-talskrisen orsakade både lägre arbetsinkomster och en lägre sannolikhet att vara sysselsatt för berörda personer på både kort och lång sikt. För sysselsättning ser vi tecken på en svag återhämtning – det vill säga den negativa effekten försvagas över tid – medan effekten på arbetsinkomster är mer bestående. En möjlig tolkning av dessa resultat är att 90-talskrisen i sig delvis *orsakade* det permanent lägre sysselsätningstalet på nationell nivå under perioden efter krisen, och att denna sysselsättningsminskning inte hade inträffat utan 90-talskrisen.

Krisen gav alltså upphov till bestående skillnader i inkomster och sysselsättning mellan personer på olika lokala arbetsmarknader. Som exempel innebär våra skattningar att en person som bodde i Ludvika (en relativt hårt drabbad kommun) innan krisen i genomsnitt hade 8–9 procents sämre inkomstutveckling mellan 1990 och 2010 än jämförbara personer som bodde i Värnamo (en mindre drabbad kommun).

Vi undersökte även om krisens långsiktiga effekter skiljde sig åt för olika grupper. Resultaten indikerar att kvinnor, personer med kortare utbildning samt personer födda utanför Norden drabbades i större utsträckning än män, högutbildade samt personer födda i Norden. Gruppkillnaderna sett till utbildning och födelseland är dock statistiskt osäkra och bör tolkas med försiktighet.

Syftet med vår forskning har varit att ge en bild av hur ekonomiska kriser kan slå på lång sikt. De kvalitativa mönster vi finner är också i linje med besläktad forskning; erfarenheter av arbetslöshet och lågkonjunkturer visar sig återkommande orsaka långsiktiga negativa effekter. Unikt för vår studie är den långa uppföljningshorisonten, och resultatet att de negativa arbetsmarknadseffekter som 90-talskrisen gav upphov till fortfarande verkar kvarstå på 2010-talet. 90-talskrisen var dock ovanligt djup och långlivad – internationella experter kategoriserar den som en av de värsta i modern tid<sup>19</sup> – och de konjunkturpolitiska förutsättningarna

att bemöta krisen var i många avseenden mer begränsade i jämförelse med dagsläget.

Vårt syfte har inte primärt varit att förutsäga den pågående coronakrisens effekter. Tidigare forskning är relativt fåordig kring mekanismerna bakom lågkonjunkturers långsiktiga effekter, vilket försvårar sådana förutsägelser. Givet den samlade forskningen har vi dock få anledningar att tro annat än att också coronakrisen kommer att få betydande långsiktiga konsekvenser. Det gäller exempelvis för unga på väg att träda in på arbetsmarknaden, för de som förlorat jobbet i samband med krisen och för arbetstagare på särskilt hårt drabbade lokala arbetsmarknader.

I vissa avseenden påminner krisen om tidigare lågkonjunkturer. Exempelvis tycks lågutbildade och de med svag ställning på arbetsmarknaden åtminstone på kort sikt vara mer drabbade.<sup>20</sup> Samtidigt finns tecken på coronakrisens särart, som framför allt kan vara relevant för hur olika grupper av arbetstagare kan tänkas påverkas på sikt. Krisen slog inledningsvis hårt mot tjänstesektorn och i många länder har också kvinnor drabbats hårdare än män.<sup>21</sup> Krisen har även inneburit ökade krav på och möjligheter till distansarbete som sannolikt kommer att få olika följdverkningar för olika grupper också på längre sikt.

Finanspolitiken har så här långt också varit relativt expansiv, både i Sverige och i andra länder, vilket skulle kunna mildra krisens effekter jämfört med 90-talskrisen. Inte sedan 1970-talet har vi i Sverige sett en så expansiv finans- och penningpolitik samtidigt.<sup>22</sup> Krisen har även en på pappret konkret lösning – flockimmunitet via massvaccination – vilket ger hopp om en jämförelsevis snabb ekonomisk återhämtning. Vi ser alltså redan nu flera viktiga skillnader jämfört med tidigare lågkonjunkturer. En central fråga för framtida forskning bör därför vara om dessa kortsiktiga skillnader också leder till andra typer av långsiktiga utfall, både på arbetsmarknaden i stort och för olika grupper av arbetstagare.

19. Reinhart och Rogoff (2008) menar att den svenska 90-talskrisen är en av de internationellt sett fem värsta ekonomiska kriserna i modern tid.

20. Se t.ex. Chetty m.fl. (2020).

21. Se t.ex. Adams-Prassl m.fl. (2020). I Sverige tycks dock män och kvinnor inledningsvis ha drabbats i ungefär lika stor utsträckning, åtminstone i termer av arbetslöshet (Campa m.fl. 2021).

22. Andersson och Jonung (2020).

## Referenser

- ANDERSSON, F. N. G. OCH JONUNG, L. (2020). »Coronakrisens anatomi – en första obduktion«. *Ekonomisk Debatt*, 8/2020, årgång 48.
- ADAMS-PRASSL, A., BONEVA, T., GOLIN, M. OCH RAUH, C. (2020). »Inequality in the impact of the coronavirus shock: Evidence from real time surveys«. *Journal of Public Economics*, 189, September 2020, 104245.
- CAMPA, P., ROINE, J. OCH STRÖMBERG, S. (2021). »Inequality in the pandemic: Evidence from Sweden«. Free Network Policy Brief Series. Tillgänglig: <https://freepolicybriefs.org/wp-content/uploads/2021/03/freepolicybriefs20210322.pdf> [2021-04-01].
- CHETTY, R., FRIEDMAN, J. N., HENDREN, N., STEPNER, M. OCH THE OPPORTUNITY INSIGHTS TEAM. (2020). »The economic impacts of COVID-19: Evidence from a new public database built using private sector data«. Unpublished manuscript (November 2020).
- ELIASON, M. OCH STORRIE, D. (2006). »Lasting or Latent Scars? Swedish Evidence on the Long-Term Effects of Job Displacement«. *Journal of Labor Economics*, 24(4): 831–856.
- ENGD AHL, M. OCH NYBOM, M. (2021). »Arbetsmarknadseffekter av konjunkturedgångar«. IFAU Rapport 2021:8.
- HOYNES, H., MILLER, D. OCH SCHALLER, J. (2012). »Who suffers during recessions«. *Journal of Economic Perspectives*, 26(3): 27–48.
- HÄKKINEN SKANS, I. (2021). »Coronakrisen och arbetsmarknaden – effekter på kort och lång sikt«. Sveriges Riksbank, Ekonomisk kommentar, nr 1 2021 (8 januari).
- JONUNG, L. (2009). »The Swedish model for resolving the banking crisis of 1991–93. Seven reasons why it was successful«. *Economic Papers*, 360, February 2009, European Commission, Directorate-General for Economic and Financial Affairs.
- KONJUNKTURINSTITUTET (2021). »Konjunkturläget Mars 2021«. Konjunkturinstitutet, Stockholm. Tillgänglig: <https://www.konj.se/download/18.2d39e731784abb16cd73e90/1617191413050/KLMar2021.pdf> [2021-04-01].
- NORDEA (2021). »Återhämtning«, Nordea Regionala Utsikter, 1/2021. Tillgänglig: <https://docs.nordeamarkets.com/EconomicOutlook/regionala-utsikter-01-2021/?page=1> [2021-04-23].
- REINHART, C. M. OCH ROGOFF, K. S. (2008). »Is the 2007 US sub-prime financial crisis so different? An international historical comparison«. National Bureau of Economic Research (NBER) Working Paper No. 13761.
- SEIM, D. (2019). »On the incidence and effects of job displacement: Evidence from Sweden«. *Labour Economics*, 57: 131–145.
- VON WACHTER, T. (2020). »The Persistent Effects of Initial Labor Market Conditions for Young Adults and Their Sources«. *Journal of Economic Perspectives*, 34(4): 168–194.
- YAGAN, D. (2019). »Employment Hysteresis from the Great Recession«. *Journal of Political Economy*, 127(5): 2505–2558.
- ÅSLUND, O. OCH ROOTH, D. (2007). »Do when and where matter? Initial labour market conditions and immigrant earnings«. *Economic Journal*, 117(518): 422–448.

SNS ANALYS | En stor del av den forskning som bedrivs är vid sin publicering anpassad för vetenskapliga tidskrifter. Artiklarna är ofta teoretiska och inomvetenskapligt specialiserade. Det finns emellertid mycket forskning, framför allt empirisk och policyrelevant sådan, som är intressant för en bredare krets. Målet med SNS Analys är att göra denna forskning tillgänglig för beslutsfattare i politik, näringsliv och offentlig förvaltning och bidra till att forskningen når ut i medierna. Finansiellt bidrag har erhållits från Jan Wallanders och Tom Hedelius Stiftelse. Författarna svarar helt och hållet för analys, slutsatser och förslag.