

Lönar sig högskolestudier efter komvux?

Linn Karlsson

EN VÄLFUNGERANDE KOMPETENSFÖRSÖRJNING är central för att tillgodose arbetsmarknadens framtida behov. För att studera vid högskola eller universitet är grundläggande högskolebehörighet ett krav. Personer som av olika anledningar saknar behörighet från grundskolan eller gymnasiet har möjlighet att studera på kommunal vuxenutbildning, komvux, för att uppnå högskolebehörighet. I denna rapport undersöker Linn Karlsson hur löneutveckling och sysselsättning påverkas på lång sikt för personer som fortsätter med högre studier efter att ha studerat på komvux. Genom att analysera registerdata från 1990–2015 finner hon att den årliga bruttolönen ökar med nästan 75 000 kronor i slutet av uppföljningsperioden. Personer som deltagit i högskoleutbildning har även större sannolikhet att vara sysselsatt. Det tar dock minst fem år innan de positiva effekterna av högskoleutbildning återspeglas i lönen.

Linn Karlsson är doktor i nationalekonomi och analytiker på Tillväxtverket.

SNS ANALYS | En stor del av den forskning som bedrivs är vid sin publicering anpassad för vetenskapliga tidskrifter. Artiklarna är ofta teoretiska och inomvetenskapligt specialiserade. Det finns emellertid mycket forskning, framför allt empirisk och policyrelevant sådan, som är intressant för en bredare krets. Målet med SNS Analys är att göra denna forskning tillgänglig för beslutsfattare i politik, näringsliv och offentlig förvaltning och bidra till att forskningen når ut i medierna. Finansiellt bidrag har erhållits från Jan Wallanders och Tom Hedelius Stiftelse. Författarna svarar helt och hållet för analys, slutsatser och förslag.

»Kunskapen om huruvida det är lönsamt för en individ att först studera på komvux och sedan på högskola är begränsad.«

LIVSLÅNGT LÄRANDE har sedan länge varit ett viktigt inslag i svensk utbildningspolitik. De institutionella trösklarna för att börja studera eller återuppta oavslutade studier är låga då det bland annat finns finansiella bidrag i form av studiebidrag och studielån samt lagstadgad rätt till tjänstledighet under studietiden. Enligt ekonomisk teori är det mer lönsamt att studera tidigt i livet. Individer får då mer tid att bygga upp sitt humankapital, vilket i sin tur innebär högre inkomster över en livstid.¹ Kostnaderna för att studera ökar med åldern eftersom inkomstbortfallet oftast blir allt större ju längre personen har arbetat. Detta betyder inte nödvändigtvis att äldre individer bör avstå från att investera i sitt humankapital. Tvärtom ser både näringsliv och beslutsfattare behovet av mer flexibel arbetskraft i och med den tekniska utvecklingen som ställer krav på ökad kompetens.

Efter en överenskommelse mellan arbetsmarknadens parter har regeringen föreslagit en ny reform som ska skapa flexibilitet och underlätta omställning på arbetsmarknaden. Utöver förändrad arbetsrätt innehåller överenskommelsen även ett nytt offentligt omställningsstudiestöd som ger yrkesverksamma personer möjlighet att studera upp till 44 veckor med studiebidrag eller studielån som motsvarar minst 80 procent av lönen för de allra flesta. Att möjliggöra omställning med hjälp av utbildning i ett senare skede i karriären ses som en central strategi för att tillgodose framtidens kompetensförsörjning i en tid där arbetsmarknaden är i ständig förändring.

För att kunna bli antagen till högskolor och universitet krävs dock grundläggande behörighet. Personer med ofullständiga eller saknade grundskole- eller gymnasiebetyg måste därför läsa in högskolebehörighet innan de kan stu-

dera på högskola. Kommunala vuxenstudier, även kallat komvux, erbjuder en andra chans till de som av olika anledningar saknar denna behörighet. Komvux gör det möjligt för personer att kostnadsfritt studera kurser på grund- och gymnasienivå. Utbildningen finansieras med kommunala och statliga medel.

Tidigare forskning har överlag konstaterat positiva effekter av utbildning senare i livet. Forskning som fokuserat på avkastningen på kommunal vuxenutbildning bland långtidsarbetslösa och äldre, har funnit positiva effekter på löneutveckling, speciellt för äldre kvinnor som återgår till arbetsmarknaden.² Annan forskning som analyserat hur eftergymnasiala studier påverkar arbetsmarknadsutfall har konstaterat att det är mer lönsamt att studera senare i livet än att inte studera alls.³ Yrkesutbildningar på eftergymnasial nivå har också visat sig ha positiva effekter på framtida löneutveckling och arbetsmarknadsanknytning.⁴ Internationell forskning, från bland annat Finland och USA, har också funnit en positiv avkastning på eftergymnasiala studier hos äldre individer.⁵ Den tidigare forskningslitteraturen har antingen undersökt hur det går för personer som läser in gymnasiet eller deltar i eftergymnasiala studier senare i livet. Kunskapen om huruvida det är lönsamt för en individ att först studera på komvux och sedan på högskola är dock begränsad. Den här rapporten bidrar till att fylla denna kunskapslucka och bistår med värdefull information till beslutsfattare som utformar morgondagens utbildningssystem.

Rapporten är baserad på ett kapitel i min doktorsavhandling i nationalekonomi där jag undersökt hur det går för studenter som deltagit i högskoleutbildning efter att de uppnått högskolebehörighet på komvux.⁶

1. Se Holmlund m.fl. (2008).

2. Se Stenberg m.fl. (2014) samt Stenberg & Westerlund (2008).

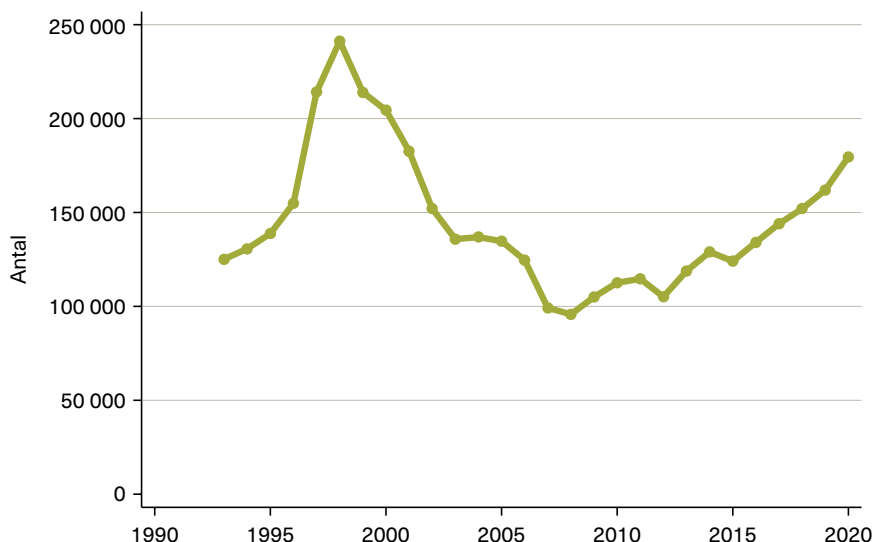
3. Hällsten (2012) samt Stenberg & Westerlund (2016) har studerat avkastningen på högskolestudier i en äldre population. Båda baserade på svenska data. Motsvarande studier med brittiska data finner endast marginella eller inga effekter (Jenkins m.fl., 2003; Silles, 2007).

4. Se bl.a. Böckerman m.fl. (2018, 2019), Eliasson & Stenberg (2021) eller Jepsen m.fl. (2014).

5. Se Jacobson m.fl. (2005a, 2005b).

6. Karlsson (2021a).

Figur 1. Antal deltagare i komvux, 20–54 år, 1993–2020.



Källa: SCB.

Den huvudsakliga frågeställningen i denna rapport är hur löneutveckling och sysselsättning påverkas på lång sikt för individer som fortsätter med högre studier efter att först ha studerat på komvux. För att undersöka detta måste individerna följas över en längre tidsperiod, eftersom det ofta kan ta flera år innan avkastning på utbildningen visar sig på olika arbetsmarknadsutfall. Mot bakgrund av detta analyserar jag 941 individer som först deltog i komvux 1994 och därefter studerade på högskolor och universitet hösten 1996. Avkastningen på utbildning beräknas genom att jämföra högskolestudenternas framtida lön och sysselsättning mot en jämförelsegrupp på 8 172 individer som inte deltog i högskolestudier efter komvux. Analysen är baserad på registerdata från SCB på individnivå mellan 1990 och 2015.

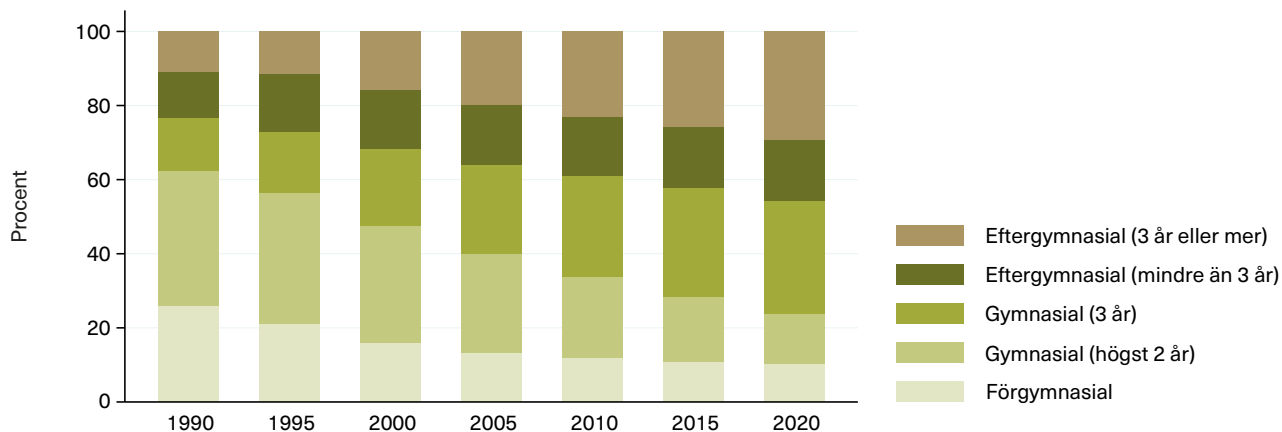
Utvecklingen av kommunal vuxenutbildning under 1990-talet

Under 1990-talet bestod gymnasieutbildningen av tvååriga yrkesförberedande program och treåriga högskoleförberedande program. För att vara behörig till högskolestudier krävdes examen från ett högskoleförberedande

program eller ett antal godkända kurser. Studenter utan behörighet hade möjlighet att på komvux eller folkhögskolor komplettera sin utbildning med de kurser som saknades. Det var kommunerna som hade huvudansvaret att tillhandahålla utbildning för vuxna på grund- och gymnasial nivå, vilket det är även i dag. Det fanns stor möjlighet att anpassa studierna utifrån individens behov. Förutom att komplettera oavslutade grundskolestudier eller gymnasieutbildning kunde studerande även gå kurser som de redan klarat i syfte att få bättre betyg och därmed öka sina chanser att bli antagna på konkurrensutsatta högskoleutbildningar. Gymnasieutbildningen och antagningen till högre utbildning har sedan dess förändrats. Tvååriga gymnasieutbildningar ersattes till exempel med treåriga utbildningar i en reform 1994, men i stora drag är systemet emellertid likt det vi har i dag. Individerna som studeras i denna rapport berördes dock inte av reformen.

Under 1990-talet expanderade komvux kraftigt när Sverige drabbades av ekonomisk kris och stigande arbetslöshet. Arbetslösheten ökade från 3 procent i början 1990-talet till strax över 11 procent 1997. För att höja utbildningsnivån hos befolkningen infördes 1997–2002 en stor policyreform: kunskapslyftet. Kunskapslyftet innebar att alla mellan 25 och 55 år som var berättigade

Figur 2. Befolkningens utbildningsnivå, 20–54 år, 1990–2020.



Not: Individens högsta registrerade utbildningsnivå redovisas som procentuell andel av befolkningen. Individerna utan registrerad utbildningsnivå är inte inkluderade. Källa: SCB.

till a-kassa i stället kunde få ett statligt stöd, ett så kallat särskilt utbildningsbidrag, under ett års heltidsstudier vid komvux.⁷ Antalet platser på komvux blev fler och deltagarna ökade från 130 000 studenter i början av 1990-talet till nära 250 000 under kunskapslyftet, se figur 1.⁸ Efter 1998 sjönk antalet deltagare fram till 2008. Från 2008 till i dag har antalet deltagare i komvux ökat. Denna typ av analyser kräver en lång tidshorisont för att kunna fånga effekten på olika arbetsmarknadsutfall. Därför analyseras en kohort som studerade vid komvux 3 år innan kunskapslyftet infördes, vilket tillåter en uppföljningsperiod på 17 år efter inträdesåret på högskola. Notera att denna analys inte särskiljer mellan de som valt att gå tvååriga gymnasieprogram och de som hoppat av studierna, vilket gör att den grupp som undersöks inte kan beskrivas som att de har misslyckats med sina studier, även om det är så för vissa.

Utbildningsnivå hos befolkningen

Befolkningens utbildningsnivå har ökat markant över tid. I samband med studiereformen 1994 som avskaffade tvåårigt gymnasium har andelen med treårigt gymnasium eller mer ökat starkt. I början av 1990-talet hade cirka

60 procent av befolkningen förgymnasial eller tvåårig gymnasial utbildning medan 23 procent hade någon form av eftergymnasial utbildning som högsta utbildningsnivå. I dag är utbildningsnivån betydligt högre, och hösten 2020 var motsvarande siffror 24 respektive 46 procent. I figur 2 illustreras förändringarna i befolkningens utbildningsnivå 1990–2020.

Metod och data

Syftet med denna rapport är att undersöka hur lön och sysselsättning påverkas av fortsatta studier på eftergymnasial nivå. Först identifieras de som läst på komvux någon gång under 1994. Personer med mer än tvåårigt gymnasium innan de deltog i komvux exkluderas eftersom jag är intresserad av de som studerat på komvux för att uppnå högskolebehörighet. Vidare ingår inte personer som varit registrerade på komvux någon gång före 1994. Personerna sorteras därefter in i antingen en behandlingsgrupp, vilken jag hädanefter kallar högskolegruppen, eller en jämförelsegrupp beroende på om de deltagit i högskola höstterminen 1996 eller inte. Individerna som deltog i högskoleutbildning före eller efter 1996 ingår inte i analysen som presenteras i denna rapport.⁹ En person anses ha deltagit i

7. Se Stenberg (2019).

8. Effekterna av deltagande i kunskapslyftet har analyserats av Albrecht m.fl. (2005) som fann begränsad effekt av programmet på löneinkomst. Manliga deltagare hade dock något större sannolikhet att vara sysselsatta efter kunskapslyftet.

9. Jag studerade avkastningen på högskolestudier på bruttolön och sysselsättning för ytterligare två kohorter i min avhandling. Urvalet av deltagarna var bredare än i denna rapport och utgick från individer som började högskolestudier 1996, 1997 samt 1998. Det finns dock ingen betydande skillnad mellan kohorterna gällande lön och sysselsättning (Karlsson, 2021a).

högskoleutbildning om han eller hon varit registrerad på högskolan och tagit minst 30 poäng inom tre år.¹⁰ Studiedeltagandet är därmed inte villkorat på examen, vilket i teorin skulle kunna leda till en viss underskattning på framtida lön och sysselsättning i resultaten. En avgränsning på avslutad utbildning riskerar att exkludera studenter som får jobb innan examen av på grund av att de är duktiga. Därför undersöks avkastningen av en termins högskolestudier snarare än en fullständig examen i denna rapport.

Ett grundläggande problem med att analysera inkomst och sysselsättnings effekter med hjälp av registerdata är att säkerställa att de uppmätta effekterna inte beror på icke-observerbara egenskaper som påverkar individens val att studera vidare. Sådana egenskaper får inte heller påverka framtida lön och sysselsättning. Deltagande i högskolestudier är inte slumpmässigt fördelat i befolkningen, och selektion till högre utbildning är enligt tidigare studier starkt förknippad med socioekonomisk bakgrund. Det är mer troligt att individer som har lätt att lära eller har höga ambitioner söker sig vidare till högre studier, vilket brukar beskrivas som »självelektion«. En direkt jämförelse mellan högskolestuderande och icke-studerande, utan att ta hänsyn till dessa mekanismer, kan ge en missvisande uppskattning av effekterna på framtida löneutveckling och sysselsättning.

För att minska risken för felaktiga beräkningar till följd av självselektion använder jag mig av en form av matchning. I ett första steg beräknas individens sannolikhet att delta i högre studier givet ett antal bakgrundsvariabler som är uppmätta innan högskoledeltagande. Denna sannolikhet används för att varje person som studerat på högskolan ska få en »fiktiv tvilling« med liknande egenskaper och bakgrund. Sedan analyserar jag genomsnittseffekten bland de som valde att läsa vidare på högskolan jämfört med de som inte gjorde det.¹¹ Individerna matchas på faktorer som kan påverka individens framtida lön och sysselsättning samt beslut att fortsätta med studier efter komvux. Det är därför viktigt att de matchas på variabler innan inträdet på högskolan, det vill säga före 1996. Analysen baseras på registerdata åren 1990–2015 på individnivå. Datamaterialet innehåller detaljerad årlig information om inkomster och transfereringar, utbildningsdeltagande och annan bakgrundsinformation, som kön, ålder, utländsk bakgrund, föräldrars utbildningsnivå, antal barn, civilstånd och bostadsort.

I syfte att kontrollera resultatets tillförlitlighet genomförs ytterligare en

analys där mönstringsdata från försvaret används i matchningen. Individens »förmåga« anses ha en stor effekt för framtida lön och sysselsättning. Förmåga är oftast svår att observera i data och kan delvis synas i socioekonomiska variabler. Genom att använda mönstringsdata¹² går det emellertid att matcha individer på kognitiva och icke-kognitiva förmågor. Detta innebär att personer från högskolegruppen jämförs med personer med liknande förmågor i jämförelsegruppen och säkerställer att uppmätta löneskillnader inte beror på felaktiga matchningar. När mönstringsdata använts i tidigare studier har det funnits starka samband mellan testresultat och arbetsmarknadsutfall.¹³ En nackdel med mönstringsdata är att nästan enbart män har mönstrat. Därför bör inte resultatet från en matchning på mönstringsdata generaliseras på hela befolkningen. Inkluderingen av mönstringsdata kan dock ge en fingervisning om huruvida det finns någon betydande risk att effekten av högskolestudier överskattas i huvudanalysen.

De långsiktiga effekterna av högskoleutbildningen undersöks genom att beräkna skillnaden i årlig bruttolön och sysselsättning mellan de som studerade på högskolan och de som inte gjorde det. En person anses vara sysselsatt under ett år om han eller hon har registrerat någon form av inkomst. Sysselsättningen rapporteras i sannolikheter. En sysselsättning på exempelvis 5 procent visar att högskolegruppen har 5 procentens högre sannolikhet att vara sysselsatt ett visst år jämfört med jämförelsegruppen. Detta är ett relativt trubbigt mått för sysselsättning, men är det bästa som finns att tillgå med de data som finns tillgängliga. Sammanlagt undersöks 9 113 individer där alla fått godkänt på minst en kurs i komvux 1994, varav 941 läste minst en termin på högskola hösten 1996 och resterande 8 172 avstod från högskolestudier och utgör jämförelsegruppen. Datasetet följer personerna från 1990, 6 år innan inträdet på högskola, till 17 år efter inträdet (2013). Det första året som en person är registrerad och klarar en termin på högskolan betecknas som år 0.

Det finns ett par begränsningar som bör belysas innan några slutsatser dras från resultaten i denna rapport. Modellen tar inte hänsyn till några dynamiska effekter. Det går med andra ord inte att dra några säkra slutsatser hur lön och sysselsättning påverkas vid stora förändringar i antalet utbildade eftersom denna modell inte fångar in beteendeförändringar på arbetsmarknaden. Om utbudet av utbildning ökar väsentligt kan det exempelvis finnas en risk för överutbildning om utbildningssats-

-
10. Det finns flera sätt att definiera högskoledeltagande. Att enbart förlita sig på registrering på högskola kan vara missvisande eftersom det oftast sker stora avhopp i samband med kursstart. Ett annat alternativ är att villkora högskolestudier på examen. Det tillvägagångssättet riskerar emellertid i stället att utesluta individer som är sena med att fullfölja sin examen eller börjar jobba innan studierna är färdiga. Definitionen för deltagande är därför i denna rapport villkorat på att vara registrerad en termin och klara en termin på högskola.
 11. Genomsnittseffekten kan även kallas för *average effect on the treated*.
 12. Mönstringsdata består av resultat från mönstringstester vars syfte är att mäta förmågor som anses vara viktiga inom militären. Kognitiva förmågor mäts i ett skriftligt test och innefattar kompetenser inom logik samt verbal och spatial förmåga. Icke-kognitiva förmågor rankas utifrån samtal med en psykolog under mönstringen och innefattar bland annat ansvarstagande, självständighet och emotionell stabilitet.
 13. Se Deming (2017) eller Lindqvist & Vestman (2011).

»Det finns relativt stora positiva effekter på både lön och sysselsättning bland de som valde att fortsätta studier efter komvux.«

ningen inte matchar den efterfrågade kompetensen. Vidare var 1990-talet präglad av ekonomisk kris, och under åren efter krisen var det stora svängningar i inkomsterna. Den observerade löneutvecklingen är därmed inte fullt jämförbar med dagens förhållande sett till arbetsmarknadens struktur och befolkningens utbildningsnivå.

Vilka studerade på komvux 1994?

Det är och var kommunernas ansvar att tillhandahålla utbildning för vuxna och det ska vara möjligt att läsa på komvux i hela landet. Trots det fanns regionala skillnader i studiedeltagandet. Majoriteten av de som studerade på komvux 1994 var bosatta i Stockholm (20 procent), därefter kom Södermanland, Värmland, Örebro och Västmanland där sammanlagt 17 procent av komvuxdeltagarna bodde, följt av Halland, Västra Götaland och Älvsborg (16 procent). Tillsammans representerar Västerbotten och Norrbotten enbart 7 procent av de som deltog i komvuxstudier. Det är den minsta gruppen av län representerade i datamaterialet.¹⁴ De som studerade vid komvux var i genomsnitt 29 år gamla, och den övervägande majoriteten var yngre än 28 år. Endast 25 procent var 35 år eller äldre. Kvinnorna utgjorde en majoritet, 61 procent, vilket är förväntat eftersom det generellt är vanligare att kvinnor deltar i utbildning. Av de som deltog var 7 procent utlandsfödda eller hade en utlandsfödd förälder. Sfi var vid den här tiden inte en del av komvux.

När jag i stället fokuserar på högskolegruppen och jämförelsegruppen kan en rad skillnader mellan grupperna observeras. De som läste vidare på högskola efter komvux tenderade att vara yngre, hade färre barn och var i lägre grad gifta. Som tidigare nämnts var det en överrepresentation av kvinnor sett till alla deltagare i komvux, men andelen kvinnor var större i gruppen som deltagit i högskolestudier. Föräldrars utbildningsnivå tenderade även att vara något högre bland högskolestuderande och de hade överlag något högre utbildningsnivå innan komvuxstudierna. Sett till inkomster och transferringar var genomsnittslönen och sjukpenningen lägre, men inkomst från studielån och studiebidrag var högre. Det fanns ingen större skillnad i geografisk spridning mellan grupperna. Slutligen var den kognitiva och icke-kognitiva förmågan från mönstringsdata något högre bland de som läste vidare på högskola.

Högskolestudier lönar sig på lång sikt

I samband med inträde på högskolan sjunker genomsnittslönen för högskolegruppen, men fem år efter påbörjade studier ses ökade löneskillnader i förhållande till jämförelsegruppen. Detta kan ses i figur 3. Figuren visar den årliga genomsnittslönen för de som studerat minst en termin på högskolan i jämförelse med de som inte gjorde det innan matchning. Den horisontella axeln visar antal år före och efter inträde på högskolan, där år 0 anger det första året som en person deltar i högskolestudier. Den årliga bruttolönen anges i tusentals kronor och visas på den vertikala axeln. I slutet av uppföljningsperioden är bruttolönen omkring 330 000 kronor och 250 000 kronor för respektive grupp.

Syftet med matchningen är att högskolegruppen och jämförelsegruppen ska vara jämförbara, och för att kunna dra slutsatsen att resultatet är ett orsakssamband måste ett grundläggande antagande om så kallade parallella trender före inträde på högskola vara uppfyllt. Om det finns stora skillnader i lön eller sysselsättning mellan högskole- och jämförelsegruppen innan år 0, hade detta antagande inte varit uppfyllt och det hade därför varit svårt att avgöra huruvida observerade skillnader i lön beror på fortsatta studier eller någon annan faktor. Innan inträdet är lönen dock i princip densamma för både högskolestuderande och jämförelsegruppen, vilket betyder att antagandet om parallella trender är uppfyllt. Medellönen för båda grupper är runt 75 000 kronor mellan år -6 till år 0.

Nästa steg i analysen är att estimerar *skillnader* i lön och sysselsättning mellan högskolegruppen och jämförelsegruppen. Jag använder mig av en form av *difference-in-difference*-matchningar för att ta hänsyn till icke-observerbara egenskaper som kan påverka framtida löneutveckling och sysselsättning. Matchningarna används för att beräkna de genomsnittliga skillnaderna i bruttolön och sysselsättning.¹⁵

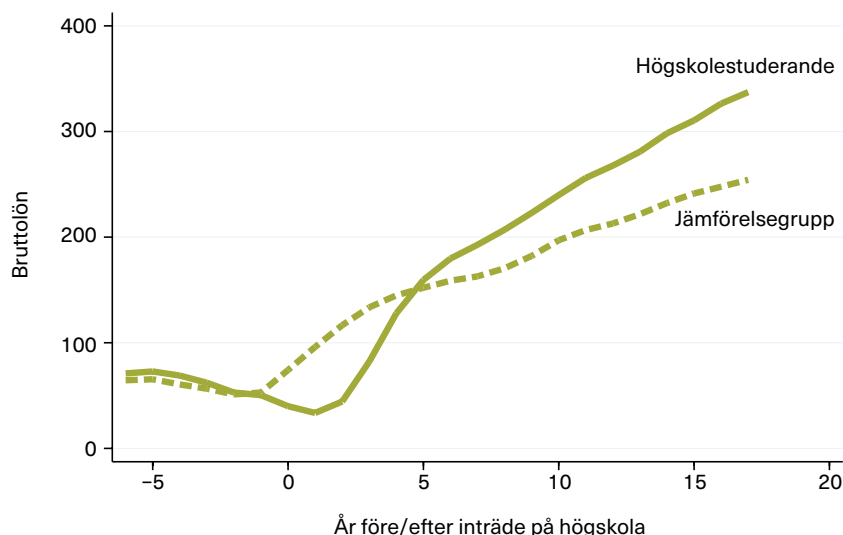
När jag fokuserar på skillnaderna mellan högskolegruppen och jämförelsegruppen kan jag konstatera att det finns relativt stora positiva effekter på både lön och sysselsättning bland de som valde att fortsätta studier efter komvux. Figur 4 illustrerar genomsnittseffekten av högskolestudier på årsbruttolönen och tillhörande 95-procentigt konfidensintervall¹⁶ för de som deltagit i högre utbildning 6 år före och 17 år efter inträdet. Som noteras i figur 3 är skillnaderna små i perioden innan inträdet då genomsnittslönen ligger nära

14. För att analysen ska vara genomförbar krävs det att det finns tillräckligt många observationer i högskolegruppen och jämförelsegruppen. Därför delas länen in i större grupper som sedan används i matchningen.

15. För mer ingående förklaring av metoden, se bland annat Karlsson (2021b) eller Stenberg & Westerlund (2016).

16. Konfidensintervallet visar inom vilket spann det går att, med 95 procents säkerhet, hitta den sanna genomsnittslönen i populationen. Ett smalt konfidensintervall, jämfört med ett bredare konfidensintervall, visar på bättre precision i analysen.

Figur 3. Genomsnittlig bruttolön för högskolestuderande och jämförelsegruppen.



Not: Årlig bruttolön i genomsnitt för högskolestuderande och jämförelsegruppen, anges i tusentals kronor. Inträde på högskola sker år 0.

noll. I samband med inträdet på högskola går det att se ett inkomstbortfall motsvarande 40 000 kronor. Den negativa löneutvecklingen fortsätter till tre år efter inträdet, det vill säga under tiden som personen studerar i stället för att arbeta. Den negativa löneskillnaden minskar sedan och fem år efter inträdet är skillnaden nära noll. I slutet av uppföljningsperioden, 17 år efter kursstart, är den estimerade bruttolönen i genomsnitt 75 000 kronor högre. Notera även att konfidensintervallen är smalare i början av perioden, vilket visar att skillnaden i lön inom högskolegruppen var mindre innan högskolestudier påbörjades. Resultaten i figur 4 visar tydligt att högskolestudier lönade sig för gruppen som vidareutbildade sig efter komvux.

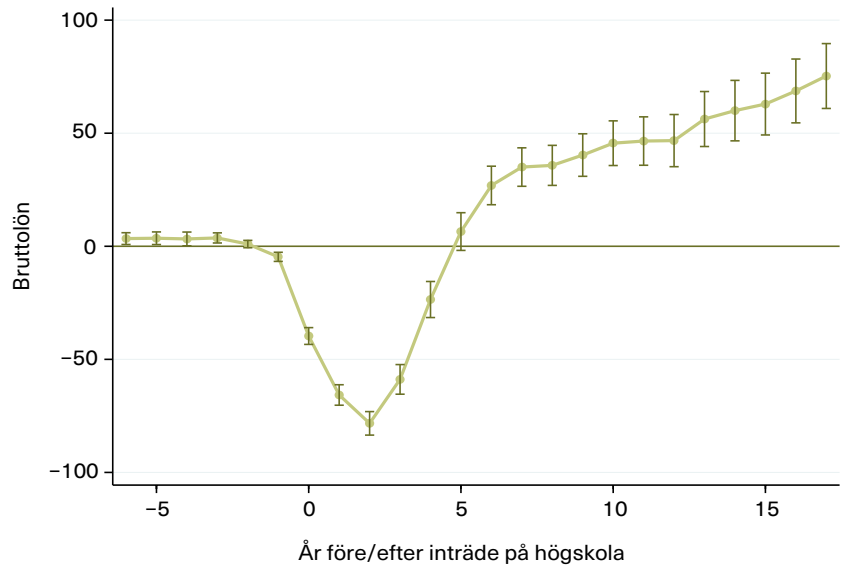
Analysen har hittills inte tagit hänsyn till kostnader som uppstår i samband med studierna. En central fråga är huruvida den ökade framtida lönen överstiger den uteblivna inkomsten under studieåren. Med hjälp av en nuvärdesberäkning, som inte presenteras i denna rapport, med en kalkylränta på 3 procent, konstateras det att nettonuvärdet är positivt först efter 13 år. Det tar därför längre än fem år innan högskoleutbildningen lönar sig, om inkomstbortfall under studietiden inkluderas. Notera dock att den totala avkastningen på universitetsutbildning

troligtvis är underskattad, speciellt för de yngre högskoledeltagarna, eftersom uppföljningsperioden endast registrerar inkomst 17 år efter högskoledeltagandet.

Sammanfattningsvis visar resultatet på en positiv avkastning av deltagande i högre utbildning. Det tar dock flera år innan den är positiv, sett till bruttolönen. Om man därutöver inkluderar kostnader i form av utebliven inkomst under utbildningen tar det ännu längre tid innan investeringen är lönsam. Det finns givetvis fördelar med högskolestudier utöver lön och sysselsättning som kan motivera personer att läsa vidare. En examen från högskolan kan exempelvis ge andra typer av arbetsuppgifter eller möjliggöra nya karriärvägar.

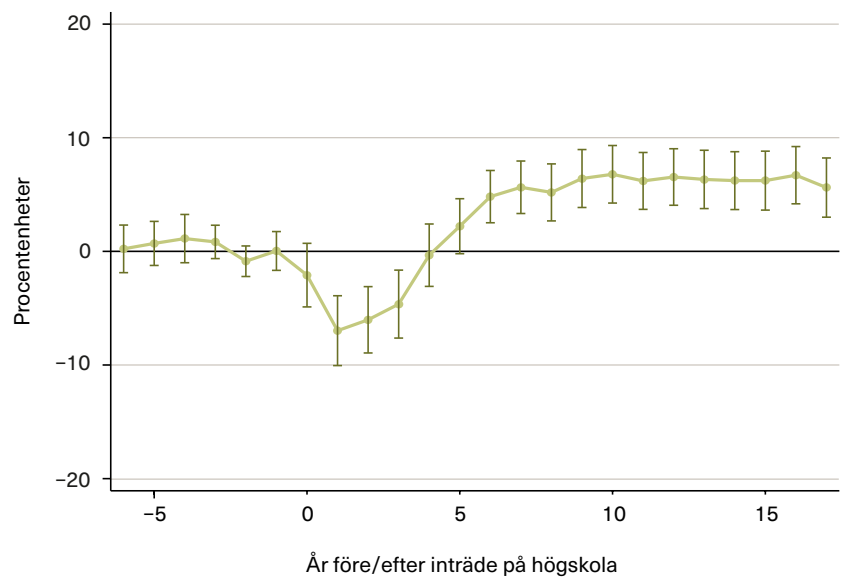
Sysselsättningen visar ett liknande mönster som löneutvecklingen, där sannolikheten att vara sysselsatt är ungefär densamma innan år 0 men minskar i samband med studier. Individens sannolikhet att vara sysselsatt visas i figur 5. Sannolikheten att vara sysselsatt 5 år efter inträdet på högskolan är högre än i jämförelsegruppen. Efter 7 år är sysselsättningen cirka 5 procentenheter högre bland de högskolestuderande fram till slutet av uppföljningsperioden. Detta är något lägre än vad som uppskattats i en liknande studie som fokuserade på effekterna av sent

Figur 4. Skillnader i årlig bruttolön mellan högskolestuderande och jämförelsegruppen.



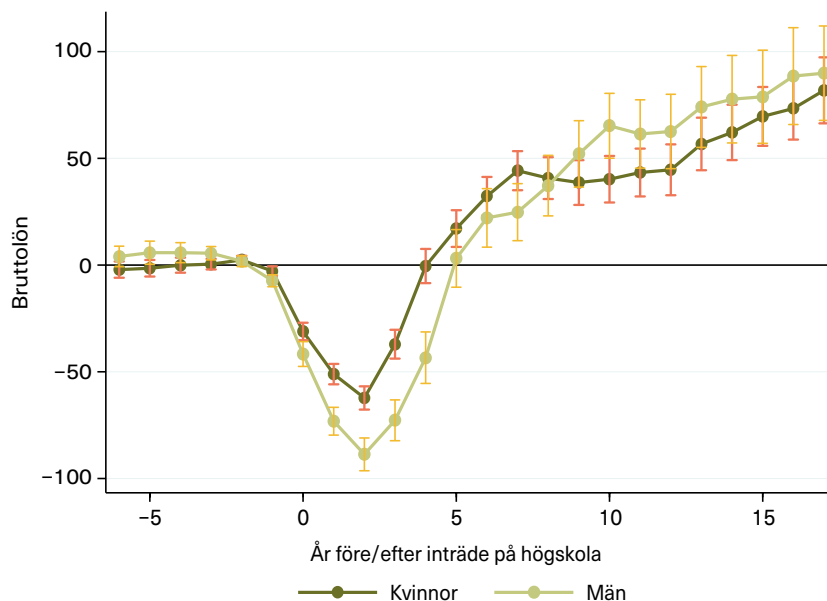
Not: Årsbruttolön anges i tusentals kronor. Inträde på högskola sker år 0.

Figur 5. Skillnader i sysselsättning mellan högskolestuderande och jämförelsegruppen.



Not: Högskolegruppens sannolikhet att vara sysselsatt. Inträde på högskola sker år 0.

Figur 6. Skillnader i årlig bruttolön mellan högskolestuderande och jämförelsegruppen, kvinnor och män.



Not: Årsbruttolön för kvinnor och män i separata matchningar, anges i tusentals kronor. Inträde på högskola sker år 0.

högskoledeltagande. Där konstaterades att individer som tagit en högskoleexamen hade 18 procentenheters högre sannolikhet att ha en stadigvarig anställning i jämförelse med de som inte hade högskoleexamen.¹⁷ Den betydligt lägre skattningen i denna rapport beror troligtvis på skillnader i urvalsgrupp och studiedesign.

FINNS DET NÅGRA SKILLNADER MELLAN KVINNOR OCH MÄN?

Tidigare forskning har observerat skillnader mellan kvinnor och män, samt skillnader mellan åldersgrupper. Därför kan det vara av intresse att analysera så kallade heterogena effekter.¹⁸ I det aktuella datamaterialet är det tydligt att män och kvinnor ofta väljer olika utbildningsinriktningar på högskola och universitet. Män väljer i högre grad ingenjörsutbildningar och utbildningar inom tillverkning och teknik, medan kvinnor tenderar att läsa program inom hälsa, välfärd och social omsorg.

Kvinnor och män analyseras separat, vilket i praktiken innebär att kvinnliga högskoledeltagare jämförs med icke-deltagande kvinnor och manliga högskoledeltagare jämförs med en grupp enbart bestående av icke-deltagande män. Det går, som framgår av figur 6, inte att se några betydande skillnader mellan könen. Dock har

män, relativt sett, en större minskning i bruttolönen jämfört med kvinnor under studietiden. Det relativt större tappet för män under studierna kan troligtvis förklaras av ett högre inkomstbortfall eftersom män generellt tjänar mer än kvinnor. Medellönen året innan inträdet, det vill säga år -1, var i genomsnitt 27 procent högre för män än för kvinnor (80 400 kronor jämfört med 63 300 kronor). Däremot uppvisar kvinnor en positiv löneskillnad något år tidigare, år fyra, jämfört med männens lönenivå som överstiger jämförelsegruppen först efter fem år. Detta kan delvis förklaras av att män tar något längre tid på sig att fullfölja examen, vilket kan observeras i datamaterialet. I slutet av uppföljningsperioden har män marginellt större effekt på löneutvecklingen jämfört med kvinnorna. Skillnaderna är emellertid inte statistiskt signifikanta då konfidensintervallen för män och kvinnor överlappar i majoriteten av skattningarna fyra år efter inträdet.

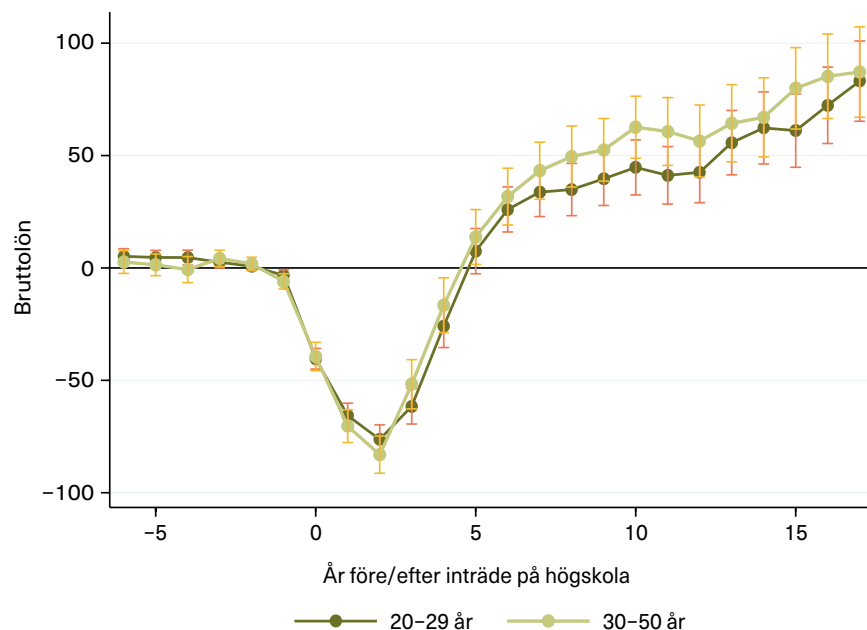
FINNS DET NÅGRA SKILLNADER MELLAN UNGA OCH ÄLDRE?

Komvux riktar sig till vuxna över 20 år som saknar grundläggande utbildning eller gymnasieutbildning. Datamaterialet innehåller både äldre och yngre personer, vilket gör det möjligt att utföra en mer detaljerad analys på

17. Hällsten (2012).

18. Se Böckerman m.fl. (2018), Hällsten (2012) samt Stenberg & Westerlund (2016)

Figur 7. Beräknade skillnader i årlig bruttolön mellan högskolestuderande och jämförelsegruppen, unga och äldre.



Not: Årsbruttolön för unga (20-29 år) och äldre (30-50 år) i separata matchningar, tusentals kronor. Inträde på högskola sker år 0.

»Resultaten visar på små skillnader i löneutveckling efter högskoledeltaganden och det verkar vara ungefär lika lönsamt för unga och äldre att studera på högre nivå efter komvux.«

arbetsmarknadsutfall i olika åldersgrupper. Som tidigare nämnts finns det fler fördelar för yngre än för äldre att delta i högskolestudier. Men om alternativet för en äldre person är ett yrke med en lägre lön kan det fortfarande vara lönsamt att studera på högskola senare i livet.

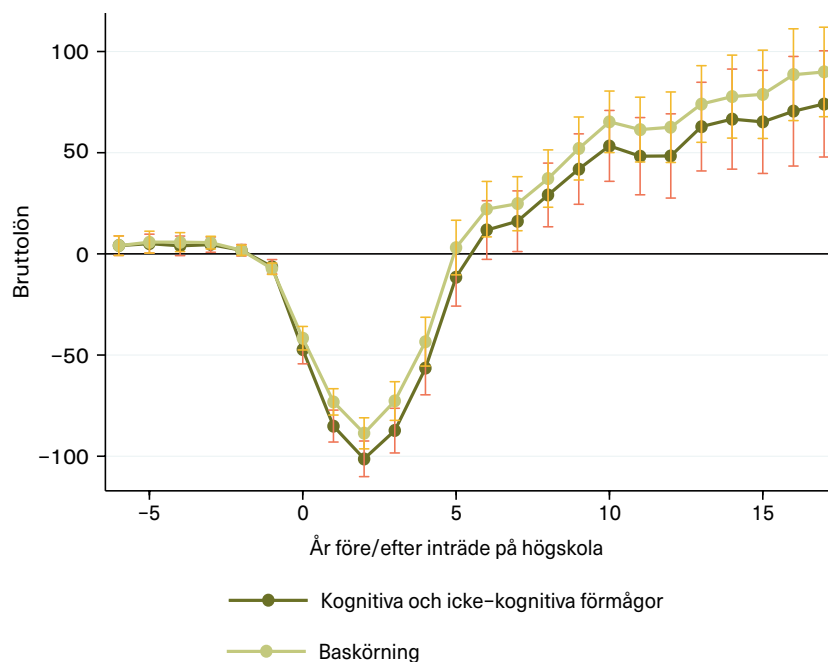
I det analyserade datamaterialet finns en klar majoritet av unga där enbart ett fåtal var över 45 år vid komvuxstudier 1994. För att en matchning ska vara genomförbar krävs tillräckligt många personer i åldersgrupperna, vilket i sin tur innebär ganska grova åldersindelningar. Gruppen unga (20-29 år) eller äldre (30-54 år) utgör ungefär runt 50 procent av de högskolestuderande vardera. Resultatet i figur 7 visar dock på små skillnader i löneutveckling efter högskoledeltagande och det verkar vara ungefär lika lönsamt för unga och äldre att studera på högre nivå efter komvux. Värt att notera är att denna studie inte ser till livstidsinkomsterna eller hur inkomstbortfallet påverkar den framtida pensionen. I en nuvärdesberäkning tog det ungefär 15 år innan den ackumulerande löneinkomsten blev positiv. Detta innebär att det är tveksamt om fortsatt utbildning har en positiv avkastning för personer äldre än 50 år. Samtidigt kan högskolestudier motive-

ras av andra faktorer såsom bättre ställning på arbetsmarknaden eller andra yrkesmöjligheter.

HUR PÅVERKAR KOGNITIVA OCH ICKE-KOGNITIVA FÖRMÅGOR RESULTATET?

Slutligen inkluderas kognitiva och icke-kognitiva förmågor i matchningen, eftersom individens förmåga troligtvis är det som har störst betydelse i utbildningsval och framtida utfall på arbetsmarknaden. En analys som inte inkluderar förmåga eller intelligens kommer i teorin att överskatta effekten av utbildning. Figur 8 visar den årliga bruttolönen från en matchning där kognitiva och icke-kognitiva förmågor är inkluderade samt en jämförelsekörning som är identisk med männens årliga bruttolön (redovisas i figur 6). Skattningar från matchningen med månstringsdata visar att inkomstbortfallet är marginellt större än i baskörningen, 100 000 kronor jämfört med 90 000 kronor, samt att bruttolönen ligger uppskattningsvis ett par tusen kronor under baskörningen fram tills slutet av uppföljningsperioden där skillnaden är runt 15 000 kronor. Detta kan till viss del tolkas som att inkludering av månstringsdata justerar den estimerade bruttolönen i rätt riktning och den

Figur 8. Beräknade skillnader i årlig bruttolön mellan högskoledeltagare och jämförelsegruppen med mönstringsdata.



Not: Matchning som inkluderar kognitiva och icke-kognitiva förmågor från mönstringsdata, anges i tusentals kronor.

sanna effekten av högskoleutbildning på löneutvecklingen är något lägre än vad huvudresultatet visar. Dock är konfidensintervallen mellan den nya bruttolönen med mönstringsdata och baskörningen överlappande, vilket innebär att de inte är statistiskt skilda från varandra. Därmed kan jag inte utsluta att de observerade skillnaderna har uppstått på grund av slump.

Sammanfattning och diskussion

Den här rapporten visar att komvuxstudenter som valt att läsa vidare på högskola fått en bättre löneutveckling än de komvuxstudenter som gick direkt ut i arbetslivet. Den förstnämnda gruppens anknytning till arbetsmarknaden blir också starkare eftersom högskolestudier innebär större sannolikhet att vara sysselsatt. Forskning på svenska data har generellt visat positiva effekter på olika arbetsmarknadsutfall efter kommunala vuxenstudier, yrkeshögskola samt högskoleutbildning. Med utgångspunkt i framtidens behov på ökad kompetens, samt det ökade antalet studerande på komvux, är det viktigt att förstå effekterna i olika dimensioner av vuxenutbildning. Resultaten från denna rapport bidrar med ytterligare

kunskap och förståelse kring vuxenutbildningens potential. Detta är särskilt aktuellt mot bakgrund av det nya omställningsstöd som syftar till att underlätta omställning för yrkesverksamma och stimulera livslångt lärande i befolkningen.

Det nya omställningsstödet är framför allt riktat till personer som redan har ett arbete och ska underlätta för en omställning i mitten eller senare delen av karriären. De som undersökts i denna rapport deltog i högre utbildning under 1990-talet och skiljer sig troligtvis från de som ska ta del av det nya stödet. Trots att det gått några decennier finns lärdomar att dra. Exempelvis att högskoleutbildning visade sig vara lönsamt för såväl yngre som äldre, och att det således kan vara värt även för dagens yrkesverksamma att återgå till studier på högskola. De som tar del av det nya studiestödet kommer ha ett mycket lägre bortfall av inkomst än de som jag studerat, och får troligtvis avkastning på utbildningen snabbare.

Resultatet i denna rapport visar att det är lönsamt, både för individen och samhället, att ge initialt lågutbildade personer möjlighet studera på komvux och högskola, vilket indikerar att reformer som omställningsstödet är rätt väg att gå. Om den beräknade effekten på

»För att få en effektiv satsning på livslångt lärande krävs det att utbudet på utbildning anpassas efter arbetsmarknadens behov.«

lön och sysselsättning i stället hade varit liten skulle slutsatsen varit en annan. Då hade beslutsfattare i stället behövt se över utformningen av komvuxutbildningen och eventuellt fokusera på fler yrkesinriktade inslag.

Det nya studiestödet gör det visserligen enklare för yrkesverksamma att återgå till studier, men det är även nödvändigt att underlätta omställning på andra sätt. Bland annat bör utbildning på gymnasial nivå och högskolenivå finnas tillgänglig i hela landet eftersom avståndet till närmsta komvux eller högskola, eller dålig internetuppkoppling i hemmet, kan vara andra trösklar som minskar benägenheten att ställa om. Slutligen, för att få en effektiv satsning på livslångt lärande krävs det att utbudet på utbildning anpassas efter arbetsmarknadens behov. Samordning mellan utbildningsanordnare och arbetsgivare är därför central för att uppnå detta. En annan utmaning med framtidens kompetensförsörjning är en förändrad befolkningsstruktur. Majoriteten av dem som ingår i datamaterialet i denna analys har haft svensk bakgrund, och sedan 1990-talet har antalet utlandsfödda personer ökat. För att de ska kunna stärka sin ställning på arbetsmarknaden kan det krävas andra utbildningsinsatser än vad som avhandlats i denna rapport. För att kunna dra några säkra slutsatser kring utbildningsbehovet för personer med utländsk bakgrund behövs fler studier. I denna rapport görs det heller ingen skillnad på om studierna på komvux eller högskola har en generell inriktning eller yrkesinriktning. Det kan finnas skillnader i avkastningen efter olika studieinriktningar, vilket skulle kunna vara en intressant frågeställning i fortsättningen inom samma område.

Avkastningen på högre studier efter komvux har emellertid visat sig god i denna studie. Insatser som ger individer en andra chans till att läsa vidare på högskolan eller som minskar trösklarna för att påbörja studier mitt i arbetslivet kan vara positivt för framtidens kompetensförsörjning.

Referenser

- Albrecht, J., Van den Berg, G. J. & Vroman, S. (2005). *The knowledge lift: The Swedish adult education program that aimed to eliminate low worker skill levels.*
- Böckerman, P., Haapanen, M. & Jepsen, C. (2018). More skilled, better paid: Labour-market returns to postsecondary vocational education. *Oxford Economic Papers*, 70(2), 485–508.

- Böckerman, P., Haapanen, M. & Jepsen, C. (2019). Back to school: Labor-market returns to higher vocational schooling. *Labour Economics*, 61, 101758.
- Deming, D. J. (2017). The growing importance of social skills in the labor market. *The Quarterly Journal of Economics*, 132(4), 1593–1640.
- Eliasson, K. & Stenberg, A. (2021). *Evaluating the Impact on Labor Earnings of Higher Vocational Education.*
- Holmlund, B., Liu, Q. & Nordström Skans, O. (2008). Mind the gap? Estimating the effects of postponing higher education. *Oxford Economic Papers*, 60(4), 683–710.
- Hällsten, M. (2012). Is it ever too late to study? The economic returns on late tertiary degrees in Sweden. *Economics of Education Review*, 31(1), 179–194.
- Jacobson, L., LaLonde, R. J. & Sullivan, D. (2005a). The impact of community college retraining on older displaced workers: Should we teach old dogs new tricks? *ILR Review*, 58(3), 398–415.
- Jacobson, L., LaLonde, R. & Sullivan, D. G. (2005b). Estimating the returns to community college schooling for displaced workers. *Journal of Econometrics*, 125(1–2), 271–304.
- Jenkins, A., Vignoles, A., Wolf, A. & Galindo-Rueda, F. (2003). The determinants and labour market effects of lifelong learning. *Applied Economics*, 35(16), 1711–1721.
- Jepsen, C., Troske, K. & Coomes, P. (2014). The labor-market returns to community college degrees, diplomas, and certificates. *Journal of Labor Economics*, 32(1), 95–121.
- Karlsson, L. (2021a). *Essays on inputs, admissions and returns to education.* Doktorsavhandling. Umeå universitet.
- Karlsson, L. (2021b). *Never too late? Returning to university after completing secondary education as adults.* Umeå economic studies. No 1002. Umeå universitet.
- Lindqvist, E. & Vestman, R. (2011). The labor market returns to cognitive and noncognitive ability: Evidence from the Swedish enlistment. *American Economic Journal: Applied Economics*, 3(1), 101–128.
- Silles, M. A. (2007). Adult education and earnings: Evidence from Britain. *Bulletin of Economic Research*, 59(4), 313–326.
- Stenberg, A. (2019). *Kan utbildning för vuxna påverka jobbchanser och inkomster?* SOU (2019:48).

- Stenberg, A., de Luna, X. & Westerlund, O. (2014). Does formal education for older Workers increase earnings? Evidence based on rich data and long-term follow-up. *Labour*, 28(2), 163–189.
- Stenberg, A. & Westerlund, O. (2008). Does comprehensive education work for the long-term unemployed? *Labour Economics*, 15(1), 54–67.
- Stenberg, A. & Westerlund, O. (2016). Flexibility at a cost: Should governments stimulate tertiary education for adults? *The Journal of the Economics of Ageing*, 7, 69–86.

SNS Förlag
Box 5629, 114 86 Stockholm
Telefon: 08-507 025 00
info@sns.se www.sns.se

SNS – Studieförbundet Näringsliv och Samhälle – är en oberoende ideell förening som genom forskning, möten och utbildning bidrar till att ledande beslutsfattare i näringsliv, politik och offentlig förvaltning kan fatta välgrundade beslut baserade på vetenskap och saklig analys. 280 ledande företag, myndigheter och organisationer är medlemmar i SNS.