

Hur påverkas barn av att en förälder blir av med jobbet?

Eva Mörk
Anna Sjögren
Helena Svaleryd

RAPPORTEN REDOVISAR FORSKNING om hur barn och deras föräldrar påverkas av att ena föräldern förlorar jobbet på grund av en arbetsplatsnedläggning. Likt tidigare forskning finner författarna att den förälder som blir friställd drabbas av högre arbetslöshet, lägre arbetsinkomster och sämre hälsa. Dessutom sjunker familjens disponibla inkomst och risken för skilsmässa ökar. Däremot påverkas inte barnen i någon större omfattning av dessa negativa effekter. Det finns visserligen tecken på att barn vars mammas arbetsplats läggs ner, får sämre betyg och klarar sig något sämre på arbetsmarknaden, men effekterna är små. Författarna diskuterar hur välfärdssystemet och föräldrarnas gemensamma försörjningsansvar kan förklara resultaten.

Eva Mörk är professor i nationalekonomi vid Uppsala universitet.
Anna Sjögren är docent i nationalekonomi och forskare vid Institutet för arbetsmarknads- och utbildningspolitisk utvärdering (IFAU).
Helena Svaleryd är professor i nationalekonomi vid Uppsala universitet.

SNS ANALYS | En stor del av den forskning som bedrivs är vid sin publicering anpassad för vetenskapliga tidskrifter. Artiklarna är ofta teoretiska och inomvetenskapligt specialiserade. Det finns emellertid mycket forskning, framför allt empirisk och policyrelevant sådan, som är intressant för en bredare krets. Målet med SNS Analys är att göra denna forskning tillgänglig för beslutsfattare i politik, näringsliv och offentlig förvaltning och bidra till att forskningen når ut i medierna. Finansiellt bidrag har erhållits från Jan Wallanders och Tom Hedelius Stiftelse. Författarna svarar helt och hållet för analys, slutsatser och förslag.

»Eftersom såväl familjens ekonomiska situation som föräldrarnas mående inverkar på den miljö som barn växer upp i, finns en risk att även barnen drabbas.«

Att företag läggs ner och jobb försvinner är en naturlig del av strukturomvandlingen. Detta är inget ont i sig, men för de individer som drabbas kan konsekvenserna vara långvariga och även påverka deras barn. De som förlorar jobbet vid företagsnedläggningar är i högre grad arbetslösa, tjänar mindre, har sämre hälsa och löper högre risk att skilja sig än jämförbara personer som inte förlorar jobbet.¹ Eftersom såväl familjens ekonomiska situation som föräldrarnas mående inverkar på den miljö som barn växer upp i, finns en risk att även barnen drabbas.

Tidigare studier som har undersökt effekterna på barns hälsa, skolresultat, utbildnings- och arbetsmarknadsutfall av att föräldrarna förlorar jobbet ger dock inte en samstämmig bild; en del studier finner negativa effekter medan andra studier inte hittar några effekter alls.² I vissa fall har man till och med funnit att barnens situation förbättras när mamman förlorar jobbet.³ Bristen på samstämmighet kan delvis bero på att de olika studierna har haft olika förutsättningar att hantera metodologiska utmaningar. En sådan utmaning är exempelvis att barn till personer som förlorar jobbet kanske i alla fall skulle klarat sig sämre i skolan och på arbetsmarknaden. Men det är också troligt att effekterna av att en förälder förlorar jobbet faktiskt skiljer sig åt mellan länder. Det spelar sannolikt roll om det finns ett väl utbyggt socialförsäkrings-system som dämpar de ekonomiska förlusterna av arbetslöshet, om barn förväntas vara hemma hos en arbetslös förälder eller delta i förskola och om högre utbildning är avgiftsbelagd, samt hur könsrollerna ser ut, till exempel i vilken utsträckning kvinnor förväntas förvärvsarbeta.

I den här rapporten sammanfattar vi vår forskning om hur barn och deras föräldrar samt familjen som helhet,

påverkas av att mamma eller pappa förlorar arbetet på grund av att arbetsplatsen de jobbar på läggs ner.⁴ Vi fokuserar på nedläggningar i Sverige under åren 1995–2000 och analyserar effekter dels på föräldrarnas arbetsmarknadsutfall, disponibla inkomst, skilsmässor och hälsa, dels på barnens hälsa, utbildning och arbetsmarknadsutfall som unga vuxna. Vi studerar alltså hur barn påverkas av att en förälder förlorar jobbet. Situationen skulle troligtvis se annorlunda ut för barn till föräldrar med en svagare anknytning till arbetsmarknaden.

Varför skulle barn påverkas av att en förälder förlorar jobbet?

När en förälder förlorar jobbet påverkas familjen på flera sätt. Att bli av med jobbet innebär att arbetsinkomsterna försvinner, vilket begränsar familjens konsumtionsmöjligheter. Dessutom påverkas föräldrarnas tid med sina barn – både hur mycket tid de har att tillbringa med barnen och kvaliteten på denna tid. Den som inte har ett jobb att gå till har rimligen mer tid för omvårdnad, lek, sagoläsning och läxhjälp, men samtidigt kan kraven på att söka ett nytt jobb, stressen över en ansträngd ekonomi, stukad självkänsla och växande avstånd till arbetslivet få negativa konsekvenser för både föräldraskapet och husfriden.

Om och hur den finansiella och psykiska stress som följer av att en förälder förlorar jobbet får konsekvenser för barnen beror sannolikt på en rad institutionella faktorer. Exempelvis på förekomsten av arbetslöshetsförsäkring, aktiv arbetsmarknadspolitik, barnomsorg och tillgång till hälsovård för såväl barn som vuxna. Normer kring jäm-

1. Se exempelvis Jacobson m.fl. (1993), Eliason och Storrie (2009), Sullivan och von Wachter (2009), Hilger (2016) samt Eliason (2011).
2. Se exempelvis Rege m.fl. (2011), Page m.fl. (2019), Bratberg m.fl. (2008), Oreopoulos m.fl. (2008) samt Table A.1 i Mörk m.fl. (2020).
3. Page m.fl. (2019) samt Schaller och Zerpa (2019) studerar data från USA. Pieters och Rawlings (2020) studerar kinesiska data. De finner tecken på att barns hälsa förbättras när mamman förlorar jobbet, eller riskerar att förlora det. Rege m.fl. (2011) hittar i sin tur tecken på förbättrade skolresultat i Norge när mammans arbetsplats läggs ner.
4. Rapporten bygger på vår artikel »Consequences of parental job loss on family environment and on human capital formation: Evidence from workplace closures«, publicerad i *Labour Economics* (se Mörk m.fl., 2020).

»Det välfärdssystem som omgav familjer i mitten av 1990-talet begränsade den ekonomiska stressen av att förlora jobbet.«

ställt försörjnings- och föräldraansvar spelar sannolikt också in. Detta kan innebära att effekterna kan skilja sig åt beroende på om det är mamman eller pappan som förlorar jobbet. Effekten på hushållets inkomst är till exempel ofta större om mannen förlorar jobbet eftersom män ofta tjänar mer än kvinnor. Men ju mer kvinnan bidrar till hushållets försörjning, desto mer påverkas ekonomin negativt också av att hon förlorar jobbet. Om kvinnan fortfarande har huvudansvaret för barnen kan ett ekonomiskt bortfall i större utsträckning kompenseras av att hon lägger mer av sin tid som arbetslös på att ta hand om barnen än vad en arbetslös pappa gör. Samhällsnormer kan också göra att det är mer socialt accepterat för kvinnor att med självkänslan i behåll skifta fokus från förvärvsarbete till hem och barn om det skulle vara svårt att snabbt hitta ett nytt jobb.

Den svenska kontexten på det sena 1990-talet

Personer som förlorade jobbet på det sena 1990-talet hade rätt till inkomstrelaterad arbetslöshetsersättning motsvarande 75–80 procent av den tidigare inkomsten upp till ett tak, givet att de varit medlemmar i en a-kassa, vilket nästan 90 procent av arbetskraften var. Jämfört med idag var den faktiska ersättningsnivån högre, eftersom färre arbetstagare »slog i taket«. Dessutom innebär jobbskatteavdraget, som infördes 2007, att inkomster från arbetslöshetsförsäkringen idag beskattas med en högre skattesats än inkomster från arbete, vilket de inte gjorde på 1990-talet.

Det stora flertalet svenska barn gick i förskola: ungefär 50 procent av 1–2-åringarna och 70 procent av 3–6-åringarna.⁵ Många kommuner erbjöd dock bara en förskoleplats om båda föräldrarna jobbade (eller studerade), och barnomsorgsavgifterna var avsevärt högre än idag. Det är alltså inte säkert att arbetslösa föräldrar fick eller hade råd att ha kvar sina barn i förskolan.

Det höga deltagandet i förskolan hängde nära samman med den starka normen om att båda föräldrarna ska bidra till familjens försörjning. Denna norm understöddes av ekonomiska incitament via individuell beskattning, höga marginalskatter och inkomstrelaterade ersättningar i sjuk- och föräldraförsäkringen och pensionssystemet. Som en följd av detta arbetade flertalet småbarnsmammor, även om många arbetade deltid. Enligt OECD (2005) arbetade 75–80 procent av de svenska småbarnsmammorna under den period som är aktuell för vår studie. Dock tog

förtfarande mammorna huvudansvaret för hem och barn.⁶

Sammantaget är det troligt att det välfärdssystem som omgav familjer i mitten av 1990-talet begränsade den ekonomiska stressen av att förlora jobbet. Samtidigt är det möjligt att de starka normer och incitament som fanns att snabbt hitta ett nytt arbete gjorde att såväl mammor som pappor kände stress och en förlust av identitet när de förlorade sin anknytning till arbetsmarknaden. Det är därför mindre troligt att vi i Sverige ska hitta positiva effekter på barnen av att mammor förlorar ett jobb än i länder där mammor inte förväntas arbeta. I stället kan mammas större ansvar för barnen göra att negativa konsekvenser av jobbförlust får värre konsekvenser för barnen än om det hade varit pappan som förlorat arbetet.

Data och metod

För att skapa ett dataset för vår analys kombinerar vi registerdata med information om alla 0–18-åringar och deras föräldrar under perioden 1987–2010 från SCB, Socialstyrelsen och Arbetsförmedlingen.⁷ Vi väljer ut samtliga barn i åldern 2–18 år vars mamma eller pappa jobbade på en arbetsplats som lades ner under åren 1995–2000. För att komma med i vårt urval ska föräldrarna ha arbetat på samma arbetsplats två och tre år före arbetsplatsens nedläggning. Däremot behöver de inte jobba kvar på arbetsplatsen året före nedläggningen. Den senare avgränsningen görs för att i analysen få med så kallade *early leavers*, det vill säga personer som antingen blev uppsagda när företaget började gå dåligt eller valde att själva lämna företaget när de anade att de kanske skulle bli av med jobbet. Vi följer barnen och föräldrarna, när så är möjligt, upp till åtta år före och tio år efter nedläggningsåret.

För att kunna uttala oss om hur arbetsplatsnedläggningen påverkade dessa föräldrar och barn behöver vi bilda oss en uppfattning om hur det hade gått om föräldern inte hade förlorat jobbet. För varje barn vars förälder blev av med jobbet ett visst år väljer vi därför ett jämförelsebarn, vars förälder jobbade på en arbetsplats som inte lades ner, men som i övrigt hade så lika förutsättningar som det drabbade barnet som möjligt. Urvalet görs med hjälp av så kallad *propensity score matching* på basis av demografiska variabler för barn och föräldrar, uppgifter om barnens tidigare hälsa, om arbetsplatsen som föräldrarna jobbade på samt föräldrarnas tidigare hälso-, utbildnings- och arbetsmarknadsutfall.⁸ Vi jämför

5. Lundin m.fl. (2008).

6. Tidsanvändningsstudier från början av 1990-talet visar att kvinnor med små barn ägnade cirka 7 timmar om dagen åt hushållsarbete, medan motsvarande siffra för män med små barn var knappt 4 timmar (Rydenstam, 1992). Av denna tid ägnade mammorna 2 timmar och 45 minuter åt barnen och papporna 1 timme och 10 minuter.

7. Vi studerar barnen och deras biologiska föräldrar, oavsett om föräldrarna bor ihop eller inte.

8. Se Mörk m.fl. (2020) där vi beskriver i detalj hur detta går till.

sedan hur det går för de båda barnen (och deras föräldrar) efter det att det ena barnets förälder har förlorat jobbet. De som varit med om en arbetsplatsnedläggning kallar vi behandlingsgrupp, och de som inte varit med om en nedläggning kallar vi kontrollgrupp.

För att undersöka hur arbetsplatsnedläggningen påverkade barnens *uppväxtmiljö* undersöker vi effekter på föräldrarnas *arbetslöshet* och *arbetsinkomst*, familjens *disponibla inkomst*, risken för *skilsmässa* samt föräldrarnas hälsa, som vi mäter med risken för *dödsfall* och *sjukhusinskrivningar* i allmänhet och sjukhusvård till följd av en *alkoholrelaterad sjukdom* eller av *psykisk sjukdom*. Vi definierar en person som arbetslös ett visst år om den är inskriven vid Arbetsförmedlingen som arbetslös någon gång under året. Arbetsinkomst innefattar både inkomst från anställning och inkomst från eget företagande.

Arbetsplatsnedläggningarnas påverkan på *barnen* undersöker vi genom att studera deras hälsa under barndomen, deras skolgång samt hur det går för dem på arbetsmarknaden som unga vuxna.

Vi mäter hälsa med risken för att få sjukhusvård för tillstånd som hade kunnat undvikas om barnet fått adekvat omvårdnad, preventiv vård eller primärvård – *undvikbar vård*. Exempel på sådana tillstånd är astma, diabetes, diarréer, vissa infektioner och tillstånd som går att förebygga med vaccinering.⁹ Vi studerar också sjukhusvård till följd av psykiatrisk sjukdom, alkoholrelaterade sjukdomsfall, självdestruktiv handling eller misshandel – *psykisk ohälsa och annan beteendeproblematik*.

För att undersöka effekter på utbildning studerar vi dels meritvärdet från grundskolan (*betyg årskurs 9*), dels sannolikheten att barnet har slutfört minst treårigt *gymnasium* vid 20 års ålder.

För att mäta framgång på arbetsmarknaden som ung vuxen, vilket vi mäter när personen är i åldern 20–23 år, studerar vi om en person någon gång varit *arbetslös* och om personen bott i ett hushåll som tagit emot *ekonomiskt bistånd*.

Hur påverkas föräldrarna och barns uppväxtvillkor?

Vilka konsekvenser får då en arbetsplatsnedläggning för familjen? Vi börjar med att titta på hur föräldrarnas arbetslöshet, arbetsinkomst och disponibla inkomst påverkas. I figur 1 undersöker vi hur dessa utfall förändras för dem som förlorar arbetet på grund av en arbetsplatsnedläggning, jämfört med dem vars arbetsplats inte lagts ner (kontrollgrupp). Tidpunkt 0 motsvarar året

när arbetsplatsen läggs ner. Givet att utvecklingen för den kontrollgrupp vi har valt ger en rättvisande bild av vad som skulle ha hänt om arbetsplatsen inte hade lagts ner, kan skillnaden mellan de två grupperna tolkas som en effekt av arbetsplatsnedläggningen. Ett tecken på att vi faktiskt har lyckats välja en bra kontrollgrupp är att skillnaden mellan grupperna är mycket små åren innan behandlingsgruppen drabbas av en arbetsplatsnedläggning.

Av figuren framgår att risken för arbetslöshet stiger kraftigt i samband med arbetsplatsnedläggningen; arbetslöshetsrisken är 7 till 8 procentenheter högre än i kontrollgruppen, vilket motsvarar nästan en fördubbling av risken. Att det inte är fler som blir arbetslösa beror förmodligen på att många började söka nytt arbete redan när de blev varslade eller tidigare. Effekten avtar över tid, men försvinner inte. Hela tio år efter att arbetsplatsen lagts ner är risken fortfarande 1 procentenhet högre för drabbade personer. De första åren efter nedläggningen minskar arbetslöshetsrisken med 5 till 6 procent. Liksom för arbetslöshet kvarstår en del av effekten även efter tio år; mammornas inkomst är då 2 procent lägre och pappornas 4 procent lägre än kontrollgruppen. Denna negativa effekt kan bero både på arbetslöshet och på lägre lön på det nya jobbet.

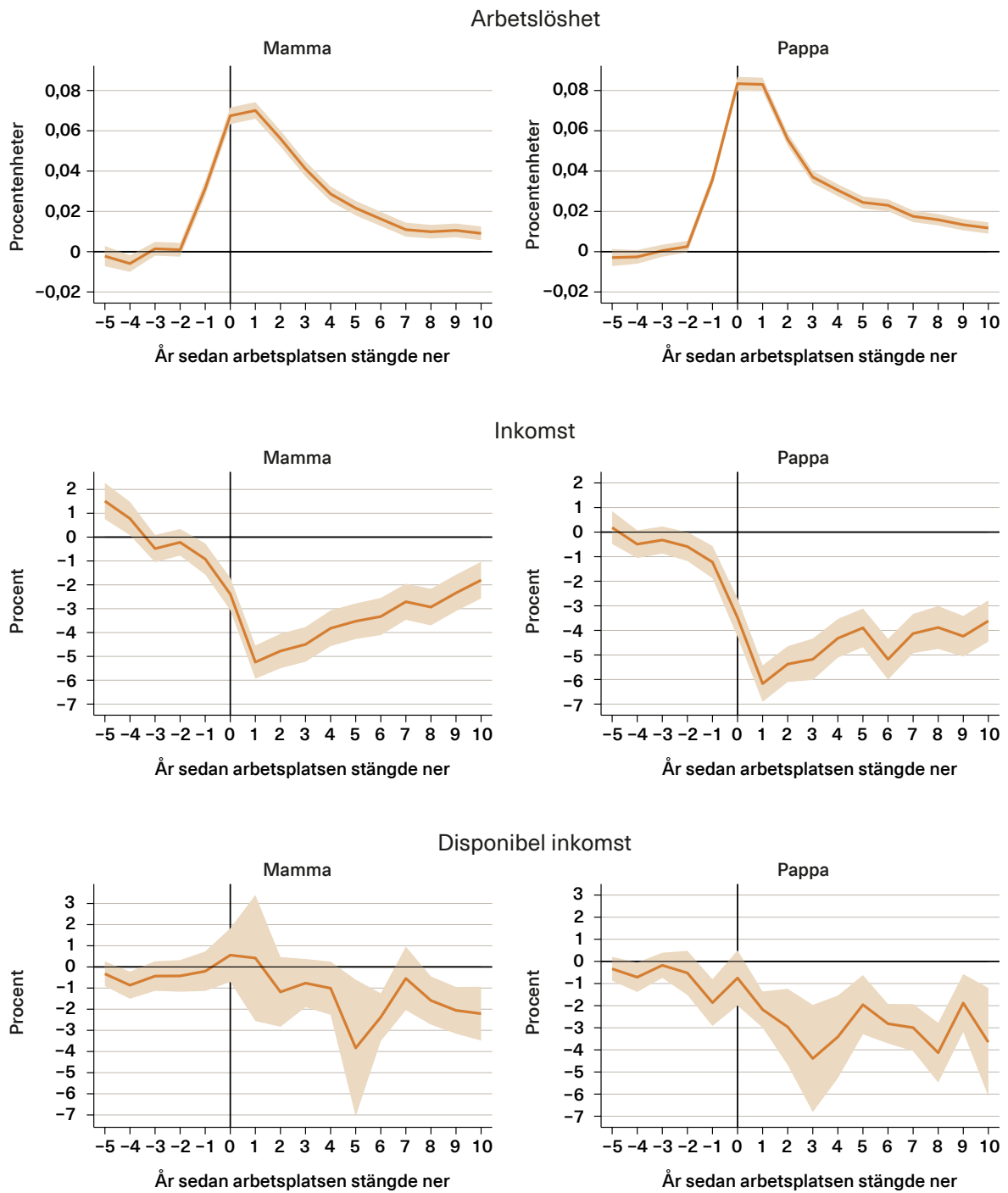
Även familjens disponibla inkomst minskar som en följd av arbetsplatsnedläggningen. Minskningen är något större om det är pappan som förlorar jobbet, vilket kan förklaras av att han ofta har högre lön än mamman. Till skillnad från effekten på arbetsinkomster så uppkommer effekten på familjens disponibla inkomst gradvis och är som störst tre år (mamma) respektive fem år (pappa) efter nedläggningen. Orsaken till att den disponibla inkomsten inte påverkas direkt och i samma grad som arbetsinkomsten är att familjens disponibla inkomster även inkluderar den andra förälderns inkomst, arbetslöshetsersättning och andra bidrag. Vid närmare efterforskning finner vi dock inga tecken på att den andra föräldern ökar sina inkomster, vilket tyder på att det är socialförsäkringarna som till stor del kompenserar för minskningen i arbetsinkomster.

Lägre inkomster och ökad risk för arbetslöshet kan innebära påfrestningar på familjen som får konsekvenser för barnens uppväxtmiljö. Sådana påfrestningar kan till exempel leda till att föräldrarna separerar.¹⁰ I Mörk m.fl. (2020) visar vi också att risken för separation ökar när mamman i familjen förlorar jobbet till följd av en arbetsplatsnedläggning, men inte när pappan förlorar jobbet. Våra resultat visar också

9. Se vidare Mörk m.fl. (2020).

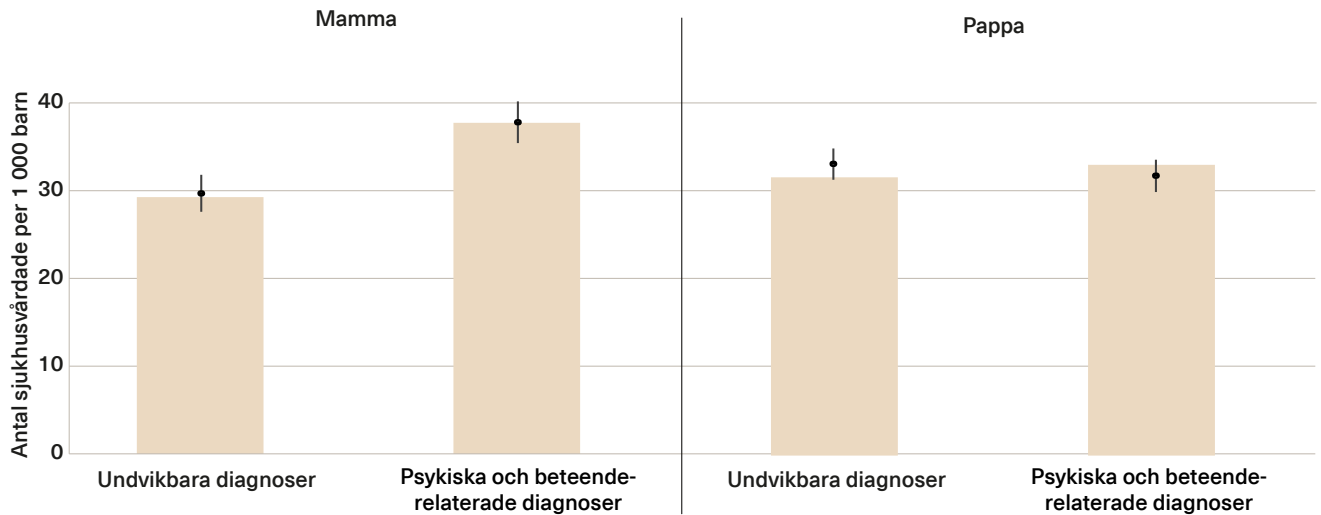
10. Eliason (2012).

Figur 1. Effekter av arbetsplatsnedläggning på arbetslöshet (procentenheter), inkomst och disponibel inkomst (procent).



Not: Figuren visar resultat från separata skattningar för varje tidsperiod relativt tidpunkten för arbetsplatsnedläggningen, 5 år före till 10 år efter. Den skuggade ytan visar ett 95-procentigt konfidensintervall. Källa: Mörk m.fl. (2020).

Figur 2. Genomsnittligt antal sjukhusvårdade barn per 1 000 bland barn vars föräldrar förlorat arbetet (svart markör) och barn i kontrollgruppen (stapel).



Not: Staplarna visar medelvärdet för kontrollgruppen och de svarta markörerna visar behandlingsgruppens skattade värde (effektskattning plus medelvärde). Det vertikala strecket visar ett 95-procentigt konfidensintervall runt behandlingsgruppens värde. Källa: Mörk m.fl. (2020).

att mammor vars arbetsplats läggs ner löper större risk att vårdas på sjukhus för alkoholrelaterade tillstånd efter att de förlorat arbetet, än jämförbara mammor som inte förlorat arbetet. För papporna finner vi i stället en högre risk att dö under de tio närmsta åren efter arbetsplatsnedläggningen.

Om vi jämför våra resultat med tidigare studier som undersökt hur arbetsplatsnedläggningar i Sverige påverkar arbetstagare, kan vi konstatera att effekterna är ungefär likartade, och i några fall aningen mindre allvarliga.¹¹ En förklaring till att »våra« arbetstagare tycks komma lindrigare undan kan vara att vi fokuserar på personer med barn. Det är möjligt att de som har barn har andra egenskaper än de som inte har barn som gör att de inte drabbas lika hårt; de är till exempel i regel relativt unga. Det kan också vara så att barnen skyddar föräldrar från en del negativa konsekvenser av uppsägningen, till exempel genom att dagliga rutiner upprätthålls.

Hur påverkas barnen?

Det finns alltså tecken på att barns uppväxt påverkas negativt när en förälder förlorar arbetet. Vilka konsekvenser har det för barnens hälsa, skolgång och framgång på arbetsmarknaden?

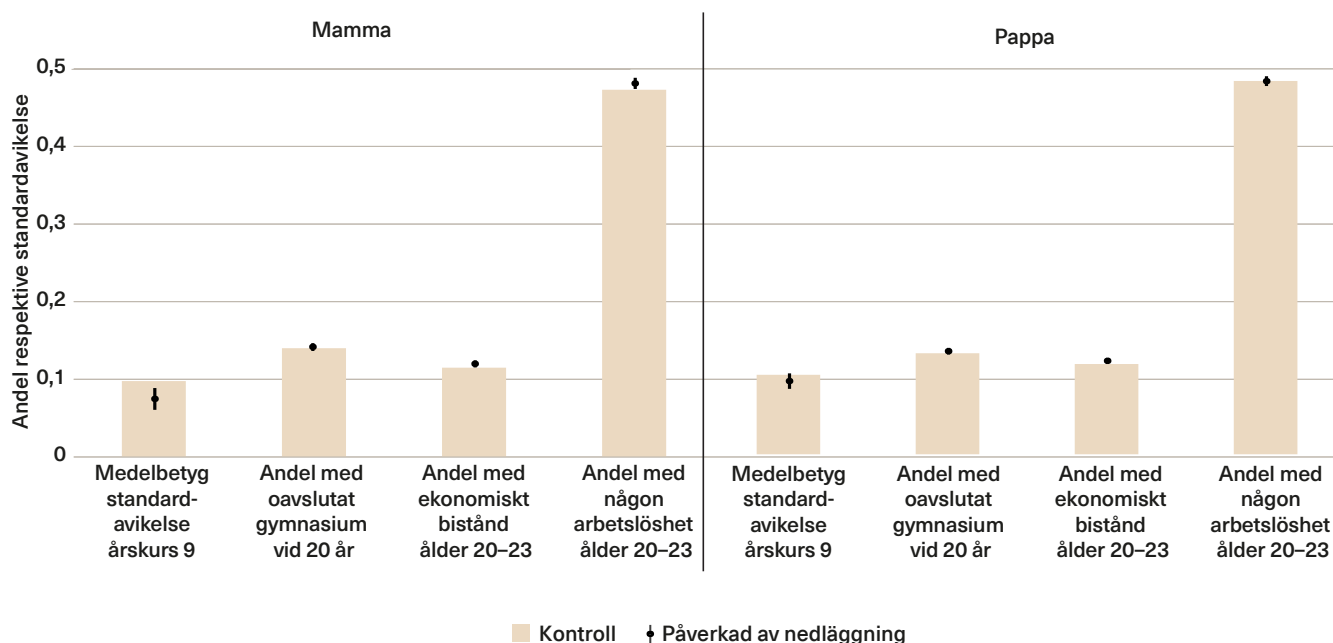
I figur 2 visar vi effekten av att mamma respektive pappa förlorat jobbet i en arbetsplatsnedläggning på risken att under de tio följande åren få sjukhusvård för undvikbar vård eller för psykisk ohälsa och annan beteendeproblematik. Staplarna visar den genomsnittliga risken i kontrollgruppen, den svarta markören visar risken bland de barn vars förälder förlorat jobbet och det lilla vertikala strecket visar ett 95-procentigt konfidensintervall. Effekten är alltså skillnaden mellan den svarta markören och stapelns topp.

Vi kan konstatera att barnens hälsa i väldigt låg grad påverkas av att en förälder förlorar jobbet på grund av en arbetsplatsnedläggning. Skillnaderna i sjukhusinskrivningar mellan de barn som drabbats av att en förälder förlorat jobbet och kontrollgruppen är ekonomiskt obetydliga och inte heller statistiskt signifikanta, oavsett om det är mammans eller pappans arbetsplats som har lagts ner.

I figur 3 visas i stället effekten av att en förälder förlorar jobbet på barns medelbetyg i årskurs 9, på andelen barn som inte har avslutat gymnasiet vid 20 års ålder, på andelen som någon gång mellan 20 och 23 års ålder fått ekonomiskt bistånd och på andelen som varit arbetslösa vid samma ålder. För medelbetyg i årskurs 9 mäter vi effekten av att

11. Eliason (2011); Eliason och Storric (2006).

Figur 3. Skolresultat (standardavvikelse/andel) och arbetsmarknadsutfall (andel) bland barn vars föräldrar förlorat arbetet (svart markör) och barn i kontrollgruppen (stapel).



Not: Staplarna visar medelvärdet för kontrollgruppen och de svarta markörerna visar behandlingsgruppens skattade värde (effektskattning plus medelvärde). Det vertikala strecket visar ett 95-procentigt konfidensintervall runt behandlingsgruppens värde. Källa: Mörk m.fl. (2020).

föräldern förlorar jobbet när barnet var 6 till 16 år och för de andra tre utfallen effekten av att en förälder förlorar jobbet när barnet var 6 till 18 år. Liksom i figur 2 visar staplarna medelvärdet för kontrollgruppen, medan effekten för de påverkade barnen är skillnaden mellan den svarta markören och stapeln.

Resultaten visar att barns medelbetyg i årskurs 9 försämrades av att barnets mamma förlorade jobbet. Effekten är emellertid liten och motsvarar drygt ett halvt betygssteg i ett ämne.¹² Den negativa betygseffekten av att mammas arbetsplats lades ner får dock inte genomslag i andelen som inte avslutar gymnasiet, men däremot finns en liten ökning av andelen som någon gång, under perioden då de var 20–23 år, bodde i ett hushåll som tog emot ekonomiskt bistånd och som var arbetslösa. Effektskattningarna är emellertid små. De motsvarar en 4,3 procentig ökning av andelen med ekonomiskt bistånd och en 1,7 procentig ökning av andelen som någon gång är arbetslös. De skattade effekterna av pappans jobbförlust är genomgående små och inte statistiskt

signifikanta.

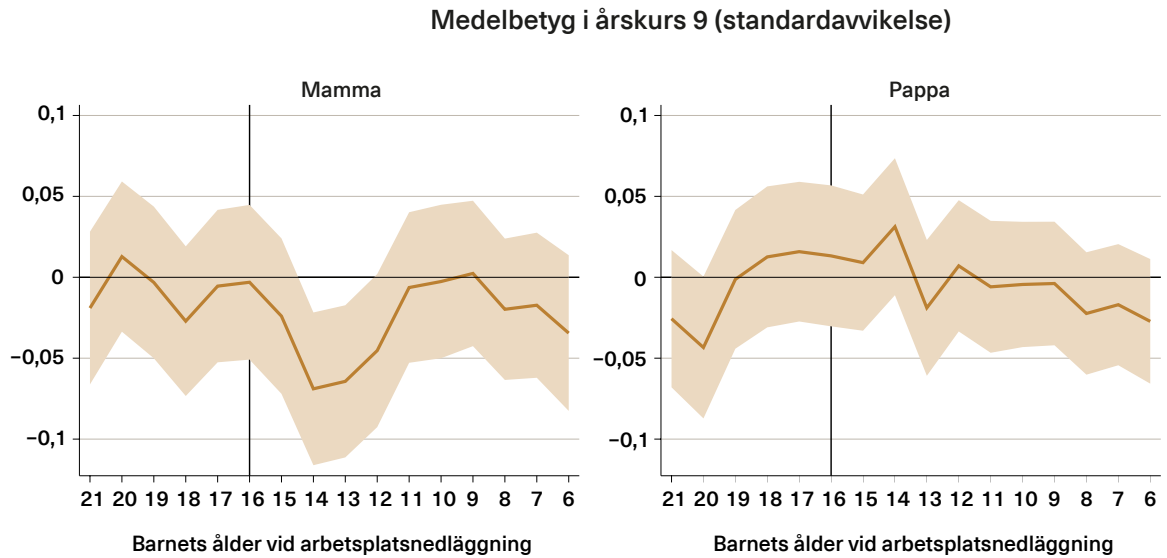
Figur 4 visar hur effekten av att föräldern förlorar arbetet på betygen i årskurs 9 varierar beroende på barnets ålder vid tidpunkten för arbetsplatsen lades ner. Dessa resultat bekräftar att barnens betyg inte påverkas av att pappan förlorar jobbet, men försämras när mamman drabbas av en arbetsplatsnedläggning. De barn som påverkas negativt är framför allt de som var i tidiga tonåren (12–15 år) när detta hände. Effektstorleken motsvarar sänkt betyg i två ämnen.

Spelar välfärdssystemet roll?

Hur kommer det sig att betydelsen av att en förälder förlorar jobbet i en arbetsplatsnedläggning är så pass begränsad för barnen trots att föräldrarna påverkas negativt på flera sätt? En tänkbar förklaring är att det svenska välfärdssystemet skyddar familjerna från ekonomisk utsatthet. Den inkomstbaserade a-kassan begränsar genomslaget av minskade arbetsinkomster på famil-

12. Ett betygssteg motsvarar 2,5 meritpoäng. Effektskattningen på 0,023 av en standardavvikelse, motsvarar cirka 1,7 meritpoäng.

Figur 4. Effekter av arbetsplatsnedläggning på barnens betyg i årskurs 9 efter ålder vid exponering.



Not: Varje figur visar resultaten från 16 separata skattningar, estimerade för barn som var vid en viss ålder när föräldrarnas arbetsplats lades ner. Det skuggade området indikerar 95-procentigt konfidensintervall. Källa: Mörk m.fl. (2020).

jens disponibla inkomst samtidigt som en subventionerad förskola och sjuk- och hälsovård för barn och ungdomar innebär att viktiga utbildnings- och hälsoinvesteringar inte påverkas.

Även om effekten på den disponibla inkomsten är begränsad för de flesta kan det finnas familjer som drabbas hårt också i Sverige. Det är möjligt att barnen i dessa familjer påverkas mer. För att ta reda på i vilken utsträckning detta är fallet undersöker vi om effekterna av en arbetsplatsnedläggning är större för familjer som kan förmodas drabbas hårdast av att en förälder förlorar arbetet. Om inte, så tolkar vi detta som stöd för att välfärdssystemet fungerar som ett skyddsnet även för dessa barn.

Ett sätt att identifiera familjer som kan tänkas vara särskilt drabbade är att välja ut dem vars nedlagda arbetsplatser utgjorde en stor del av den lokala arbetsmarknaden.¹³ I linje med detta resonemang finner vi att föräldrar som före nedläggningen arbetade på en arbetsplats som utgjorde en stor del av den lokala arbetsmarknaden löper större risk för framtida arbetslöshet och

förlorar mer i arbetsinkomst än föräldrar som arbetar på en större arbetsmarknad. Däremot är effekterna på familjens disponibla inkomst likartade, liksom effekterna på barnen, vilket tyder på att välfärdssystemet försäkrar familjernas inkomster.

Ett annat sätt att urskilja de hårdast drabbade familjerna är att studera familjer som hade låg disponibel inkomst redan innan arbetsplatsnedläggningen, eftersom förlorad arbetsinkomst borde ha allvarigare konsekvenser för dem. Vi finner då att effekterna på arbetslöshet och förlust av arbetsinkomst visserligen är större, men att det inte heller i denna grupp finns några tecken på att de negativa effekterna på disponibel inkomst eller barns hälsa och utbildning är större.

Slutsatser

I den här rapporten presenterar vi resultat från forskning om effekterna på barn och deras föräldrar av att en förälder förlorar jobbet på grund av att

13. Cederlöf (2021) visar att de negativa effekterna av att förlora jobbet är större för personer vars arbetsplats utgjorde en stor del av den lokala arbetsmarknaden.

»Över lag finner vi begränsade effekter på barnen, och i den mån de påverkas negativt är det enbart när mamman förlorar jobbet.«

föräldrarnas arbetsplats läggs ner. Vi redovisar både kort- och långsiktiga effekter på barnens hälsa, skolresultat och arbetsmarknadssituation som unga vuxna samt effekter på föräldrarnas hälsa, arbetslöshet, inkomster och sannolikheten att de separerar. Över lag finner vi begränsade effekter på barnen, och i den mån de påverkas negativt är det enbart när mamman förlorar jobbet. Avsaknaden av konsekvenser för barnen beror emellertid inte på att familjen är opåverkad. I likhet med tidigare forskning finner vi att föräldrar vars arbetsplatser läggs ner drabbas av högre arbetslöshetsrisk och lägre inkomster under en lång tid efter nedläggningen. Dessutom försämras föräldrarnas hälsa; för pappor ökar risken att dö medan mammor oftare vårdas för psykisk sjukdom eller alkoholrelaterade sjukdomar.

Det verkar alltså vara så att föräldrarna och omgivande samhällsstrukturer lyckas skydda barnen från de negativa konsekvenser som drabbar föräldrarna. Studier från andra länder har i stället ofta kommit fram till att barn drabbas negativt när pappor förlorar jobbet.¹⁴ En delförklaring till att effekterna är små i Sverige kan vara att samhällets skyddsnät är starkt och genomslaget på familjens disponibla inkomst litet.

Innan man drar slutsatsen att barn inte påverkas av föräldrarnas arbetsmarknadssituation i Sverige, är det viktigt att komma ihåg att vi studerar effekter av arbetsplatsnedläggningar för en grupp med en relativt stark ställning på arbetsmarknaden. Våra resultat visar att de flesta hittade ett nytt arbete snabbt. De som blev arbetslösa hade sannolikt tillgång till inkomstrelaterad a-kassa när de förlorade jobbet, eftersom de hade arbetat på arbetsplatsen under ett antal år när den lades ner. Det ekonomiska skyddsnätet var och är svagare för personer som tidigare varit arbetslösa eller har haft korta anställningar. Effekter av en företagsnedläggning är alltså inte detsamma som effekter av att bli arbetslös.

Att undersöka kausala effekter av arbetslöshet är svårt. Arbetslöshet kan bero på en mängd personliga egenskaper som också kan påverka barnen direkt. I ett försök att komma åt detta har vi tidigare undersökt hur barns hälsa förändras när föräldrarna går från arbete till arbetslöshet eller tvärtom.¹⁵ Vi fann då att barnen har sämre hälsa under de perioder som föräldern är arbetslös. Detta tyder på att barnen i de familjerna påverkas negativt av föräldrarnas arbetslöshet. En grupp som är särskilt utsatt är barn i fattiga familjer. Det yttersta skyddsnätet i Sverige utgörs av ekonomiskt bistånd. I ytterligare en

studie fann vi att barns hälsa, framför allt deras psykiska hälsa, är sämre under de perioder familjen tar emot ekonomiskt bistånd än annars.¹⁶

Situationen på arbetsmarknaden påverkar också möjligheterna att finna ett nytt jobb när arbetsplatsen läggs ner.¹⁷ Tidsperioden 1995–2000 kännetecknades av att konjunkturen återhämtade sig efter den djupa 1990-tals krisen. I en lågkonjunktur är det troligen svårare att snabbt hitta ett nytt arbete för den som blivit arbetslös, och påfrestningarna på familjers ekonomi riskerar att bli värre och mer långvariga.

Sammantaget kan vi konstatera att tillgången till inkomstrelaterad a-kassa och ersättningsnivåerna i densamma är viktiga för att mildra konsekvenserna av att förlora jobbet. Socialförsäkringssystemets viktiga roll blev tydlig under pandemin. Under denna period fick många som tidigare varit oförsäkrade tillgång till a-kassa i och med att medlems- och arbetsvillkoren tillfälligt blev mindre restriktiva. Detta i kombination med höjda ersättningsnivåer och tak hade stor betydelse för att begränsa de negativa konsekvenserna för hushållens ekonomi av minskad ekonomisk aktivitet under pandemin.¹⁸ Det är en viktig framtida uppgift att utvärdera de långsiktiga konsekvenserna av denna strategi. I utformningen av försäkringssystem är det också viktigt att beakta den avvägning som finns mellan att försäkra familjer från negativa inkomstchocker och att bibehålla incitamenten att söka arbete.

Till skillnad från studier från andra länder, ser vi inga tecken på att svenska barn gynnas av att mamman blir av med jobbet eller missgynnas av att pappan förlorar jobbet.¹⁹ I stället tyder våra resultat på att barns skolgång och framtida arbetsmarknadsutfall försämras något när mamman förlorar jobbet. De studier som funnit positiva effekter har förklarat det med att barn kan gynnas av att mamman fått mer tid för omvårdnad och läsläsning. Att vi inte hittar motsvarande resultat i Sverige skulle kunna hänga samman med normer och incitament som gör att båda föräldrarna vill och behöver bidra till familjens försörjning och att även mammor snabbt vill tillbaka i jobb när de har blivit friställda. Att det är mammans jobbförlust som får negativa konsekvenser för barnen skulle också kunna förklaras av att hon mår sämre av att inte ha ett jobb och att detta slår igenom på barnen, eftersom hon oftast har huvudansvaret för dem. Vi hittar dessutom att risken för skilsmässa ökar just när mamman förlorar jobbet, vilket också kan bidra till turbulens i uppväxtmiljön.

14. Stevens och Schaller (2011), Ruiz-Valenzuela (2020) samt Rege m.fl. (2011).

15. Se Mörk m.fl. (2014a).

16. Se Mörk m.fl. (2014b).

17. Se Engdahl och Nybom (2021) för en översikt av litteraturen.

18. Adermon m.fl. (2022)

19. Schaller och Zerpa (2019), Page m.fl. (2019), Rege m.fl. (2011) samt Pieters och Rawlings (2020).

Referenser

- Adermon, A., L. Laun, P. Lind, M. Olsson, J. Sauermann och A. Sjögren (2022). »Coronapandemin, arbetsinkomsterna och välfärdssystemets skyddsgrad«, Rapport 2022:3, IFAU, Uppsala.
- Bratberg, E., Ø. A. Nilsen och K. Vaage (2008). »Job losses and child outcomes«, *Labour Economics*, 15(4), 591–603.
- Cederlöf, J. (2021). »Reconsidering the Cost of Job Loss: Evidence from Redundancies and Mass Layoffs«. Available at SSRN: <https://ssrn.com/abstract=3905994> or <http://dx.doi.org/10.2139/ssrn.3905994>
- Eliason, M. (2011). »Income after job loss: the role of the family and the welfare state«, *Applied Economics*, 43(5), 603–618.
- Eliason, M. (2012). »Lost Jobs, Broken Marriages«, *Journal of Population Economics*, 25(4), 1365–1397.
- Eliason, M och D. Storrie (2006) »Lasting or Latent Scars? Swedish Evidence on the Long-Term Effects of Job Displacement«, *Journal of Labor Economics*, 24(4).
- Eliason, M. och D. Storrie (2009). »Job loss is bad for your health – Swedish evidence on cause-specific hospitalization following involuntary job loss«. *Social Science & Medicine*, 68(8), 1396–1406.
- Engdahl, M. och M. Nybom (2021). »Arbetsmarknadseffekter av konjunkturedgångar«, Rapport 2021:8, IFAU, Uppsala.
- Hilger, N. G. (2016). »Paternal Job Loss and Children's Long-Term Outcomes: Evidence from 7 Million Fathers' Layoffs«, *American Economic Journal: Applied*, 8(3), 247–283.
- Jacobson, L. S., R. J. LaLonde och D. G. Sullivan (1993). »Earnings Losses of Displaced Workers«, *The American Economic Review*, 83(4), 685–709.
- Lundin, D., E. Mörk och B. Öckert (2008). »How far can reduced childcare prices push female labour supply?«, *Labour Economics*, 15(4), 647–659.
- Mörk, E., A. Sjögren och H. Svaleryd (2014a). »Parental unemployment and child health«, *CESifo Economic Studies*, 60(2), 366–401.
- Mörk, E., A. Sjögren och H. Svaleryd (2014b). *Hellre rik och frisk. Om familjebakgrund och barns hälsa*, SNS Förlag, Stockholm.
- Mörk, E., A. Sjögren och H. Svaleryd (2020). »Consequences of parental job loss on family environment and on human capital formation: Evidence from workplace closures«, *Labour Economics*, 67, December 2020, 101911.
- OECD (2005). *Babies and Bosses: Reconciling Work and Family Life (Vol. 4): Canada, Finland, Sweden and the United Kingdom*.
- Oreopoulos, P., M. E. Page och A. H. Stevens (2008). »The Inter-generational Effects of Worker Displacement«, *Journal of Labor Economics*, 26(3), 455–483.
- Page, M., J. Schaller och D. Simon (2019). »The Effects of Aggregate and Gender-Specific Labor Demand Shocks on Child Health«, *The Journal of Human Resources*, 54(1), 37–78.
- Pieters, J. och S. Rawlings (2020). »Parental unemployment and child health in China«, *Review of Economics and Households*, 18(1), 207–237.
- Rege, M., K. Telle och M. Votruba (2011). »Parental Job Loss and Children's School Performance«, *Review of Economic Studies*, 78(4), 1462–1489.
- Ruiz-Valenzuela, J. (2020). »Job loss at home: children's school performance during the Great Recession«, *SERIEs II*, 243–286.
- Rydenstam, K. (1992). *I tid och otid: en undersökning om kvinnors och mäns tidsanvändning 1990/91*. Örebro: Statistiska centralbyrån (SCB).
- Schaller, J. och M. Zerpa (2019). »Short run Effects of Parental Job Loss on Child Health«, *American Journal of Health Economics*, 5(1), 8–41
- Stevens, A. H. och J. Schaller (2011). »Short-Run Effects of Parental Job Loss on Children's Academic Achievement«, *Economics of Education Review*, 30(2), 289–299.
- Sullivan, D. G. och T. von Wachter (2009). »Job Displacement and Mortality: An Analysis Using Administrative Data«, *Quarterly Journal of Economics*, 124(3), 1265–1306.

SNS Förlag
Box 5629, 114 86 Stockholm
Telefon: 08-507 025 00
info@sns.se www.sns.se

SNS – Studieförbundet Näringsliv och Samhälle – är en oberoende ideell förening som genom forskning, möten och utbildning bidrar till att ledande beslutsfattare i näringsliv, politik och offentlig förvaltning kan fatta välgrundade beslut baserade på vetenskap och saklig analys. 280 ledande företag, myndigheter och organisationer är medlemmar i SNS.